

ПРИДНЕСТРОВСКИЙ ГОСУДАРСТВЕННЫЙ УНИВЕРСИТЕТ  
им. Т. Г. ШЕВЧЕНКО

Институт государственного управления,  
и социально-гуманитарных наук  
*Кафедра истории*

# АРХЕОЛОГИЯ ПРИДНЕСТРОВЬЯ

Ранний железный век

*Учебное пособие*

Тирасполь

*Издательство  
Приднестровского  
Университета*

2023

УДК 902«6383»(478)(075.8)  
ББК Т48(4Мол5)я73+Т442.7я73  
А87

**Авторы:**

*В. С. Синика,  
С. Н. Разумов,  
С. А. Фидельский,  
С. О. Симоненко,*

*Рецензенты:*

**В. А. Содоль**, канд. ист. наук, доц. каф. Истории ПГУ им. Т. Г. Шевченко  
**Е. Ф. Тащи**, директор Музея археологии Поднестровья ПГУ им. Т. Г. Шевченко

А87 Археология Приднестровья. Ранний железный век: учебное пособие / В. С. Синика, С. Н. Разумов, С. А. Фидельский, С. О. Симоненко. – Тирасполь: Изд-во Приднестр. ун-та, 2023. – 108 с. – Текст. Изображения : электронные.

Системные требования : CPU (Intel/AMD) 1,5 ГГц / ОЗУ 2 Гб / HDD 450 Мб / 1024\*768 / Windows 7 и старше / Internet Explorer 11 / Adobe Acrobat Reader 6 и старше.

*В учебном пособии содержится основная информация по эпохе раннего железного века и археологическим культурам указанной эпохи на территории Приднестровья. Учебное пособие снабжено списком рекомендуемой литературы, к каждому параграфу прилагаются вопросы для самоконтроля, иллюстрации, список основных археологических терминов.*

*Учебное пособие предназначено для студентов, обучающихся по направлению подготовки «История», студентов ВПО и СПО, изучающих курс «Истории ПМР», учителей истории и школьников образовательных учреждений Республики, музейных работников и всех, кто интересуется древней историей нашего края.*

**УДК 902«6383»(478)(075.8)**

**ББК Т48(4Мол5)я73+Т442.7я73**

Рекомендовано Научно-методическим советом ПГУ им. Т. Г. Шевченко

© Синика В. С., Разумов С. Н., Фидельский С. А., Симоненко С. О., 2023

# ОГЛАВЛЕНИЕ

<b>Предисловие .....</b>	<b>4</b>
<b>Введение .....</b>	<b>6</b>
<b>I. Ранний железный век на территории Приднестровья.....</b>	<b>8</b>
I.1. Культуры фракийского гальштата.....	8
I.2. Киммерийцы .....	25
I.3. Скифские племена.....	30
I.4. Гетские племена в IV–I вв. до н. э. ....	40
I.5. Сарматские племена в Поднестровье .....	45
I.6. Черняховская культура и гунны .....	55
<b>Заключение .....</b>	<b>63</b>
<b>Основная литература: .....</b>	<b>65</b>
<b>Приложения.....</b>	<b>72</b>

# ПРЕДИСЛОВИЕ

Учебное пособие «Археология Приднестровья. Ранний железный век» является хронологическим продолжением предыдущего учебного пособия «Археология Приднестровья. Каменный век и эпоха палеометалла». Оно охватывает следующий исторический период – с начала I тыс. до н. э. по V в. н. э.

Учебное пособие «Археология Приднестровья. Ранний железный век», как и предыдущее, позволит решить сложную задачу обеспечения студентов, изучающих как специализированный курс по археологии, так и курс «История ПМР», всей необходимой информацией по истории населения раннего железного века на территории Приднестровья. Пособие может быть использовано для закрепления теоретической информации, получаемой студентами на лекциях, для самостоятельного изучения указанного периода при подготовке к семинарским занятиям, выполнения заданий самостоятельной работы и подготовки к промежуточной аттестации. Пособие соответствует следующим учебным программам курсов «Основы археологии»; «Ранний железный век Северо-Западного Причерноморья», «История Древнего мира», «История», «История ПМР».

Пособие предназначено как для студентов, обучающихся по направлениям «история», «педагогическое образование с двумя профилями подготовки: история и обществознание», и изучающих специализированные курсы, так и для студентов неисторических специальностей, изучающих курсы «История» и «История ПМР», как дневной, так и заочной формы обучения. Может быть использовано преподавателями высших учебных заведений и среднего профессионального образования, читающими базовые курсы по истории ПМР. Пособие станет подспорьем для учителей истории средних общеобразовательных учреждений и школьников, а также для музейных специалистов, работающих в историко-краеведческих музеях ПМР.

Учебное издание представляет собой пособие, в котором содержится основная теоретическая информация по эпохе раннего железного века на территории Приднестровья. На базе исследований, проведенных лабораторией «Археология» ПГУ им. Т. Г. Шевченко

авторы издания создали обобщающий труд, который включает в себя не только общие сведения о событиях, происходивших на территории Приднестровья в эпоху раннего железного века, но и приводят данные о новых памятниках, исследованных за последние годы.

Структура пособия позволяет не только получить основную информацию по указанному периоду, но и закрепить материал, с помощью вопросов для самопроверки. Список литературы, приведенный в пособии, позволяет интересующимся студентам получить дополнительную информацию. Расшифровка основных терминов и понятий приводится в тексте, что значительно упрощает работу с пособием. Издание снабжено списком основных археологических терминов и иллюстрациями, приведенными в приложении и способствующими лучшему усвоению теоретического материала.

# ВВЕДЕНИЕ

С момента создания Приднестровской Молдавской Республики все всё более актуальным становится изучение истории края. Сформировалась приднестровская историческая школа, которая целенаправленно ведет сбор источников по истории региона и их анализ, а также было введено обязательное изучение истории ПМР в общеобразовательных, профессиональных и высших учебных заведениях.

Немаловажное значение приобретает изучение не только новой и новейшей истории региона, но и реконструкция картины жизни множества племён и народов древнейших эпох. В этом случае большую роль играет работа профессиональных археологов, которые на основе изучения вещественных источников могут «приоткрыть завесу тайны» над длительным периодом истории человечества, от которого письменных источников до нас не дошло, или сохранилось очень мало, и они противоречивы.

Приднестровская земля богата памятниками древности и многочисленными археологическими объектами, принадлежащими различным племенам и народам. Археологические исследования края начались еще в конце XIX века и периодически велись на протяжении XX века, но планомерные раскопки, анализ и обобщение полученного материала стали доступны только после открытия научно-исследовательской лаборатории «Археология» в 1992 г. За более чем тридцатилетний период работы профессиональных археологов накоплены знания, которые позволяют достаточно полно осветить эпоху раннего железного века на территории Приднестровья.

Поэтому очень важной задачей становится не только изучение памятников, анализ и сбор информации, проводимой специалистами, но и ознакомление студентов со страницами древнейшей истории нашего края. Данное обстоятельство является важным элементом их профессионального становления как специалистов, имеющих широкое гуманитарное образование и обладающих знаниями об основных процессах, происходящих в человеческом обществе, и о тех закономерностях, которые проявляются в его развитии.

Целью учебного пособия является ознакомление студентов с основными этапами развития древнейшей истории края, с тенденциями социального, экономического, этнического развития общества, прослеживаемыми на базе археологических материалов. Учитывая особенности описываемого периода, для более целостного понимания тех процессов, которые происходили в это время привлекаются не только археологические данные, но и сведения письменных источников. Особенностью пособия является то, что по своей сути это первое учебное издание, в котором наиболее полно отражена ситуация, складывавшаяся в эпоху раннего железного века на территории Приднестровья.

Данное учебное пособие дополняет те знания, которые студенты получают в процессе изучения таких курсов, как «Основы археологии», «История Древнего мира», «История», «История ПМР», «Антропология», «Культурология» и др.

Несмотря на то, что основные знания студенты приобретают в ходе прослушивания лекций, на семинарских занятиях, выполняя задания для самостоятельной работы и в период подготовки к зачетам и экзаменам, пособие построено таким образом, что позволит студентам использовать его как для закрепления лекционного материала, так и в процессе самостоятельной работы. Все основные археологические культуры выделены в отдельные пункты, что позволяет оперативно найти информацию. Список прилагаемой литературы позволит при необходимости дополнить необходимые сведения. Иллюстративный материал будет способствовать получению более чёткого представления о предметах материальной культуры, о которых идет речь в представленном учебном пособии.

# I. РАННИЙ ЖЕЛЕЗНЫЙ ВЕК НА ТЕРРИТОРИИ ПРИДНЕСТРОВЬЯ

## I.1. Культуры фракийского гальштата

Ранний железный век является первым периодом эпохи железа. Его наступлению предшествует длительный подготовительный период в освоении железа, относящийся еще в эпохе бронзы. В рамках этой подготовительной стадии можно выделить важнейшие вехи, обусловившие наступление железного века. Первый период связан с освоением метеоритного железа, единичные предметы из которого были найдены в Египте и Южном Приуралье. Они датировались началом IV – серединой III тыс. до н. э. Второй период характеризуется открытием во II тыс. до н. э. сыродутного процесса, малоазийскими мастерами (хеттами), выплавлявшими медь, позволявшего восстанавливать железо из руд. Далее, на заключительном этапе, непосредственным продолжением сыродутного процесса являлись многочасоваяковка и закаливание железных изделий, которые придавали им необходимую твердость (рис. 1). Совершенствование технологии обработки железа решило проблему конкуренции между железом и бронзой. Более высокие механические качества железа, общедоступность железных руд и дешевизна нового металла обеспечили вытеснение им бронзы.

Технический переворот, вызванный распространением железа, привел к значительным переменам в истории человечества. Использование железных орудий труда (топор, соха) позволили улучшить обработку земли, значительно увеличить территории под посевы. Умножились и стали более совершенными оросительные сооружения. Ускорилось развитие ремесла, особенно оружейного дела. Улучшается обработка дерева, камня, облегчается добыча руд цветных металлов. В свою очередь, это приводит к развитию военной техники, транспорта и строительства. Расширяются торговые связи, возникает монетное дело. Происходят серьезные социальные сдвиги в обществах, вследствие чего возникают новые раннеклассовые образования.

Распространение железодельного производства в различных регионах было разновременным. Передовым районом в освоении железа была Малая Азия (Хеттское царство), а также тесно связанное с ней Восточное Средиземноморье, где железный век начался в последней четверти II тыс. до н. э.

В Европе отдельные железные предметы датируются концом II тыс. до н. э. Однако местное производство железа впервые получило развитие в Греции и на Эгейских островах около 1000 г. до н. э. На остальной территории Европы, вне греческой цивилизации, железный век окончательно утверждается в VIII–VII вв. до н. э.

Начало железного века на европейском континенте, преимущественно в западных и средних областях, связано, прежде всего, с гальштатской эпохой или *гальштатской культурно-исторической общностью*. Она занимала значительную территорию, имела межплеменной характер и состояла из ряда самостоятельных археологических культур. Гальштатская культура возникла **в конце II тыс. до н. э.**, и расцвет её связан именно с наступлением эпохи железа.

В начале I тысячелетия до н. э. из Среднего и Нижнего Подунавья в лесостепную часть Днестровско-Прутского междуречья продвинулись фракийские племена – носители гальштатской культуры. Ареал фракийской этнической общности довольно широк и охватывает земли Балкано-Карпатского региона. Носители раннегальштатских культур Карпато-Балкано-Подунавья становятся основным ядром формирования северных фракийцев, ассимилировавших местные племена. Формирование северофракийского этноса относится к XII–X вв. до н. э., а территория Днестровско-Прутского междуречья становится восточной периферией гальштатского мира.

В развитии гальштатских культур Днестровско-Прутского междуречья выделяются три основных этапа. Ранний этап (XII–IX вв. до н. э.) характеризуется переходом от поздней бронзы к раннему железному веку. Среднему этапу (VIII–VII вв. до н. э.) присуще распространение железных орудий труда. Поздний этап (VI–V вв. до н. э.) является переходным от гальштатских древностей к гетской культуре. Для каждого из этапов характерно существование самостоятельных культурно-исторических групп памятников. Ранний этап представлен памятниками типа Кишинев-Корлэтен (культурная группа с канелированной керамикой), Тэмэоань-Голерканы-Балта (культурная группа с прочерченной керамикой) и Козия-Сахарна (культурная группа с резной и штампованной керамикой). Средний этап включает древности Басарабь-Шолда-

нештского типа. Третий этап содержит памятники типа Данчены и Пыржолтены, которые в свое время относились к раннегетской культуре или же, как правильно будет сегодня говорить – постшолданештской фазе развития культуры северных фракийцев.

### **Северофракийские племена группы Кишинев-Корлэтеь.**

Появление группы Кишинев-Корлэтеь относится к середине XII или рубежу XII-XI вв. до н. э. Существовала она до конца X в. до н. э. Формирование кишиневско-корлэтеьской общности происходило при непосредственном участии носителей среднедунайской культуры Кручень-Белегиш II. Территория кишиневско-корлэтеьской группы охватывает Днестровско-Сиретское междуречье, где значительная часть памятников расположена в лесостепи между Прутом и Днестром, с наиболее густонаселенными районами в Попрутье и центральной части Днестровско-Прутского междуречья. Кроме того, зафиксированы памятники в междуречье Реута и Днестра. Среди изученных археологами древностей следует выделить селища Варатик IV(V), Зайканы, Иванча II, Кишинев, Костешты VII, Лукашевка, Петрушаны и Тринка. Раскопками у с. Мындрешты Теленештского района были исследованы поселение и могильник раннегальштатской культуры. У с. Бранешты Рышканского района в результате археологических раскопок был исследован курган с единственным погребением и сопутствующим инвентарем, относящийся к кишиневско-корлэтеьской группе памятников.

В Среднем Поднестровье поселение открытого типа было обнаружено на правом берегу у с. Балабанешты Криулянского района. На левом берегу Днестра древности типа Кишинев-Корлэтеь пока не известны, за исключением одной случайной находки бронзового наконечника стрелы из окрестностей г. Рыбница.

В Днестровско-Прутском междуречье памятники кишиневско-корлэтеьской группы представлены неукрепленными поселениями – селищами. Чаще всего они располагались на пологих склонах, низких террасах и мысах, а также в поймах рек. В большинстве своем площадь поселений не превышала 5 га. Однако встречаются поселки площадью от 20 до 40 га. Внутренняя планировка селищ предполагает, как уличное (рядовое), так и круговое расположение жилищ.

Жилые сооружения представлены однокамерными наземными домами (**рис. 2: 1**). Встречаются также землянки и полуземлянки. Для наземных жилищ характерна прямоугольная форма и сравнительно небольшая площадь. Такое жилище представляло собой деревянную каркасно-столбовую конструкцию, стены которой обмазывались толстым слоем глины. Глиняным был и пол

жилища. В наземных постройках, как правило, находилось по одному отопительному сооружению. В качестве таковых использовались глинобитные очаги открытого типа или купольные печи, а также переносные жаровни.

Землянки и полуземлянки встречаются как прямоугольных, так и овальных форм. По площади они близки наземным жилищам. Наряду с однокамерными сооружениями известны и двухкамерные полуземлянки. Землянки и полуземлянки отапливались очагами открытого типа.

Кроме жилищ, на поселениях были обнаружены хозяйственные ямы округлых или овальных форм.

Погребальные памятники кишиневско-корлэтенской группы в основном представлены грунтовыми могильниками, в единичных случаях курганами или отдельными погребениями на поселениях. Как правило, все погребения одиночные и совершены по обряду трупосожжения. Встречаются как урновые, так и безурновые захоронения. В качестве погребальных урн обычно использовались крупные корчаги. Внутри урн вместе с кальцинированными костями человека находились металлические украшения и различные аксессуары костюма. Безурновые погребения представляли собой захоронения кальцинированных костей в ямах, накрытых крышкой-миской.

Среди древностей группы Кишинев-Корлэтень особое место занимают клады и отдельные находки бронзовых предметов.

Самой многочисленной категорией находок является лепная керамика (**рис. 3: А**), которая по функциональному назначению делится на две группы: кухонную и столовую, со значительным преобладанием первой. Чаще всего в хозяйственных целях использовали кухонные сосуды для хранения и приготовления пищи, а столовая керамика являлась парадной посудой и могла применяться в различных церемониалах. Ведущим типом кухонной керамики являются сосуды без выделенной шейки, орнаментированные ручками-упорами и наклепными валиками с пальцевыми вдавлениями. Среди столовой посуды наиболее распространены корчаги (парные выступы-упоры, горизонтальные каннелюры), миски (горизонтальные каннелюры, прочерченные узоры, ручки-упоры), черпаки и кубки (каннелюры и шишечки).

К остальным категориям археологического материала относятся бронзовые и глиняные изделия, предметы из камня и кости. Бронзовые изделия представлены орудиями труда (топорами-кельтами, серпами, пилками, ножами и др.), вооружением (наконечниками копий, мечами, кинжалами и наконечниками стрел),

украшениями и деталями костюма (булавками, браслетами и фибулами) (рис. 3: Б). Предметы из глины использовались в быту (ложки), ткацком (пряслица и пирамидальные грузила) и бронзолитейном производстве (лячки), а также имели культовое назначение (антропоморфные и зооморфные статуэтки). Земледельческими орудиями являлись кремневые вкладыши серпов, а также каменные зернотерки и растиральники. Изделия из кости и рога применялись в качестве орудий труда и бытовых предметов (проколки, пряслица, рукоятки и др.), конского снаряжения (пса-ли) и оружия (наконечники стрел) (рис. 3: В).

**Северофракийские племена группы Тэмзоань-Голерканы-Балта.** На рубеже XII-XI вв. до н. э. в Карпато-Днестровском регионе складываются новые раннегальштатские культурные группы памятников типа Тэмзоань (бассейн Сирета и Нижнего Дуная), Голерканы (бассейн Днестра) и Балта (Днестровско-Бугское междуречье), древности которых просуществовали вплоть до X в. до н. э. включительно. На основании сходства, в первую очередь, лепной керамики указанные группы памятников были объединены в единую культурно-историческую общность Тэмзоань-Голерканы-Балта.

Среди археологических источников известны в основном поселенческие памятники. В Днестровско-Прутском междуречье они были зафиксированы в лесостепной зоне, а также на границе лесостепи и степи. Поселения располагались как на низких террасах, так и на высоких мысах. Практически все известные памятники являлись многослойными, содержащие либо отдельный горизонт, либо керамику культуры Тэмзоань-Голерканы-Балта. Среди хорошо изученных поселений с раннегальштатским слоем Тэмзоань-Голерканы-Балта необходимо выделить селища Голерканы, Глинжены, Калфа, Старая Кобуска, Солончены, Ханска, а также городища Большая и Малая Сахарна. На левом берегу Днестра поселения с керамикой культуры Тэмзоань-Голерканы-Балта были исследованы у с. Рашков Каменского района.

На всей территории распространения культуры Тэмзоань-Голерканы-Балта было изучено около 90 различных памятников, в основном открытых поселений. Археологическими раскопками был получен разнообразный материал (жилища, керамика и др. инвентарь, в том числе погребальный), который позволил в определенной степени охарактеризовать данную культуру.

В Днестровско-Прутском междуречье достоверно жилые сооружения были обнаружены на городище Малая Сахарна, расположенном на правом берегу Днестра. Здесь было исследовано од-

нокамерное наземное жилище прямоугольной формы, площадью 21 м<sup>2</sup>. Отопительные сооружения представлены глинобитными печами или переносными жаровнями. Кроме жилых построек наземного типа, зафиксированы однокамерные землянки овальных форм площадью 6 м<sup>2</sup>. Среди сооружений встречаются также хозяйственные ямы цилиндрических, конических и колоковидных форм.

Погребальные памятники культуры Тэмзоань-Голерканы-Балта представлены грунтовыми могильниками, где практиковался обряд ингумации и зафиксированы вторичные захоронения. На левобережье Днестра у с. Погребя Дубоссарского района было раскопано погребение в кургане, содержащее лепную керамику культуры Тэмзоань-Голерканы-Балта.

Анализ предметов материальной культуры показал, что наиболее многочисленной категорией является лепная керамика, которая традиционно делится на кухонную и столовую посуду (рис. 3: Г). В целом керамика изготовлена из плотной, хорошо отмученной глины с примесями песка и шамота. При этом поверхность кухонной посуды тщательно заглажена и подлощена, а столовые сосуды имеют качественное лощение. Кухонная керамика представлена простыми горшками усеченно-конических и округлых форм. Характерным декором является налепной валик с вдавлениями, иногда снабженный ручками-упорами. Разнообразна по своему составу столовая керамика, куда входят миски, черпаки, кубки, чаши и корчаги. Также отличается многообразием и орнаментация столовой керамики, где господствующими являются мотивы прочерченного орнамента. Кроме того, встречается керамика с орнаментом в виде канелюр.

Наряду с лепной керамикой обнаружены различные предметы, связанные с производственной деятельностью человека. К ним относятся изделия из глины (пряслица), кости (псалии, коньки-гладилки), камня (топоры, точильные бруски, кремневые вкладыши серпов) и металла (бронзовые ножи, топоры-кельты, серпы, а также иглы, браслеты, нашивные бляшки) (рис. 3: Д).

В целом анализ археологического материала указывает на оседлый характер населения культуры Тэмзоань-Голерканы-Балта, где основным занятием было земледелие и домашнее животноводство. Развитие получают и некоторые виды ремесел, такие как ткачество, кожевенное, каменотесное и др. производства. Возможно, местные жители были знакомы с навыками металлургического производства и металлообработки. Находки импортных вещей говорят о контактах между племенами группы

Тэмзоань-Голерканы-Балта и синхронными культурами Северо-Западного Причерноморья (лесостепная – Кишинев-Корлэтенъ; степная – Белозерка).

**Северофракийские племена группы Козия-Сахарна.** Появление данной группы фракийских племен в Среднем Поднестровье относится к IX в. до н. э., а финал – к середине VIII в. до н. э. Принято считать, что возникновение культурно-исторической общности Козия-Сахарна связано с миграцией южных фракийцев – носителей нижнедунайских культур Инсула Банулуй и Бабадаг II. Однако существует другая точка зрения, согласно которой очагом формирования культуры Козия-Сахарна является Реуто-Днестровское междуречье и прилегающие территории левобережья Днестра.

В целом территория расселения племен культуры Козия-Сахарна охватывает Днестровско-Сиретское лесостепное междуречье, с двумя локальными вариантами: Козия (западный) и Сахарна (восточный). Памятники восточного варианта, главным образом, расположились на правом берегу Среднего Днестра. Известны они и на левом берегу Днестра, преимущественно в Каменском и Рыбницком районах ПМР.

На правом берегу Днестра памятники сконцентрированы большей частью в двух микрорайонах. Первая из них включает территорию бассейна Днестра и р. Чорна (правый приток р. Днестр). Здесь были хорошо изучены городище и могильник Алчедар, укрепленное поселение Матеуцы, селища Солончены и Глинжены. Вторая микрорайон охватывает окрестности с. Сахарна. Наиболее значимыми памятниками этого региона являются городище Большая Сахарна, селище Сахарна-Дялул-Мэнэстырий, курганные могильники Сахарна-Цыглэу и Сахарна-Гульбоака.

На левом берегу Днестра пока известно местонахождение только двух сахарнянских памятников, которые представлены поселением (**рис. 4: Д**), расположенным в окрестностях с. Рашков (Каменский район), и могильником у с. Большой Молокиш (Рыбницкий район).

Всего зафиксировано около 150 памятников культуры Козия-Сахарна, которые представлены поселениями и могильниками. Известны редкие клады и случайные находки.

Для культуры Козия-Сахарна характерно гнездовое расположение памятников, когда укрепленные и неукрепленные поселения, а также могильники находились в непосредственной близости друг от друга. В этом случае городищу отводилась роль убежища в момент военной опасности. При выборе мест обита-

ния и строительстве доминировала оборонительная стратегия. Памятники культуры Козия-Сахарна в основном располагались на высоких плато и мысах, реже на пологих склонах долин и балок.

Размеры поселений различаются. Известны как малые (площадью до 1,5 га), так и крупные (площадью от 10 до 12 га) поселения. Данные о планировке памятников Козия-Сахарна отсутствуют. Однако раскопки некоторых поселений предполагают разбросанную, кустовую планировку, когда отдельные усадьбы располагались на определенном расстоянии друг от друга и соединялись системой переходов с навесами.

Остатки оборонительных сооружений культуры Козия-Сахарна были исследованы на укрепленном поселении Большая Сахарна (**рис. 5: 1**). Они представляли собой сочетание рва и вала. Первоначально, фортификационное сооружение, сохранившееся в виде вала, имело конструкцию наподобие деревянной стены. Деревянный каркас, напоминающий клеть, состоял из двух рядов бревен, которые соединялись между собой горизонтальными плахами. Внутреннее пространство клеток засыпалось и забутовывалось камнями и землей (**рис. 2: 2-6**).

Для культуры Козия-Сахарна в равной степени характерно строительство двух основных типов жилых сооружений – наземные дома и полуземлянки. Редко, но встречаются жилища земляночного типа.

Наземные сооружения (**рис. 2: 2,4**) представляли собой глинобитные жилища с деревянной каркасно-столбовой основой и плетневой конструкцией стен, которые с обеих сторон обмазывались глиной, штукатурились белой меловой пастой и расписывались красной краской. Все наземные жилища имели прямоугольную форму. Они были как небольших (площадью от 10 до 30 м<sup>2</sup>), так и крупных (площадью от 70 до 100 м<sup>2</sup>) размеров. Интерьер жилищ состоял из одной или двух камер, в которых находились стационарные купольные печи и глинобитные очаги, переносные жаровни, а также хозяйственные ямы.

Жилища полуземляночного типа характеризуются упрощенной планировкой (однокамерные сооружения) с фиксированным входом или входом-тамбуром (**рис. 2: 3,5**). Общая глубина жилых сооружений не превышала 1 м. По форме полуземлянки бывают как квадратные (площадью от 5 до 30 м<sup>2</sup>), так и овальные, их размеры варьируются от 6 до 12 м<sup>2</sup>. Полуземляночные жилища в основном отапливались глинобитными очагами.

Землянки (**рис. 2: 6**) обнаружены в единичных случаях и представлены однокамерными сооружениями овальных форм, пло-

щадью от 4 м<sup>2</sup> до 8 м<sup>2</sup> и глубиной свыше 1 м. Конструктивной особенностью землянок является наличие входа, а в состав жилищ входили переносные очаги-жаровни.

На памятниках культуры Козия-Сахарна зафиксированы хозяйственные постройки различного назначения. Большая их часть представлена ямами-погребками округлых форм, с ровными или расширяющимися ко дну стенками. К хозяйственным помещениям также относятся хлева, овины и другие всевозможные хранилища. Кроме того, некоторые постройки были связаны с производственной деятельностью, а именно с керамическим производством. К таким постройкам относятся «мастерская гончара» и комплекс для изготовления посуды с печью для обжига, исследованные на поселениях Сахарна-Дялул Мэнэстерий и Алчедар III.

В погребальном обряде культуры Козия-Сахарна, в отличие от Кишинев-Корлэтеь, преобладают курганные комплексы, которых в два раза больше, чем грунтовых захоронений. Курганы представляли собой каменно-земляную насыпь с основным погребением в каменном ящике. Грунтовые захоронения также зафиксированы в каменных ящиках или в ямах с каменным закладом. Погребальные комплексы обычно располагались на высоких плато и мысах, рядом с поселениями на расстоянии не более 400 м от них. В отличие от памятников кишиневско-корлэтеьской группы, для культуры Козия-Сахарна основным является обряд ингумации, с преобладанием одиночных погребений. Однако встречаются и парные, и коллективные захоронения. Почти все погребения содержали инвентарь, представленный керамической посудой и украшениями, при полном отсутствии предметов вооружения.

Самой многочисленной категорией находок культуры Козия-Сахарна является керамика. Она делится на кухонную и столовую посуду, с преобладанием последней группы. Своеобразием керамического комплекса является наличие в его составе культовой посуды. Кухонная керамика изготовлена из плохо отмученной глины с примесями песка и крупного шамота. Она в основном представлена простыми горшками с прямыми стенками и декором в виде расчлененного валика и ручек-упоров (**рис. 4: А**). Встречаются также сосуды бочонковидных форм. Особенностью кухонной посуды является наличие тюльпановидных горшков, характерных для чернолесской культуры Правобережной Украины.

Столовая керамика изготовлена из хорошо отмученной глины с примесями мелкозернистого песка и шамота. Она представлена

пятью основными категориями: корчагами, кубками, черпаками, мисками и мисковидными сосудами (**рис. 4: Б-Г**). Характерной чертой столовой посуды является присутствие геометрического орнамента в виде резьбы и штампа, который затирался меловой пастой.

Вещевой комплекс культуры Козия-Сахарна состоит из орудий труда, украшений и деталей одежды, а также предметов конского снаряжения. Это изделия из глины, камня и кремня, кости и рога, бронзы и железа. Глиняные изделия связаны с прядением и ткачеством (пряслица, грузила и катушки), керамическим (орнаментальные штампы и разнообразные ложила) и бронзолитейным (ляльки и тигли) производством (**рис. 4: И**). Встречаются также и глиняные украшения (бусины, подвески, пуговицы). Изделия из камня и кремня относятся к орудиям труда, преимущественно связанным с земледелием (**рис. 4: З**). Это, в первую очередь, зернотерки, растиральники, кремневые вкладыши серпов и т. д. Среди каменных находок встречаются точильные бруски и оселки, долота и ложила, молотки и топоры-молоты, а также кремневые наконечники стрел. Разнообразны находки из кости и рога, которые применялись в керамическом производстве (штампы и ложила), в ткачестве и прядении (гребни, иголки и проколки), в кожевенном деле. Также их кости и рога изготавливались наконечники стрел, псалии и украшения (**рис. 4: Е**).

Металлические находки представлены бронзовыми и железными предметами (**рис. 4: Ж**). Изделия из бронзы включают орудия труда (кельты), предметы конского снаряжения (удила), но, главным образом, украшения и детали одежды. К ним относятся браслеты, фибулы, височные кольца, бляшки-пуговицы, пронизи и восьмерковидные бляшки. Особенностью инвентарного комплекса культуры является присутствие изделий из железа, которые, собственно, маркируют начальный этап железного века в регионе. К железным орудиям труда относятся теса с выступами и ножи. Конское снаряжение представлено удилами, а украшения – фибулами.

Специфической особенностью культуры Козия-Сахарна является наличие на поселениях культовых мест. Они включали отдельные сооружения-святилища, с набором разнообразной культовой посуды, антропоморфной и зооморфной глиняной пластикой, а также с другими глиняными изделиями votivного назначения.

**Северофракийские племена группы Басарабь-Шолданешты.** Образование культуры Басарабь-Шолданешты в Днестров-

ско-Прутском лесостепном междуречье связано с переселением группы фракийских племен (носители басарабских традиций) из Среднего Подунавья. При этом отмечается непосредственное участие раннегальштатских древностей варианта Сахарна в сложении данной культуры. Это выразилось в сосуществовании на небольшом промежутке времени (начало-первая четверть VIII в. до н. э.) в Днестровской лесостепи культуры поздней Сахарны и новой культуры Шолданешты.

В целом, существование памятников типа Басарабь-Шолданешты относится к VIII – первой половине VII в. до н. э. Они входят в среднегальштатский культурный круг древностей Карпато-Подунавья.

В Днестровско-Прутском лесостепном междуречье памятники культуры Басарабь-Шолданешты располагались в основном на правобережье Среднего Днестра, а также в бассейне р. Реут. Всего было зафиксировано 22 памятника (19 поселений и три могильника) типа Шолданешты, культуры Басарабь-Шолданешты. К хорошо исследованным памятникам относятся селища Шолданешты I, Иванча II и Машкауцы, городище Глинжены II-Ла Шанц, а также могильники Шолданешты II и Селиште I. За пределами ареала культуры материалы шолданештского типа, а именно керамика, были обнаружены на многослойном поселении у с. Чобручи Слободзейского района ПМР.

Бытовые памятники представлены неукрепленными поселениями, которые располагались на склонах долин и низких террасах, в меньшей степени на высоких мысах. Площадь поселений составляла 4-6 га, иногда достигала 15 га. Городища не известны.

Жилые сооружения представлены в основном наземными постройками прямоугольных форм площадью от 45 до 70 м<sup>2</sup>. Наземные жилища были однокамерными, в виде деревянной каркасно-столбовой конструкции, стены которой обмазывались глиной (рис. 2: 7). В сооружениях находился один глинобитный очаг или купольная печь, а также хозяйственные ямы. Полуземлянки и землянки площадью 8-10 м<sup>2</sup> имели округлые формы, в них были зафиксированы переносные очаги. Вблизи жилищ, как правило, располагались хозяйственные ямы округлых форм.

Погребальные памятники представлены грунтовыми могильниками, которые располагались на плато или мысах. Их площадь колеблется от 1000 м<sup>2</sup> до 12000 м<sup>2</sup>. Соответственно, варьируется и количество погребений – от 7 до 32 могил. Особенностью могильников шолданештского типа является их планировка, где по-

гребеня или группы погребений находились на значительном удалении друг от друга. Другой особенностью служит наличие относительно богатых погребений, к которым тяготеют остальные захоронения в группе.

Практически все погребения на могильниках щолданештского типа совершались по обряду кремации. Вероятнее всего, сожжения происходили в специально отведенных для этого местах, где строились т. н. ямы-крематории. Подобные сооружения, в виде квадратных ям с каменными конструкциями, были обнаружены на могильниках Шолданешты и Селиште. После кремации кальцинированные кости очищались от золы и углей и вместе с инвентарем (предметы быта, детали одежды, украшения и др.) помещались в погребальное сооружение. Были зафиксированы как простые ямы, округлые или квадратные, так и сложные погребальные сооружения в виде больших котлованов с деревянным перекрытием. Простые погребальные сооружения содержали по одному или два захоронения, тогда как в сложных ямах отмечены коллективные захоронения.

Среди погребений, практически в равном количестве, встречаются урновые и безурновые. В качестве погребальных урн использовали различные лепные сосуды, такие как корчаги, простые горшки, кувшины и черпаки. Среди урновых и безурновых трупосожжений встречаются погребения как с крышкой, так и без неё. В первом случае кальцинированные кости, помещенные в сосуд-урну или уложенные на дно погребальной ямы, накрывались крышкой, в качестве которой чаще всего использовали лепные миски. Во втором случае, крышка, как элемент погребального обряда, отсутствовала.

Среди археологического материала, который встречается на поселенческих и погребальных памятниках, наиболее многочисленной категорией находок является керамика. Она делится на кухонную и столовую посуду (**рис. 6: А**). По количеству кухонная керамика значительно уступает столовым сосудам. Расширяется ассортимент керамических форм, появляются новые виды, в частности корчаги типа Вилланова, миски с сильно отогнутым наружу верхним краем. Широкое распространение получают кувшины.

Кухонная керамика представлена сосудами баночных форм средних или небольших размеров (**рис. 6: ВЗ**). Орнамент состоит из одного или двух налепных валиков, расчлененных пальцевыми вдавлениями или насечками. Иногда вместо налепного валика сосуды украшались ручками-упорами. К кухонной керамике отно-

сятся и глиняные крышки, которые предназначались для горшков. Они имели форму плоского диска, иногда с конусовидным возвышением в центре.

Ассортимент столовой керамики богат и разнообразен. Практически вся столовая посуда изготовлена из хорошо отмученной глины и тщательно залощена. К ней относятся корчаги, кувшины, миски, черпаки, а также прочие виды керамики.

Корчаги, как правило, крупных размеров с высоким цилиндрическим горлом, хорошо залощены. Орнамент состоит из горизонтальных каннелюр, вертикальных валиков и различных комбинаций ручек-упоров (**рис. 6: В1-2,4**).

Кувшины чернолощёные, имеют приземистое тулово, высокое цилиндрическое горло и четырехугольную или овальную в сечении ручку. Декор на кувшинах близок орнаментам на корчагах.

Среди столовой посуды миски являются наиболее многочисленной категорией керамики. Основная часть мисок имеет форму усеченного конуса с загнутым внутрь венчиком (**рис. 6: В6-7**). Наиболее распространёнными элементами орнамента являются косые или прямые каннелюры, одиночные или парные выступы, расположенные на венчике сосуда. Меньшим числом представлены миски биконических форм с широко отогнутым наружу венчиком (**рис. 6: В5**). Декор представлен вертикальными каннелюрами, геометрическим орнаментом, который заполнялся белой пастой. Контраст между белой инкрустацией и черным лощением придавал мискам парадный вид.

Черпаки шаровидных форм имеют высокую шейку. Они снабжены петельчатой ручкой, которая возвышается над верхним краем сосуда (**рис. 6: В11**). Черпаки украшались горизонтальными на горле и вертикальными на тулове каннелюрами (**рис. 6: В8**).

Среди многочисленных находок на памятниках шолданештского типа выделяются металлические предметы, изготовленные из железа и бронзы (**рис. 6: Б1-4, Б6-7; В9-10**). К ним относятся орудия труда (железные ножи), предметы вооружения (железные наконечники копий и бронзовые наконечники стрел), снаряжение коня (бронзовые и железные удила), украшения и детали одежды (бронзовые бляшки и железные фибулы).

**Северофракийские племена второй половины VII-V вв. до н. э.** В указанное время в Карпато-Днестровско-Дунайских землях происходит формирование новых культур, входящих в позднегалльштатский горизонт фракийских древностей. Они представлены отдельными группами памятников, генетически связанных с предшествующей культурой Басарабь-Шолданешты. Одна из та-

ких групп фракийских древностей представлена погребальными памятниками Пыржолтены-Данчены, расположенными на пограничье степи и лесостепи Днестровско-Прутского междуречья. Другая группа связана с культурным горизонтом Быршесть-Фериджиле. Она известна по могильникам, обнаруженным в юго-восточных и южных предгорьях Карпат.

Начиная со второй половины VII в. до н. э., в центральной части Днестровско-Прутского междуречья наблюдается уменьшение количества памятников, запустение посёлков и сокращение оседлого населения. Одна из причин этого связана с приходом ранних кочевников – скифов, присутствие которых подтверждается целым рядом раннескифских комплексов и находок, обнаруженных в Днестровском регионе. Но уже в VI в. до н. э. начинается активное продвижение северных фракийцев из Карпато-Подунавья в Днестровско-Прутское междуречье. В это же время происходит освоение причерноморских земель греками-колонистами и, как следствие, появление на варварских поселениях греческого, прежде всего, керамического импорта.

Для VI–V вв. до н. э. бытовые памятники практически не изучены, а те, что известны, расположены в основном на территории Румынии. Необходимо отметить, что в Днестровско-Прутском междуречье были исследованы поселения, содержащие керамику VI–V вв. до н. э. (Бутучены, Ханска). На левом берегу Днестра при исследовании многослойного поселения Чобручи (Слободзейский район) был выявлен культурный слой, включающий сооружения и находки конца VII–V вв. до н. э.

Топография поселений по сравнению с предшествующим периодом существенных изменений не претерпела. Они располагались на высоких мысах, склонах долин и низких террасах. Площадь поселений варьировалась от 2,5 до 23 га. Система оборонительных сооружений состояла из вала и рва. В основу их сооружения был заложен принцип, характерный как для укрепленных поселений VI–V вв. до н. э., так и для гетских городищ IV–III вв. до н. э. Примером служат раскопки городищ Бутучены, Большая и Малая Сахарна и др. Здесь были выявлены оборонительные сооружения в виде частокола (палисад), деревянных конструкций (клетей) и каменных стен.

На памятниках VI–V вв. до н. э. практиковалось строительство наземных жилищ и землянок, рядом с которыми находились хозяйственные ямы. Наземные жилища площадью 12–14 м<sup>2</sup> и более имели прямоугольную форму. Они представляли собой глинобитные сооружения, с деревянной каркасно-столбовой конструкци-

ей в основе. Землянки средних размеров, имели прямоугольные или овальные формы, их глубина не превышала 1,5 м.

В материальной культуре северофракийских племен VI–V вв. до н. э. ведущее место занимает лепная керамика, представленная кухонной и столовой посудой. В составе кухонной керамики этого времени наиболее распространенным типом являются горшки крупных и средних размеров, изготовленные из грубого теста, с неравномерным обжигом и плохим лощением. Встречаются в основном горшки баночных форм со слегка раздутым туловом и орнаментом в виде налепного валика с пальцевыми вдавлениями и ручками-упорами. Среди распространенных типов известны горшки округлых и биконических форм, оформление которых состоит из ручек-упоров и горизонтальных канелюр. В керамическом комплексе столовой керамики самым распространенным типом являются миски чёрного и серого цвета с качественным лощением. На поселениях и могильниках чаще всего встречаются миски конических форм с загнутым внутрь венчиком и широко отогнутым наружу верхним краем, орнаментированные горизонтальными каннелюрами или косыми насечками, а также декорированные ручками-упорами.

Среди прочих категорий керамики VI–V вв. до н. э. выделяются одноручные кувшины с высоким цилиндрическим горлом и раздутым туловом. Их горло украшалось горизонтальными каннелюрами, а тулово – вертикальными. Также широко были распространены кружки с низким горлом и биконическим туловом.

Наряду с лепной керамикой была обнаружена и гончарная, сероглиняная посуда, которая по количеству значительно уступала лепным сосудам. Коллекция сероглиняной керамики представлена в основном мисками, которые по морфологическим признакам повторяют лепные аналоги. Другой тип гончарной керамики представлен кружками (черпаками) усеченно-конической формы, с возвышающейся над венчиком ручкой. Существует несколько мнений относительно происхождения данной группы керамики. Одни считают сероглиняную керамику привозной, другие предполагают ее местное производство. Сторонники первой гипотезы, с одной стороны, указывают, что вся сероглиняная гончарная керамика была привезена из южной Фракии либо являлась античным импортом, поступавшим из греческих городов-колоний. Приверженцы северо-фракийской гипотезы полагают, что первоначально изготовление сероглиняной керамики, как и гончарный круг, были заимствованы у греков. В дальнейшем ее производство осуществлялось по местным образцам лепной посуды.

Гончарная керамика VI–V вв. также представлена амфорной тарой, восточногреческой расписной и аттической посудой. Эти сосуды были обнаружены при раскопках многослойного поселения Чобручи и на некоторых памятниках Днестровско-Прутского междуречья (городище Бутучены). Данный факт свидетельствует об установившихся торгово-экономических связях между греками и варварами непосредственно после начала греческой колонизации Северо-Западного Причерноморья.

Анализ основных форм керамики показывает, что в VI–V вв. до н. э. на территории от Днестра и до Балкан сложился единый облик керамической посуды, который продолжал бытовать у местных племен и в последующее время.

Изучение погребального обряда северофракийских племен VI–V вв. до н. э. Днестровско-Прутского междуречья основывается на материалах могильников Данчены и Пыржолтены. На левом берегу Днестра разрушенное погребение рубежа VII–VI вв. до н. э. было обнаружено у г. Слободзея: от него сохранились три керамических сосуда, железный браслет и роговая палочка-застежка (рис. 6: Г).

Погребальные памятники располагались на плато или берегах рек, что в целом соответствует общей топографии могильников, характерной для культур фракийского гальштата. В отличие от одновременных памятников Бырсешть-Фериджиле (курганный обряд захоронений), для могильников Поднестровья присущ бескурганный обряд. Погребальные сооружения представляли собой ямы как простой, так и сложной конструкции (деревянное перекрытие, обмазанное глиной).

В погребальном обряде практиковался биритуализм с преобладанием трупосожжения. Остатки кремации (кальцинированные кости) помещали в урну или на дно могильной ямы, где также находились сосуды с жертвенной пищей, оружие, предметы конского снаряжения, украшения и детали одежды. Погребения с кремацией представлены двумя основными типами: урновые и безурновые. Последние составляли большую часть захоронений. Для урновых погребений в качестве крышек в основном применялись лепные миски, реже камни или фрагменты керамики. На могильниках VI–V вв. до н. э. практиковался обряд очищения огнем погребальных камер – ритуал, который был характерен как для племен фракийского гальштата, так и для гетской культуры.

Погребальный инвентарь весьма разнообразен. Наряду с керамикой встречается орудия труда (железные ножи), оружие (же-

лезные наконечники копий, мечи-акинаки, бронзовые и костяные наконечники стрел), предметы конской упряжи (железные удила и псалии, бронзовая лунница), детали горита (костяные застежки), украшения и т. д.

Характерной особенностью материальной культуры является наличие предметов прикладного искусства, изготовленных из бронзы и кости в геометрическом или зверином стиле. Геометрический орнамент состоит из спиралей, кружочков, зигзагов или комбинаций этих мотивов. Иногда он сочетался с зооморфными изображениями. В частности, это костяные украшения конской упряжи с изображением головы медведя из погребения у с. Пыржолтены.

Изделия торевтики в зверином стиле получили более широкое распространение, чем геометрический стиль, и стали преобладать в прикладном искусстве северных фракийцев.

Находки, выполненные в зверином стиле, указывают на проникновение во фракийскую среду Днестровско-Прутского междуречья элементов скифской материальной культуры, которая оказала сильное воздействие на развитие местных племён.

### **Вопросы для самоконтроля:**

1. Как распространение железа повлияло на развитие человечества?
2. К какому периоду относится формирование северофракийского этноса?
3. Перечислите этапы развития гальштатских культур Днестровско-Прутского междуречья.
4. Назовите характерные черты памятников типа Кишинев-Корлэтьень.
5. Назовите характерные черты памятников типа Тэмзоань-Голерканы-Балта.
6. Определите основные элементы, характеризующие культуру Козия-Сахарна.
7. Назовите характерные черты памятников группы Басарабь-Шолданешты.
8. Определите основные элементы, характеризующие культурное развитие северо-фракийских племен второй половины VII–V вв. до н. э.
9. Какие поселенческие памятники северных фракийцев известны на левобережье Днестра?
10. Какие находки свидетельствуют о сильном влиянии на фракийские племена скифской культуры?

## 1.2. Киммерийцы

На рубеже II–I тыс. до н. э. в степной полосе Евразии фиксируется процесс постепенного усиления засушливости. Причинами аридизации стали как климатические изменения, так и антропогенные факторы (сокращение растительности вследствие перенаселённости и т. д.). В результате на смену скотоводческо-земледельческой системе хозяйствования приходит экстенсивное кочевое скотоводство. Население степей стало заниматься разведением лошадей, мелкого и крупного рогатого скота, в качестве основы питания использовало мясную и молочную пищу. Долговременные поселения исчезают, и появляются сезонные стойбища, что свидетельствует о возможности быстрых перемещений различных групп населения.

В это время (IX – первая половина VII в. до н. э.) в Северном Причерноморье и на Северном Кавказе обитали носители кочевнической скотоводческой культуры, которая большинством исследователей отождествляется с историческими киммерийцами (рис. 8: 1–2).

Киммерийцы являются древнейшим из восточноевропейских народов (предположительно, ираноязычным), чей этноним нам известен. Первые известия о киммерийцах сохранились в поэме Гомера «Одиссея», датирующейся VIII в. до н. э. *«Закатилось солнце, и покрылись тьмою все пути, а судно наше достигло пределов глубокого Океана. Там народ и область людей киммерийских, окутанные мглой и тучами; и никогда сияющее солнце не заглядывает к ним своими лучами ни тогда, когда восходит на звёздное небо, ни тогда, когда с неба склоняется к земле, но непроглядная ночь распростёрта над жалкими смертными»*. Значительно более точно, в Северном Причерноморье, локализует киммерийцев «Отец истории» Геродот (рис. 7). Он узнал, что территорию, которую в его время (V в. до н. э.) занимали кочевые скифы, ранее принадлежала киммерийцам, покинувшим её под давлением скифов, пришедших с востока, из глубин Азии. Геродот пишет: *«и теперь ещё есть в Скифии Киммерийские стены, есть Киммерийские переправы, есть и область, называемая Киммерией, есть и так называемый Киммерийский Боспор»* (Керченский пролив). Упоминает «Отец истории» и о могиле киммерийских царей. В предании о вторжении скифов в Северное Причерноморье указывается, что, опасаясь скифов, большинство киммерийцев решили уйти

со своей земли. Но цари киммерийцев предложили бороться со скифами. Поскольку народ не поддержал царей, они разделились на две части и сразились между собой. Погибших царей киммерийцы похоронили в кургане, который был виден и во времена Геродота у реки Тирас (греческое название реки Днестр).

Упомянуты киммерийцы не только в греческих, но и в ассиро-вавилонских клинописных текстах (донесения с границ Урарту, хроники ассирийских и вавилонских царей, их дипломатическая переписка и т. д.). Опустошительные набеги киммерийцев на Урарту, Ассирию, Фригию и Лидию запомнились современникам настолько, что образ киммерийских воинов сохранился и в текстах, и в изобразительном искусстве, например, в вазовой живописи (рис. 8: 3).

О могуществе киммерийского войска образно говорится в Библии: *«Не будет в нем [киммерийском народе – В.С.] ни изнемогающего, ни утомлённого; он не будет дремать и не будет спать; пояс не снимется с чресл его, и не разорвётся ремень у сандалии его; стрелы его заострены и все луки его натянуты; копыта коней его подобны кремню, и колесницы его, как вихрь».*

В настоящее время исторические киммерийцы соотносятся исследователями с **черногоровской археологической культурой**, получившей название по захоронениям в кургане у хутора Черногоровский в Донецкой области, исследованному В.А. Городцовым в 1901 г. Памятники этой культуры известны в степи и лесостепи от Дуная на западе до Заволжья на востоке.

Часть черногоровских памятников относятся к новочеркасской группе. Она получила название по кладу бронзовых предметов, найденных в 1939 г. в г. Новочеркасск в Нижнем Подонье. Основным ареалом захоронений новочеркасской группы является Предкавказье и Лесостепное Днепроовское Правобережье. Материальная культура кочевников, оставивших памятники этой группы, сформировалась в результате контактов с населением Северного Кавказа.

Десятки памятники черногоровской культуры, в том числе и новочеркасской группы, известны в Поднестровье. Если не считать кладов и случайных находок, то единственными археологическими памятниками киммерийцев, являются погребения, как правило, впущенные в курганы эпохи бронзы, и, намного реже, основные захоронения в курганах, изредка сгруппированных в могильники. Известны также бескурганые погребения. Следов временных стойбищ в Поднестровье не выявлено.

Оружием дальнего боя у киммерийцев были лук со стрелами. Единственная находка полностью сохранившегося лука длиной

93 см (из погребения у с. Зимогорье Луганской области) показывает, что он по форме напоминает более поздний «скифский» лук. Наконечники стрел – бронзовые и роговые/костяные – были втульчатые. Среди наконечников встречаются ромбические, овальные и килевидные, у некоторых имеется шип в виде маленького крючка. Колчаны со стрелами закрывались при помощи застежек в виде ребристых палочек, изготовленных из камня или кости.

В ближнем бою киммерийцы использовали бронзовые, железные, а также биметаллические мечи и кинжалы с крестовидной рукоятью с грибовидным или валиковидным навершием и перекрестьем в виде прямых выступов или опущенных вниз острых треугольников. Использовали киммерийцы и копья с железными наконечниками. Для воинских погребений киммерийцев обычны также оселки.

Предметы конского снаряжения представлены бронзовыми удилами с одноколычатыми, стремечковидными и двуколычатыми петлями на концах, а также псалиями, среди которых преобладают трехдырчатые – с лопастью на одном конце либо изогнутые с утолщением вокруг отверстий и шляпками на концах. Уздечки украшались бляхами с петлей на обороте, лунницами и шлемовидными подвесками.

Довольно часто в степных киммерийских погребениях находят остатки практичных в условиях кочевого быта деревянных сосудов, украшенных и скрепленных бронзовыми или золотыми пластинками. Очевидно, что часть этих сосудов выдалбливали или вырезали из цельного куска дерева. Собственное керамическое производство у кочевников было слабо развитым, поэтому лепные сосуды (горшки, корчаги), особенно лощеные (кубки), концентрируются в киммерийских погребениях, расположенных поблизости от областей, где проживало оседлое земледельческое население (Лесостепное Поднестровье, Лесостепное Поднепровье, Предкавказье).

Для киммерийского искусства характерны геометрические орнаменты в виде одинарных и концентрических кружков, розеток, меандров и ромбовидных фигур, разнородных спиралей. Зооморфные образы крайне редки.

Основой хозяйства киммерийцев, безусловно, являлось кочевое скотоводство. Было развито у них бронзолитейное производство, о чём свидетельствуют предметы вооружения и конского снаряжения, котлы, а также находки литейных форм. Обработка железа (предметы вооружения и орудия труда) и драгоценных металлов (украшения) также фиксируется. На уровне домашних промыслов

находились производство керамической посуды, косторезное дело и обработка рога (рукояти ножей, наконечники стрел и застёжки колчанов), обработка камня (оселки, топоры-молоты) и деревообработка (изготовление деревянных конструкций в погребальных сооружениях).

Киммерийские могилы представлены разными сооружениями. Наиболее часты простые прямоугольные и овальные ямы. Однако известны ямы, внутри которых были устроены деревянные склепы, ямы с перекрытиями из брёвен, уложенными на уступ, и ямы с подбоями вдоль одной из длинных стен.

Позы погребённых разнятся. Зафиксировано скорченное положение на боку, а также вытянутое на спине или боку. Преобладает восточная и западная ориентировка погребённых. Мужские захоронения, как правило, сопровождаются предметами вооружения (мечами и кинжалами, колчанными наборами), конским снаряжением (удилами и псалиями), точильные брусками, посудой и жертвенной пищей. В могилы женщин клали посуду, иглы, различные украшения (височные кольца, пронизи, стеклянные бусы).

На территории Приднестровской Молдавской Республики известно всего 14 киммерийских погребений. Так, в 1972 г. у с. Буторы были исследованы два захоронения, одно из которых содержало железный конусовидный предмет, а второй – примитивную антропоморфную стелу. В 1973 г. у с. Буторы были изучены два безынвентарных киммерийских погребения. В 1978 г. на могильнике Буторы I в кургане 14 были выявлены три погребальных комплекса. В одном из них был найден фрагмент лепного сосуда, во втором – лепной кубок, а в третьем – четыре железных конусовидных предмета (**рис. 9**).

В 1992 г. у пгт. Слободзея был исследован курган, содержащий два не ограбленных киммерийских захоронения – основное и впускное. Основное погребение, расположенное в центре кургана, было совершено в большой прямоугольной яме. Над ямой находилось перекрытие, которое подпиралось четырьмя столбами. Кроме того, над ямой был устроен деревянный «шатёр» из радиально уложенных жердей. Вся эта конструкция была сожжена после совершения погребения. В яме в вытянутом положении на спине на деревянном помосте лежал костяк мужчины. Возле него и на нём найдены оружие (длинный железный меч для конного боя) (**рис. 10: 1**), набор конской упряжи для четырёх коней (бронзовые удила и роговые псалии (**рис. 10: 2**), бронзовые распределители ремней узды, бронзовое кольцо), каменный оселок, золотое (**рис. 10: 6**) и бронзовое височные кольца. Сам

факт сооружения кургана со сложной надмогильной деревянной конструкцией для этого захоронения, а также состав погребального инвентаря указывают, что здесь был захоронен знатный воин или даже вождь племени. В значительно более скромном впускном погребении были найдены лепной чернолощёный кубок (рис. 10: 4), и кости от жертвенной пищи.

В 1994 г. в кургане эпохи бронзы у с. Мокра Рыбницкого района было обнаружено впускное погребение, совершённое в яме больших размеров. Из этого комплекса сохранились две лощёные корчаги, одна из которых снабжена четырьмя декоративными упорами, а вторая орнаментирована в верхней части тулова (рис. 10: 5). Спустя год, в 1995 г., у с. Глиное Слободзейского района было изучено также впускное захоронение киммерийского воина, которого сопровождали лепной кубок, каменный оселок и железный кинжал. В 2015 г. у этого же села в кургане, сооружённом в раннем бронзовом веке, были исследованы три киммерийских захоронения. Только одно из них сопровождалось лепным горшком. Более десятка киммерийских погребений с керамическими сосудами (рис. 10: 3) и бронзовыми украшениями были раскопаны археологами ПГУ в курганах у с. Глиное в 2019–2021 гг.

Также нельзя не упомянуть и о трёх ярких киммерийских находках с правобережья Нижнего Днестра. В 1979 г. бронзовый киммерийский котёл был случайно обнаружен во дворе у одной из жительниц с. Олонешты района Штефан-Водэ. В этом же году у с. Пуркары при исследовании кургана, возведённого в раннем бронзовом веке, был найден клад, состоявший из железной конской упряжи (четверо удила, восемь псалиев, два кольца с подвижными привесками, две скобы с двумя бляшками), и железного наконечника копья. В 1983 г. у с. Урсоая Каушанского района было исследовано погребение киммерийского воина в прямоугольной яме. Захоронение сопровождалось железным кинжалом и костяной бляхой, лежавшей в районе пояса погребённого. Подобные бляхи являются уздечными, но в комплексе у с. Урсоая, очевидно, зафиксирован уникальный случай, когда такое изделие использовалась как бляха ремня.

### Вопросы для самоконтроля:

1. Какие факторы способствовали на рубеже II–I тыс. до н. э. смене системы хозяйствования?
2. Укажите время обитания киммерийских племен на территории Северного Причерноморья.

3. Перечислите письменные источники, в которых содержится информация о племенах киммерийцев.

4. С какой археологической культурой соотносятся исторические киммерийцы?

5. На основе письменных и археологических источников дайте характеристику военному делу киммерийцев.

6. Основой хозяйства киммерийских племен являлось...

7. Назовите характерные черты погребального обряда киммерийцев.

8. Перечислите известные на территории ПМР погребения черноморовской культуры.

9. Охарактеризуйте керамические сосуды из памятников киммерийцев Поднепровья.

10. Какие украшения характерны для киммерийцев нашего региона?

### **1.3. Скифские племена**

На смену киммерийцам в степях Северного Причерноморья пришли скифы – племена североиранской ветви иранской группы индоевропейской языковой семьи. В настоящее время наиболее обоснованной (особенно по антропологическим данным) считается точка зрения, что происхождение скифов связано с волной миграции скотоводов позднего бронзового века из Нижнего Поволжья в Северное Причерноморье и взаимодействия с местным северокавказским и северопричерноморским населением (киммерийцами). Впрочем, существует и другая версия, связывающая появление скифов в Северное Причерноморье с миграцией населения из Центральной Азии.

О скифах повествуют многочисленные древнегреческие и ближневосточные письменные источники, наиболее ранние из которых датируются концом первой трети VII в. до н. э. В совокупности эти источники, а также сведения римских авторов, содержат информацию о некоторых весьма важных событиях в истории скифских племён. Из них нам известно о том, что скифы мигрировали в Северное Причерноморье и вытеснили из этого региона предшественников – киммерийцев. Также из текстов мы знаем о грабительских походах скифов через Кавказ в Переднюю Азию в VII в. до н. э. и о столкновениях с державами Урарту, Мидия

и Ассирия. Скифы господствовали некоторое время в этом регионе, после чего их цари были убиты, а их присутствие в Передней Азии прекратилось.

О неудачном походе персидского царя Дария I в Северное Причерноморье против скифов в 512 г. до н. э. в деталях сообщает «Отец истории» Геродот (**рис. 7**).

К IV в. до н. э. относятся сведения римского историка Помпея Трога о скифском царе Атее, чеканившем собственную монету. При этом царе скифские племена были консолидированы настолько, что стояли на пороге образования государства. В 339 г. до н. э., однако, Атей погиб в битве с войсками Филиппа Македонского. При этом скифы не были разгромлены. В 331 г. до н. э. они сумели полностью уничтожить войско полководца Александра Македонского Зопириона на обратном пути из Ольвии. Весьма вероятно, клад македонских доспехов, обнаруженный в 1958 г. в с. Олонешты района Штефан-Водэ на правом берегу Нижнего Днестра, является свидетельством отступления войск Зопириона под натиском скифов. Этот клад состоит из шести бронзовых шлемов, шести пар поножей, бронзового светильника с посвящением Артемиде Эфесской, бронзовой подвески с растительным орнаментом и фрагмента бронзовой пластинки с изображением богини Афины. Украшения на доспехах и указывают, что эти весьма дорогие бронзовые изделия вместе с уникальным светильником из храма Артемиды в греческом городе Эфесе принадлежали, по всей видимости, одному из македонских военачальников.

Письменные источники фиксируют, что скифы, в основном, занимали Северное Причерноморье и Приазовье. При этом необходимо отметить, что некоторые ранние памятники скифской культуры хорошо известны на Северном Кавказе.

Наиболее ранние скифские памятники в Поднестровье датируются концом VII в. до н. э., а наиболее поздние – концом II в. до н. э. Общее количество исследованных скифских памятников в Поднестровье составляет около 600, и большинство из них являются погребениями.

подавляющее большинство скифских захоронений находится под курганными насыпями (**рис. 13: 2**). Их диаметр и высота, а значит, трудозатраты на сооружение, прямо пропорциональны социальному положению погребённых. Захоронения совершались в прямоугольных, овальных или квадратных ямах с деревянным перекрытием, в катакомбах различных типов, значительно реже – в деревянных гробницах. Иногда погребальные сооружения (ямы или входные ямы катакомб) перекрывались деревян-

ными конструкциями шатрового типа. Курганная насыпь могла окружаться рвом, изредка в насыпи фиксируются кромлехи (кольцо из камней на уровне древнего горизонта), крепиды (стенка из камней по кругу насыпи) и панцири (полная обкладка насыпи каменными плитами). На левобережье Днестровского лимана на двух могильниках у с. Николаевка Овидиопольского района Одесской области были изучены и бескурганые погребения.

Преобладает ингумация. Умерших, как правило, укладывали на спину в вытянутом положении. Ориентированы погребённые в захоронениях конца VII – IV в. до н. э. чаще всего головой на запад, значительно реже встречается восточная ориентировка (связываемая с греческим влиянием). В III–II вв. до н. э. стала доминировать меридиональная ориентировка, с преобладанием северной.

Также на левобережье Днестра изучено немало скифских курганов (в Дубоссарском, Григориопольском и Слободзейском районах), в которых зафиксирован обряд кремации, т. е. сожжения деревянной погребальной конструкции вместе с телом, погребённого до возведения курганной насыпи.

Погребальный инвентарь представлен всеми категориями материальной культуры – предметами вооружения, конского снаряжения, орудиями труда и предметами быта, посудой, украшениями, туалетными принадлежностями, аксессуарами костюма и предметами культа (**рис. 14, 16–18**). Практически в каждую могилу клали жертвенную пищу – мясо лошади, крупного и мелкого рогатого скота. Погребения аристократов и вождей сопровождаются захоронениями лошадей, а также зависимых лиц в отдельных ямах, либо в специально отведённых местах погребального сооружения хозяина (во входной яме или дромосе катакомбы, в ногах умершего, в отдельной нише и т. д.).

Преимущественно кочевой образ жизни и скотоводческое хозяйство скифских племён обусловили тот факт, что скифские поселения являются редкостью в степях Северного Причерноморья. Кочевые скифы жили в юртах (коническая конструкция из жердей и покрывавшего их войлока) и кибитках – крытых шкурами четырёх- и шестиколёсных повозках (**рис. 15**). О таких повозках пишет «Отец истории» Геродот в V в. до н. э., знаем мы о них и по глиняным игрушкам (моделькам повозок) из позднескифских памятников Крыма, а также на основании орнаментации дромосов и погребальных камер катакомб, имитировавших кибитку. Подобная орнаментация была зафиксирована на левобережье Нижнего Днестра на скифском могильнике III–II вв. до н. э. у с. Глиное Слободзейского района.

В начале V в. до н. э. в дельте Дона возникает Елизаветовское поселение, сначала как селище, а с середины IV в. до н. э. оно превращается в городище, укреплённое рвами, валами и деревянно-глиняно-земляной стеной. Самым крупным скифским поселением – центром скифского ремесла, цветной и чёрной металлургии – в степях Северного Причерноморья является Каменское городище на Нижнем Днепре общей площадью 1200 га. Оно функционировало в конце V – III в. до н. э. и было защищено естественными водными преградами, а со стороны открытой степи – земляными валами и рвами. На городище изучены овальные и четырехугольные землянки, а также наземные дома с глинобитными очагами. Крыши были двускатными.

На рубеже V–IV вв. в Нижнем Поднестровье, Нижнем Поднепровье и Нижнем Подонье появляются небольшие скифские поселения с круглыми и четырехугольными землянками. На левобережье Днестровского лимана такой скифский посёлок был исследован у с. Николаевка Овидиопольского района Одесской области. Здесь на левобережье Днестровского лимана было изучено Надлиманское поселение, которое получило оборонительные сооружения (два рва и вал), т. е. стало городищем, во второй половине IV в. до н. э. На памятнике зафиксированы остатки землянок, наземных домов и жилищ типа юрт. На левобережье Нижнего Днестра скифские поселения известны в Слободзейском районе (Парканы-II, Слободзея-VI, Чобручи, Красное). Судя по подъёмному материалу и находкам из комплексов, эти поселения функционировали с конца VI в. до н. э. вплоть до начала I в. до н. э.

Основой скифской экономики в степях Северного Причерноморья изначально было кочевое скотоводство, сменившееся затем полукошевым. Основу стада составляли лошади и мелкий рогатый скот. Не позднее, чем с рубежа V–IV вв. до н. э. начинается процесс оседания на землю скифского населения, что привело к распространению земледелия. Выращивали ячмень и просо, землю обрабатывали примитивными орудиями – костяными лопаточками и мотыгами с железными наконечниками. Для сбора урожая использовали серпы, а для размола зерна – зернотёрки.

До возникновения Каменского городища в Нижнем Поднепровье основная масса металлических орудий труда, предметов вооружения и конского снаряжения производилась для скифов ремесленниками северопричерноморской Лесостепи и Северного Кавказа, где в VI–V вв. до н. э. существовала добыча и обработка железа и бронзы. С появлением центров оседлости у скифов в степях Северного Причерноморья начинается развитие

собственной металлургии. Каменское городище на Нижнем Днепре и Елизаветовское городище на Нижнем Дону обеспечивали практически всю скифскую степь. К скифам Поднестровья металлические изделия поступали, в первую очередь, от соседнего оседлого населения Лесостепи.

Об обработке кости и рога свидетельствуют орудия труда и элементы конского снаряжения. Кожевенное дело было широко распространено. Шерсть, лён и конопля являлись сырьём для прядения. Скифы знали вертикальный ткацкий станок. При раскопках скифских памятников обнаружены железные вязальные спицы и крючки.

Торговали скифы в основном с греками, проживавших в северо-причерноморских городах-колониях. Вывозили рабов, продукцию животноводства и, в меньшей степени, зерно. Покупали вино, керамическую гончарную посуду и различные престижные металлические изделия (оружие, украшения, кубки). В Нижнем Поднестровье крупнейшим греческим городом была Тира на правом берегу Днестровского лимана. На левобережье лимана располагался город Никоний.

Контакты скифов Поднестровья с греками не ограничивались только торговыми отношениями (**рис. 12**). Ко второй половине IV в. до н. э. между скифами и греками было налажено столь тесное взаимодействие, что оно нашло выражение и в погребальном обряде скифов (устройство сырцовых закладов в дромосах и ниш для светильников в погребальных камерах катакомб), и в материальной культуре (массовое производство лепных светильников, имитировавших греческие образцы), и в религии (фигурки греческих божеств на скифских памятниках – **рис. 18: 6**).

Непосредственное соседство с северофракийским племенем гетов также нашло выражение в целом ряде влияний на материальную культуру скифских племён. Так, у скифов Поднестровья ещё с V в. до н. э. появляются однолезвийные мечи, а с IV в. до н. э. – двулезвийные топоры. Изредка в скифских погребениях Северо-Западного Причерноморья встречаются предметы конского снаряжения и посуда фракийского облика. Однако наиболее выражено фракийское влияние на украшениях из скифских погребений. Это лировидные (омегаобразные) подвески, серьги и височные кольца с окончаниями в виде конических шишечек, бронзовые колокольчики (в составе ожерелий, а также украшавшие пояса и рукава погребённых), браслеты и гривны со стилизованными изображениями головок змей на окончаниях либо с лопаточковидными окончаниями. Известна целая серия фибул фракийского типа

из левобережного Подунавья и левобережного Поднепровья. В III–II вв. до н. э., когда скифы Поднепровья перешли к преимущественно оседлому образу жизни, практически весь комплекс их лепной посуды (лепные кувшины и кружки с петлевидной ручкой, миски с упорами под венчиком, миски с выступами-фестонами на венчике, миски с выделенным ребром и т. д.) появился и развивался под влиянием керамической традиции гетов.

Также к концу IV в. до н. э., а затем в последующие два столетия, материальная культура скифов Поднепровье испытала влияние со стороны носителей латенских и «латенизированных» культур Восточной Европы. Появляются крючки-застёжки, которые находят ближайšie аналогии на памятниках культуры Поенешть-Лукашёвка и в кельтских могильниках. Однако наиболее заметно латенское влияние в появлении огромной серии фибул, происхождение которых связывается с кельтскими племенами Западной и Центральной Европы.

Основные элементы скифской материальной культуры получили повсеместное распространение в Северном Причерноморье. Широкою известность получило наступательное и оборонительное вооружение (рис. 11: 2). Для ближнего боя использовались железные двулезвийные мечи и кинжалы скифского типа, известные как акинаки. Акинаки носили на поясе в деревянных ножнах, обтянутых кожей. Использовались копья с железными наконечниками различных форм. Некоторые копья в нижней части снабжались железными втоками. Длина копий в среднем составляла 2 м, хотя известны находки длиной до 3 м. В ближнем бою применялись железные боевые топоры-секиры и топоры-клевцы.

Как и у киммерийцев, основным оружием дальнего боя у скифов был лук. Скифский лук имел сигмовидную форму, которая известна по многочисленным изображениям на греческих сосудах и монетах Атея. Длина лука была не более 1 м, он состоял из деревянных прутьев, обмотанных корой, о чём свидетельствует единственная в Северном Причерноморье находка полностью сохранившегося лука из с. Водославка в Нижнем Поднепровье. Стрелы длиной до 70 см имели втульчатые бронзовые, железные или роговые наконечники. Древки стрел раскрашивали предпочтительно чёрной и красной красками. Стрелы находились, как правило, в колчанах, изготовленных из лёгких органических материалов – бересты, дерева, кожи и др. Использовались и гориты, в которых были отдельные отсеки для лука и стрел.

Панцири, шлемы, боевые пояса, поножи (кнемиды) и щиты относятся к оборонительному вооружению. Панцири были чешуй-

чатыми, их изготавливали из тысяч бронзовых и железных пластин, частично перекрывавших друг друга. Такой панцирь служил для защиты большей части тела воина. Боевой пояс из кожи с нашитыми металлическими пластинами предназначался не только для защиты нижней части корпуса, но и для крепления колчана, акинака, оселка и др.

Металлические шлемы являются довольно редкой находкой в скифских погребениях. Известны чешуйчатые шлемы, но большая часть шлемов представляла собой металлическую полусферическую каску. Бронзовые поножи предназначались для защиты голени от рубящего удара. Они так же редки, как и шлемы. Щиты представляли собой деревянный каркас с кожаным покрытием, на который иногда крепились металлические пластины (чешуйчатые щиты).

Конское снаряжение было весьма разнообразным и достаточно совершенным. Функциональные детали узды представлены бронзовыми и железными удилами и псалиями различных форм, трензельными кольцами и подпружными (седельными пряжками). К защитно-декоративным элементам узды относятся различные бляхи, нащёчники, налобники и наносники (в основном бронзовые), пронизи, бусины и др.

Посуда из скифских погребений и поселений весьма разнообразна. По своему назначению она делится на тарную, кухонную и столовую. Тарная посуда представлена исключительно амфорами греческого производства (причерноморских и средиземноморских) центров. В амфорах привозили вино, которое скифы использовали не только для питья, но и для помещения в погребения в качестве сопровождающего инвентаря. Кухонная посуда использовалась для приготовления и хранения пищи. Это, в первую очередь, лепные горшки местного производства, а также бронзовые котлы и бронзовые и железные черпаки (киафы). Столовая посуда, предназначенная для приёма пищи, наиболее многочисленна. Это чернолаковые канфары, килики, леканы, ойнохои, скифосы, солонки, являвшиеся греческими импортными. К этой же категории посуды относятся гончарные, лепные и металлические кувшины, деревянные и лепные миски, бронзовые, гончарные и лепные чаши и чашки, лепные кубки и поильники.

Основными орудиями труда являются железные ножи с роговыми и деревянными рукоятками, веретёна с лепными пряслицами, бронзовые и железные иглы и шилья, каменные точильные инструменты. К предметам быта относятся бронзовые, гончарные

и лепные светильники, а также кресальные кремни, использовавшиеся для разведения огня.

Украшения достаточно многочисленны, причём они найдены как в женских и детских, так и в мужских захоронениях. Они представлены золотыми, серебряными и бронзовыми гривнами (шейными обручами), перстнями, кольцами, серьгами, височными кольцами, металлическими браслетами и браслетами, составленными из бусин, ожерельями из бисера, бусин, подвесок и пронизей (стеклянных, фаянсовых, костяных и роговых, янтарных, золотых, серебряных, бронзовых и из глины) и др. Одежда могла быть обшита золотыми бляшками, на поясах крепились бляхи и различные накладки. Среди аксессуаров костюма наибольшее распространение получили фибулы (что характерно для Северо-Западного Причерноморья, в том числе и Нижнего Поднепровья), ворворки, различные застёжки и поясные крючки.

К туалетным принадлежностям относятся металлические зеркала, костяные или роговые гребни, а также сосуды для ароматических масел – лекифы, флаконы, алабастры, амфориски, унгвентарии.

С культовыми практиками скифов связаны в погребениях находки каменных плит, гончарных и лепных курильниц с гальками внутри, бронзовых и железных наверший (видимо, венчавших угловые шесты повозок), астрагалов (таранных костей) мелкого рогатого скота, амулетов из зубов животных, мела, янтаря и других материалов, свинцовых слитков, кусков серы, мела и охры, а также реальгара.

В отличие от киммерийского, скифское изобразительное искусство, при наличии геометрических и растительных элементов, широко известно своими зооморфными и антропоморфными образами.

Наряду со скифским оружием и конской уздой, зооморфные изображения составляют т.н. «скифскую триаду». Скифский звериный стиль характеризуется общим набором образов (копытные звери, хищники, птицы и фантастические (синкретические) животные), передаваемых в определенных позах и композициях. Очень важно, что изображения скифского звериного стиля, в основном, украшают предметы вооружения и конского снаряжения. Однако они известны и в качестве элементов одежды (поясные бляхи), на сосудах (обивки деревянных чаш) и на навершиях шестов.

Монументальная антропоморфная скульптура является отличительной чертой скифской культуры (**рис. 11: 1**). На вершинах

курганов аристократов и царей устанавливались каменные статуи мужчин, которые, будучи более или менее реалистичными, содержат значительную информацию о внешнем облике (причёске), одежде (головные уборы), украшениях (гривны), предметах вооружения и воинского снаряжения (акинаки, гориты, луки, стрелы, топоры, оселки, плети).

Самые яркие скифские погребальные памятники на левобережье Нижнего Днестра были исследованы в степных районах (Дубоссарском, Григориопольском и Слободзейском) Приднестровской Молдавской Республики.

В кургане 5 у г. Дубоссары (вторая четверть IV в. до н. э.), была найдена массивная золотая гривна, окончания которой оформлены в виде головок львов, скреплённых планкой с изображениями уток (рис. 13: 1). Здесь же были найдены краснофигурный кратер, два чернолаковых килика, чернолаковый канфар, серебряный нащёчник конской узды, выполненный во фракийской манере. На вершине кургана было установлено каменное изваяние скифского воина с гривной на шее, а погребение было совершено по обряду кремации в деревянной гробнице. Безусловно, данный курган был возведён для захоронения скифского аристократа, возможно, вождя племени. В погребении 1 кургана 18 у г. Дубоссары (вторая четверть IV в. до н. э.) были найдены амфора Икоса, чернолаковый канфар, бронзовое зеркало, пара золотых серёг с амфоровидными подвесками, 34 золотые бляшки, украшавшие головной убор женщины, амулет из янтаря. В ногах хозяйки находилась служанка безо всякого сопровождающего инвентаря.

На могильнике Буторы I у одноимённого села Григориопольского района в кургане 5 (первая половина IV в. до н. э.) было найдено прекрасно сохранившееся каменное изваяние с изображением гривны на шее воина и ритона в правой руке (рис. 11: 1; 14: 1). Левая рука лежит на поясе, к которому крепится горит с луком и девятью стрелами внутри, и акинак. В погребении 2 кургана 4 (вторая четверть IV в. до н. э.) этого же могильника была обнаружена серебряная гривна, сплетённая из тонкой проволоки, концы которой оформлены в виде стилизованных змеиных головок.

У с. Никольское Слободзейского района было исследовано 16 скифских погребений. Наибольшую известность получило погребение 2 кургана 2 (рубеж V–IV вв. до н. э.), в котором было обнаружено захоронение женщины. Её головной убор и одежда были расшиты сотнями золотых бляшек, у висков обнаружена пара золотых калачиковидных серёг, серебряное зеркало с железной ручкой, каменная плита, железный меч (кинжал), краснофигурный

лекиф, четыре бронзовых навершия (**рис. 14: 2–12**) и другой инвентарь. В курганах 14 и 15 у с. Никольское (последней четверти V в. до н. э.) были обнаружены бронзовые скифские котлы, которые были поставлены в специальные ямы, выкопанные в центре курганов.

В 1995–2012 г. и в 2017 г. у с. Глиное Слободзейского района были проведены раскопки скифского могильника. В 114 скифских курганах было изучено 183 захоронения, совершённых в катакомбах. Могильник функционировал с конца IV в. до н. э. до конца II в. до н. э. Наиболее значимым итогом исследований могильника у с. Глиное стало получение уникального объёма археологической информации. Поразительная степень сохранности катакомб, а также nepотреboженность большинства из них предоставили возможность получить достоверную информацию о материальной культуре, быте, хозяйстве, военном деле и идеологических представлениях скифов III–II вв. до н. э. в Поднестровье. Не менее важным является обнаружение в погребальных комплексах могильника у с. Глиное достаточного количества хроноиндикаторов, свидетельствующих о том, что скифская степная культура на Нижнем Днестре не только не угасает в конце первой четверти или трети III в. до н. э., но и продолжает развиваться, по крайней мере, до конца II в. до н. э. (**рис. 16–18**).

Результаты исследования этого могильника особенно важны, поскольку ранее считалось, что скифская культура прекратила своё существование к концу первой трети III в. до н. э. в степях Северного Причерноморья. При этом исследователи усматривали разные причины гибели «Великой Скифии» – сарматская экспансия с востока, кельтская экспансия с запада и сарматская с востока, крах скифского кочевого скотоводства вследствие аридизации северопричерноморских степей и др. В настоящее время все эти версии выглядят несостоятельными, поскольку на левобережье Нижнего Днестра (как и в других регионах Северного Причерноморья) достоверно известны и поселенческие, и погребальные памятники скифов III–II вв. до н. э. при отсутствии сарматских памятников, наиболее ранние из которых в Северо-Западном Причерноморье не старше I в. до н. э.

### **Вопросы для самоконтроля:**

1. Назовите основные версии происхождения скифов.
2. Приведите примеры письменных источников, содержащих информацию по истории скифских племен.

3. Укажите время обитания скифских племен на территории Поднепровья.

4. Перечислите характерные черты погребального обряда скифских племен.

5. Охарактеризуйте основные категории погребального инвентаря скифских захоронений.

6. Что собой представляли скифские поселения и городища?

7. Охарактеризуйте развитие хозяйства скифов.

8. Выделите основные направления торговых контактов скифских племен Поднепровья.

9. Что составляет «скифскую триаду»?

10. Назовите самые яркие скифские погребальные памятники, известные на территории Поднепровья.

## 1.4. Гетские племена в IV–I вв. до н. э.

Первые сведения о гетских племенах содержатся в трудах античных авторов конца VI–V вв. до н. э., таких как Гекатей, Гелланик, Геродот и Фукидид. Среди работ авторов IV–I вв. до н. э. наибольший интерес представляют сочинения Ксенофонта, Аполлония Родосского, Диодора Сицилийского и Страбона, а также периплы Псевдо-Скилака и Псевдо-Скимна. В их произведениях затрагиваются важнейшие вопросы, связанные с географией и этнографией северных фракийцев. Кроме того, рассматриваются экономическое, политическое и духовное развитие, а также быт, нравы и обычаи гетов.

Несмотря на значимость письменных источников, наиболее целостное представление об истории гетов IV–I вв. до н. э. дают археологические данные. Только сопоставление письменных и археологических источников даёт возможность более полно изучить культуру гетских племен.

Благодаря археологическим исследованиям, было установлено местонахождение около 400 поселений и могильников гетской культуры, которые расположились на обширных пространствах между Днестром, Карпатами и Балканами. Более 150 памятников находятся в Днестровско-Прутском междуречье, где наибольшая их плотность была отмечена в центральной части лесостепной зоны (бассейн рек Реут и Ботна), а также на правобережье Среднего Днестра. Среди исследованных памятников IV–III вв. до н. э.

Днестровско-Прутского междуречья необходимо выделить городища Бутучены (**рис. 19: 1**), Машкауцы, Гыртоп, Потырка, Столничены, Большая и Малая Сахарна, Матеуцы, Рудь, Косоуцы, селища Глинжены, Солончены, а также неукрепленные поселения Ханского микрорайона (**рис. 19: 2**). Погребальные памятники междуречья Прута и Днестра представлены как могильником (Ханска-Лутэрия), так и отдельными погребениями (Джурджулешты, Пояна, Тудорово и Паланка). Гетское присутствие на левобережье Днестра подтверждается городищами (Выхватинцы, Катериновка, Рашков, Строенцы (**рис. 20: 2**)) и селищами (Парканы, Рашков, Спея, Суклея), а также многослойным поселением у с. Чобручи Слободзейского района. На левом берегу Днестра известны и погребальные памятники гетской культуры, которые представлены захоронениями у сс. Рашков, Ташлык, Спея и Чобручи.

Геты проживали как в укрепленных, так и в неукрепленных поселках. Для своих поселений они часто выбирали труднодоступные возвышенные места, как правило, это высокий мыс, окруженный глубокими оврагами, поросшими лесом. Кроме того, городища располагались на плато и высоких берегах рек. В свою очередь, селища находились вблизи водных источников, в окружении плодородных земель, пойменных лугов и лесов.

Укрепления занимали значительную площадь – от 3 до 25 гектаров – и были надежно защищены мощными земляными валами и глубокими рвами, а также частоколом и каменными стенами (**рис. 19: 3–4**). Конфигурация и система оборонительных сооружений всегда соответствовали местности. Крупные укрепленные поселки с большим количеством домов являлись не только мощными военно-оборонительными пунктами, но и центрами производства и общественной жизни. Появление укреплений, прежде всего, указывает на частые набеги восточных соседей – скифов, однако не исключено, что они могли возводиться и в результате межплеменных столкновений.

Среди жилых сооружений преобладали в основном наземные жилища (**рис. 19: 5**), хотя встречаются дома с углубленным основанием и полуземлянки. Все они отапливались очагами, реже печами или жаровнями. Возле жилищ, помимо ям-хранилищ, обнаружены хозяйственные помещения, предназначенные для хранения инвентаря, припасов и др.

Основными занятиями гетов были земледелие и скотоводство, однако происходит и постепенное выделение ремесла. Наряду с пшеницей они возделывали ячмень, из которого изготовляли напиток, напоминающий пиво, выращивали виноградную

лозу. Из технических культур особое место занимала конопля, для ее обработки применялись различные деревянные веретена с глиняными грузиками-пряслицами. Ведущую роль в скотоводческом хозяйстве играл крупный рогатый скот, за ним следовал мелкий, в первую очередь, овцы. Согласно античным историкам, фракийцы были отличными воинами-конниками, которые составляли значительную часть гетского войска. Не случайно еще Гомер в «Илиаде» называл фракийцев «конеукротителями».

В IV-III вв. до н. э. у гетов зарождаются различные ремесленные и домашние производства орудий труда и предметов быта. О местной обработке железа свидетельствуют находки шлаков на ряде поселений. Одновременно развивалось кузнечное и бронзолитейное производство. Гетские мастера изготавливали топоры, серпы, ножи, псалии, пряжки, мечи и наконечники копий. Специального интереса заслуживают изделия ювелирного производства, к которым относятся украшения и предметы туалета, а именно бронзовые фибулы, серебряные браслеты и височные кольца, золотые серьги и гривны **(рис. 21: Б)**.

Особого расцвета у гетских племен достигла торевтика – ручная рельефная обработка художественных изделий из металла. Гетское искусство стало составной частью фракийского, характерного как для южных, так и для северных фракийцев. Техника изображений отражает не только их самобытное происхождение, но и сильное эллинское и скифское влияние.

У гетских племен широко было развито керамическое производство, изготовление как лепной, так и гончарной керамики. На всех исследованных памятниках с большим преимуществом преобладает лепная керамика, изготовленная вручную. Среди кухонных сосудов выделяются горшки крупных и средних размеров с раздутым туловом, высоким горлом и выделенным венчиком **(рис. 21: А1–3)**. Декор представлен различными налепами, а также ручками-упорами больших размеров. Подобные горшки использовались в качестве погребальных урн, о чем свидетельствует находка аналогичного сосуда в с. Ташлык Григориопольского района **(рис. 20: 1; 21: В)**.

Кроме того, встречаются сосуды округлых форм без выделенного горла и венчика, под которым располагался декор в виде налипного валика и ручек-упоров **(рис. 21: А4)**. К кухонной керамике следует отнести кувшины и чашки, как без орнамента, так и орнаментированные канелюрами и др. **(рис. 21: А7–9)**. Наиболее распространенной категорией столовой керамики являются миски конических форм, на плитчатом поддоне и выделенным венчиком **(рис. 21: А5–6)**.

Гетские племена, как и скифские, поддерживали тесные торговые связи с греческими городами-колониями, и в первую очередь с Тирой, торговля с которой достигла расцвета в IV-III вв. до н. э. Об этом свидетельствуют многочисленные античные изделия, обнаруженные на гетских поселениях. Развитие античных центров в Причерноморье создавало благоприятные предпосылки для формирования городских и межгородских рынков и развития денежного обращения. В процессе освоения низовьев Днестра наряду с центрами городского типа возникают и сельские поселения. На левом берегу – от Тирасполя до побережья Чёрного моря – известно свыше десятка археологических памятников, оставленных греческими колонистами. Открытые здесь поселения и отдельные могильники гетской культуры подтверждают, что днестровское левобережье в определенной степени входило в зону влияния данной культуры. Тесные связи с греческим миром привели к постепенному проникновению монет античных центров Северного Причерноморья в среду местных племен. Наиболее заметную роль в Поднестровье играли монеты Истрии и Тиры. Гетские племена поддерживали тесные контакты и со скифским миром. Наиболее отчетливо скифское влияние прослеживается на вооружении и конском снаряжении, а также на стиле декора художественных изделий.

В погребальном ритуале гетов доминировал обряд трупосожжения – кальцинированные кости погребенных помещались в отдельные сосуды-урны и хоронились на бескурганых могильниках. Наличие на могильниках инвентарных и безынвентарных захоронений свидетельствует о социальном расслоении гетского общества. По данным римских историков, у гетов происходило создание крупных военно-племенных объединений, что характерно для обществ, развивающихся по пути военной демократии. С одной стороны, органы родового строя еще продолжали играть определенную роль в управлении общественной жизнью, а с другой – постоянные войны, являвшиеся основным источником обогащения и приобретения рабов для торговли со своими соседями, укрепляли положение вождей.

На рубеже III-II вв. до н. э. в Днестровско-Карпатские земли вторгаются германские племена бастарнов. Это событие нашло отражение в письменных источниках античных авторов, таких как Помпей Трог, Полибий, Тит Ливий и др. Наряду с письменными источниками особое значение приобретают археологические материалы. Их изучение позволяет решить ряд важнейших вопросов, связанных с появлением и дальнейшим развитием бастарнов.

ских племен, приход которых наложил свой отпечаток на материальную культуру местного (гетского) населения. Археологические раскопки памятников II–I вв. до н. э. в Днестровско-Карпатском регионе позволили исследователям выделить поянешти-лукашевскую культуру, получившую название по могильнику у с. Поянешть в Румынии и поселению у с. Лукашевка в Молдавии.

Дальнейшие исследования памятников типа Поянешти-Лукашевка предоставили возможность рассмотреть такие значимые вопросы как происхождение и этническая атрибуция древнейшей рассматриваемой культуры. Несмотря на существующие расхождения по ключевым вопросам, у большинства исследователей сложилось мнение о прошлом характере населения поянешти-лукашевской культуры, этническую основу которой составили бастарны. В этой связи возникают другие вопросы, связанные с выяснением степени влияния пришлого населения на автохтонное, а также проблема соотношения гетской (IV–III вв. до н. э.) и поянешти-лукашевской культур.

Полевые исследования бытовых памятников культуры Поянешти-Лукашевка показали их ощутимое сходство с аналогичными древностями гетской культуры. Это выразилось в топографии и планировке поселений, способах строительства, формах и типах жилищ, хозяйственных ям, а также отопительных сооружений. Достаточно много общих черт было зафиксировано и в погребальном обряде гетской и поянешти-лукашевской культур. Очевидным является тот факт, что на всех известных памятниках поянешти-лукашевского типа отмечено присутствие, а в некоторых случаях и господство элементов гетской материальной культуры. Это свидетельствует о том, что приход бастарнов не сопровождался вытеснением местных племен. Напротив, совместное проживание пришлого и фракийского населения привело к тому, что уже в I в. до н. э. бастарны полностью растворились в гетской среде.

### **Вопросы для самоконтроля:**

1. В трудах каких античных авторов содержится информация о гетских племенах?
2. Назовите известные археологические памятники, подтверждающие присутствие гетских племен на левобережье Днестра.
3. Гетские поселения и городища представляли собой... (дать описание).
4. Назовите основные признаки гетской керамики.

5. Перечислите основные занятия гетов.
6. Охарактеризуйте погребальный обряд гетов.
7. Когда в Днестровско-Карпатские земли вторгаются германские племена бастарнов?
8. В чем заключаются особенности памятников культуры По-нешти-Лукашевка?

## 1.5. Сарматские племена в Поднестровье

Господству скифов в Северном Причерноморье положили конец многочисленные сарматские племена. Сформировалась сарматская культура ещё в конце V в. до н. э. в Южном Приуралье в результате взаимодействия более ранней савроматской культуры (рубеж VII–VI – IV вв. до н. э.) и племён из Зауралья. В самых широких хронологических границах сарматская культура датируется IV в. до н. э. – IV в. н. э. Памятники сарматов известны от Северо-Западного Причерноморья на западе до Казахстана и Южного Приуралья на востоке.

В IV–III вв. до н. э. сарматские племена занимали Южное Приуралье, Заволжье и Волго-Донское междуречье. С III–II вв. до н. э. они начинают расширять подконтрольные им территории, продвигаясь на запад (в Днепро-Донское междуречье и далее на запад вплоть до Поднестровья и Подунавья) и медленно подчиняя и ассимилируя скифское население Северного Причерноморья.

Как и скифы, сарматы были ираноязычными кочевниками-скотоводами. О них сохранилось множество свидетельств античных авторов. Уже в IV в. до н. э. о «сарматах» и «Сарматии» упоминает Гераклид Понтийский (390–310 гг. до н. э.). Позже греческий историк Страбон (64 г. до н. э. – 24 г. н. э.) размещал в степях Северного Причерноморья (между Днестром и Днепром) «языгов, царских сарматов и ургов». Первое столкновение римлян с сарматами произошло в 16 г. до н. э., когда кочевники перешли Дунай и вторглись в Добруджу и Мёзию. Тогда римскому сенатору Тарию Рауфу удалось отразить вторжение сарматов, однако 20 лет спустя римляне вернули свои легионы в Мёзию и направили их против нападавших варваров (сарматов и даков). Эти данные очень важны, поскольку они указывают, что массово сарматы в Северо-Западном Причерноморье (Подунавье и Поднестровье) появляются

не ранее второй половины I в. до н. э. Основная масса их памятников датируется не ранее конца I в. до н. э. или рубежа эр.

К этому же времени относятся и свидетельства Овидия (43 г. до н. э. – 17/18 г. н. э.) о пребывании на берегах Понта сарматов. Они свободно разгуливали по городу Томис (город в Западном Причерноморье, современный город Констанца в Румынии), куда Овидий был сослан императором Августом, и переправлялись по льду через Дунай. Овидий даже выучил сарматский язык.

В 30-х гг. н. э. объединения языгов преодолели с севера перевалы Карпат в области верхнего течения Тисы и заняли степную равнину между Дунаем и Тисой – Венгерскую пусты. К периоду правления императора Клавдия (41–54 гг. н. э.) относятся сообщения Публия Корнелия Тацита (сер. 50-х – 120 г. н. э.) об участии конницы сарматского племени языгов в 50 г. н. э. в войне древнегерманских племён квадов с гермундурами и лугиями на Среднем Дунае.

Во второй половине I в. н. э. в Северном Причерноморье набирают силу объединения сарматские племена аорсов и роксоланов. В это же время возникает мощное политическое объединение во главе с сарматами царя Фарзоя, которое контролировало территорию от Днестра на западе до Днепра на востоке с начала 50-х до начала 80-х гг. н. э., т. е. около 30 лет. Считается, что царь Фарзой и его преемник Инесмей чеканили в Ольвии собственную монету. Отличительной чертой этих монет являются изображённые на них тамгообразные родовые знаки. В 62 г. н. э. сарматы Фарзоя столкнулись с VII Клавдиевым и VIII Августовым легионами под руководством Тиберия Плавтия Сильвана, на стороне которых выступили аорсы, роксоланы, бастарны и даки. Сильвану удалось подчинить себе сарматов Фарзоя, о чём свидетельствует тот факт, что с 62 г. по 69 г. он прекратил чеканить свою монету.

После самоубийства Нерона в 68 г. и начала гражданской войны в Риме римские гарнизоны большей частью покинули провинцию Мёзия. Сарматы Фарзоя в союзе с даками и бастарнами воспользовались этим и зимой 67–68 гг. вторглись в Мёзию, где, по сообщению Тацита, «изрубили две римские когорты». Следующей зимой 68–69 гг. состоялся очередной поход сарматов на Мёзию, однако они были разбиты III Галльским легионом и отброшены к Дунаю. В этом же 69 г. сарматы вновь нападают на провинцию. В сражении с ними погиб легат Мёзии Фонтей Агриппа. Только сменившему его легату Рубрию Галлу, назначенному императором Веспасианом (69–79 гг.), удалось вытеснить сарматов за Дунай и укрепить границы своей провинции.

Неудивительно, что в 69 г. н. э., на 21 году своего правления, Фарзой возобновляет чеканку монет в Ольвии. Впрочем, существует мнение, что было два сарматских царя с именем Фарзой – Фарзой Старший и Младший. Чеканились эти монеты на протяжении 10 лет. В конце 70-х гг. царство перешло к Иненсимуе, но ненадолго. К 83 г. Иненсимаея, очевидно, уже не было в живых, так как греческий философ Дион Хрисостом (40–120 гг.), который в это время посещал Ольвию, застал город освободившимся от власти «скифских царей».

Стабилизация положения в Риме при Веспасиане привела к укреплению дунайской границы империи. До 89 г. в источниках нет упоминаний военных конфликтов между римлянами и сарматами. Как сообщает Гай Светоний Транквил (ок. 70 – после 122 г.), в 89 г. император Домициан (81–96 гг.) направил против сарматов войска «после того как ими был уничтожен легион вместе с легатом». К 92 г. военные действия завершились победой римлян. В I в. н. э. это было последнее столкновение сарматов с Римской империей.

В результате перечисленных выше событий Северо-Западное Причерноморье (Подунавье и Поднестровье) в I в. н. э. становится сарматской территорией. К концу I в. н. э. завершается образование «Европейской Сарматии». Это понятие ввёл Клавдий Птолемей (100–170 гг.). На картах «Руководства по географии», составленных им в середине II в. н. э., через всю Восточную Европу протянута эта надпись.

В конце I – начале II в. взаимоотношения сарматов и Римской империи были вполне мирными. Основным противником Рима на дунайских границах становятся племена даков. Император Траян (98–117 гг.) в 101–102 и в 105–106 гг. вёл Дакийские войны, которые завершились полным разгромом державы Децебала и образованием в 107 г. новой римской провинции Дакия.

В середине II в. в период правления императоров Антонина Пия (138–161 гг.) и Марка Аврелия (161–180 гг.) в Дунай-Днестровское междуречье переселяются сарматские племена аланов. В конце II в. они занимают господствующее положение среди прочих сарматских племён Поднестровья и всего Северного Причерноморья.

В III в. доминированию сарматов в Северном Причерноморье было положен конец вследствие готской экспансии, а после нашествия гуннов во второй половине IV в. н. э. сарматская культура исчезла как единое целое.

Кочевой образ жизни сарматских племён обусловил их основные занятия. Греческий историк Страбон свидетельствует: «Они

следуют за своими стадами, выбирая всегда местности с хорошими пастбищами, зимой – в болотах, а летом – на равнинах». Сарматы разводили крупный и мелкий рогатый скот, лошадей. Основу питания составляли мясные и молочные продукты. В то же время, в рационе была и растительная пища, например, каша из проса. Охота и рыбная ловля носили вспомогательный характер.

У сарматов существовали разные ремёсла и домашние промыслы. К ремёслам относятся ювелирное, бронзолитейное, кузнечное, деревообрабатывающее, кожевенное, косторезное. Среди домашних промыслов археологически фиксируются изготовление лепной посуды, прядение и ткачество, изготовление войлочных изделий и др.

С переселением сарматских племён в Северо-Западное Причерноморье значительно расширились их связи с припонтийскими городами и провинцией Мёзия, носившие попеременно то военный, то мирный характер. Накопление у сарматов избыточного продукта и военных трофеев, в основном рабов, способствовало развитию меновой торговли с античными центрами и соседними племенами.

В Северо-Западном Причерноморье крупнейшими городами, с которыми торговали сарматы, были Ольвия (на правом берегу Нижнего Буга), которая функционировала минимум до конца II в., и Тира (в низовьях Днестра). На месте этого города, основанного греками и пережившего сарматское (римское) время и средневековье, сейчас располагается г. Белгород-Днестровский. В Западном Причерноморье сарматы торговали с жителями г. Томиса.

У жителей античных городов и поселений сарматы приобретали различную продукцию как местного производства, так и импортную: вино, масло, ткани, высококачественную гончарную и стеклянную посуду, ювелирные изделия и др. Сарматы высоко ценили товары западного производства, прежде всего, галло-римскую и итальянскую посуду из бронзы и драгоценных металлов, стеклянные сосуды, ювелирные изделия и другие предметы. Металлические зеркала, шёлковые ткани, поделки из нефрита китайских мастеров попадали к сарматам с востока. Бирюза и кораллы доставлялись из Индии, сердолик и алмадины – из Ирана, стеклянные бусы – из Египта.

Торговля рабами была важной статьёй дохода сарматов, как и их предшественников скифов. Помимо этого, значимым источником обогащения сарматской аристократии служили дары и денежные субсидии от римлян. Связи между сарматами и Римом, сложившиеся к концу I в., были одинаково необходимы и для вар-

варов, и для римлян. Сарматы (клиенты) были обязаны не вступать во враждебные империи союзы, не совершать против неё военных действий, а также принимать на себя удары других племён, пытавшихся прорваться к Дунаю.

Экономические и культурные связи с античным миром углубляли расслоение сарматского общества. Поскольку главным источником обогащения знати была не торговля, а война, приносящая доходы и богатство, в сарматских племенах сложились аристократические отряды тяжеловооруженных конников – катафрактариев. Их снаряжение, вооружение и тактика боя значительно отличались от известной ранее у кочевников, что стало неприятным сюрпризом для римлян при первых же столкновениях с сарматами. В аристократических погребениях сарматов I в. известно наступательное и защитное снаряжение катафрактариев – длинные мечи и копья, чешуйчатые панцири, шлемы, конский доспех. Этот набор разительно отличается от сопровождающего инвентаря захоронений рядовых сарматских воинов, откуда происходят короткие мечи, кинжалы и наконечники стрел (**рис. 22: 1**).

Считается, что в военных походах часто участвовали сарматские женщины. В женских погребениях наряду с чисто женскими принадлежностями (зеркалами, пряслицами, серьгами и др.) нередко встречаются предметы вооружения. В то же время наличие в женских захоронениях каменных жертвенников со следами красной краски и некоторых других предметов интерпретируется как свидетельство выполнения женщинами жреческих функций. Справедливости ради необходимо отметить, что всё отмеченное выше в полной мере относится и к скифским женщинам.

Жили сарматы, как и все кочевники, в кибитках на повозках (**рис. 15**), а также в переносных жилищах типа юрт, сделанных из войлока.

Несмотря на указанные сходства скифов и сарматов, в сарматскую эпоху изменилось многое. «Скифская триада» (скифские вооружение, конское снаряжение и звериный стиль) исчезает. На смену коротким мечам-акинакам скифского типа пришли длинные всаднические мечи. Бронзовые и железные втульчатые наконечники стрел заменяются массивными железными черешковыми наконечниками. Вместо короткого сигмовидного лука скифского типа получает распространение длинный дуговидный лук т.н. «гуннского типа». Конское снаряжение также претерпевает существенные изменения: взамен стержневидных псалиев всё чаще используются крупные трензельные кольца; седло стало более жёстким. На смену скифо-сибирскому звериному стилю приходит

новое искусство, также анималистическое, но более орнаментальное.

О материальной культуре сарматов Северного Причерноморья мы знаем только на основании данных из погребальных памятников. В I в. до н. э. – II в. н. э. абсолютно доминируют курганные захоронения. Эти захоронения впускались в курганы, сооружённые в предшествующее время (в бронзовом веке или скифами). Иногда сарматские захоронения находят в естественных всхолмлениях. Высота курганов, сооружённых сарматами, как правило, не превышает 1–1,5 м, и только изредка достигает 3 м при диаметре до 25 м. Со II в. появляются и бескурганные сарматские могильники.

Большинство погребений совершено по обряду ингумации. Умерших укладывали в вытянутом положении на спину, реже на боку, руки вытянуты вдоль тела либо находятся на тазовых костях, ноги прямые либо лежат ромбом. В ранний период преобладает ориентировка головой на юг, в поздний – на север.

Основным видом погребального сооружения у сарматов была яма прямоугольной формы. Перекрытие, как правило, было деревянным – из плах или жердей. Нередко в дне ямы большего размера выкапывали яму меньшего размера. Образовавшийся уступ или «запечички» использовался для размещения элементов перекрытия. Встречаются у сарматов и подбойные могилы, когда погребальная камера устраивалась в одной из длинных стенок входной ямы, а также катакомбы. В подбойных и катакомбных захоронениях вход в погребальную камеру или дромос закрывали деревянным заслоном либо каменным закладом.

Тела погребённых укладывали на различные подстилки из органических материалов, иногда – на деревянные носилки или в деревянные ящики, детали которых скреплялись с помощью шипов, или колоды, выдолбленные из ствола дерева. Нередко в могилы клали угли, мел, гипс, реальгар, красную охру, которые символизировали огонь. Практиковали также сожжение надмогильных подкурганных конструкций, перекрывавших погребальное сооружение. В качестве жертвенной пищи чаще всего в могилы клали мясо мелкого рогатого скота, значительно реже – мясо лошади.

Погребальный инвентарь сарматов представлен вооружением, конским снаряжением, посудой, украшениями, аксессуарами костюма и другими категориями.

Как уже было отмечено, в сарматское время бронзовые втульчатые наконечники стрел постепенно вытесняются железными черешковыми. Удлиняются наконечники копий и их древки. Общая длина копий достигает 3 м и более, что увеличивает их эффек-

тивность в конном бою. Наряду с короткими мечами и кинжалами сарматы используют длинные всаднические мечи. Широко известны сарматские мечи с кольцевыми навершиями, а также мечи без навершия и перекрестия – с рукоятью-штырём. Как и скифы, сарматы использовали железные чешуйчатые панцири.

Функциональные предметы конского снаряжения претерпели существенные изменения. Появились железные удила с трензельными кольцами, вставленными во внешние кольца грызел. Именно к трензельным кольцам крепились ремни оголовья и повод. У сарматских аристократов были весьма популярны богатые наборы конской узды, в состав которых входили и круглые (плоские или выпуклые) бляхи – фалары, как правило, орнаментированные растительными или мифологическими сюжетами.

Тарная посуда представлена импортными амфорами римского производства. Кухонная и столовая посуда сарматского производства лепная. Наибольшее распространение получили горшки, однако известны миски и кувшины. Бронзовые сарматские котлы отличаются яйцевидным или шаровидным туловом, как правило, на ножке, с двумя вертикальными ручками, нередко выполненными в виде баранов, козлов и других животных. Импортировалась разнообразная бронзовая, серебряная, а также стеклянная столовая посуда.

Украшения весьма разнообразны. Это диадемы из драгоценных металлов со вставками из драгоценных и полудрагоценных камней, металлические гривны (из драгоценных и других цветных металлов), металлические браслеты (бронзовые, железные, серебряные, золотые), серьги (золотые, серебряные, бронзовые), ожерелья из сердоликовых, янтарных, коралловых, хрустальных и стеклянных бус.

Аксессуары костюма представлены многочисленными фибулами и поясными пряжками различной конструкции. И женская, и мужская одежда сарматов в своей основе была близка скифской. Однако в сарматское время значительно чаще одежда украшалась не только золотыми нашивными бляшками, но и нашивными бусами и бисером.

Из предметов туалета наибольшее распространение получили серебряные и бронзовые зеркала, а также роговые гребни (**рис. 22: 3**). Наряду с большими зеркалами с плоскими диском и ручкой известны миниатюрные зеркала с валиком по краю и с выступом, на котором находится отверстие для подвешивания. На последних нередко фиксируются тамги – знаки, указывающие на родовую принадлежность погребённого.

Среди орудий труда наиболее многочисленны лепные пряслица, иглы и шилья. К культовым предметам относятся лепные курьлицы различных форм.

Искусство сарматов весьма разнообразно. Для него характерны не только зооморфные изображения хищников, копытных и драконов, но и антропоморфные изображения (крылатых гениев), а также растительные мотивы. В I в. до н. э. – II в. н. э. господствует так называемый полихромный стиль с ярким колоритом: изделия из драгоценного металла, сделанные с использованием техники филигрании и зерни, инкрустировались камнями-самоцветами, стеклом и цветной эмалью.

Самые известные сарматские захоронения на левобережье Нижнего Днестра были открыты в лесостепных районах Приднестровской Молдавской Республики – Каменском и Рыбницком.

В начале 1980-х гг. у с. Грушка Каменского района при разработке песчаного карьера было разрушено сарматское погребение второй половины I – начала II в. Из комплекса сохранились бронзовая фибула, служившая для застёгивания одежды, золотая подвеска-амулетница с петлями для крепления в ожерелье, сердоликовая бусина вишнёвого цвета, золотые бляшки в виде стилизованной головы горного козла – архара (13 шт.) и в виде ромбиков (7 шт.), серебряный выпуклый фалар диаметром 16,5 см, на внутренней стороне которого изображена тамга царя Фарзоя (рис. 23). К северо-западу от с. Грушка несколько сарматских тамг были обнаружены в богатейшем сарматском захоронении у с. Пороги Ямпольского района Винницкой области Украины.

В 1988–1989 гг. в Каменском районе ПМР были найдены три миниатюрных бронзовых зеркала. В курганах 3 у с. Подойма и 6 у с. Окница Каменского района были обнаружены зеркала-подвески с выступами в центре (диаметры дисков соответственно 3,6 см и 3,7 см). В кургане 4 у с. Кузьмин зеркало (диаметр диска 6,2 см) в деревянном окладе.

В 1990 г. у с. Мокра Рыбницкого района были исследованы три сарматские погребения второй половины I – первой четверти II в., которые имеют важное значения для изучения пребывания алан в Поднестровье. Погребение 4 кургана 1 содержало единственную бусину. Захоронение 10 того же кургана содержало более многочисленный инвентарь. Это золотая серьга с двумя пирамидками зерни, составленными из четырёх шариков, гончарный одноручный чернолощёный кувшин, лепная курьлица и бронзовый браслет с окончаниями в виде головок змей. На левом запястье находился браслет из бусин – 13 фаянсовых пронизей в виде

жуков-скарабеев, а также двух перламутровых и двух стеклянных бусин таблетковидной формы.

Однако самым богатым оказался сарматский курган 2. Его насыпь на момент раскопок достигала высоты 3 м. Диаметр кургана 50 м. Основное и единственно сарматское погребение в кургане было совершено в прямоугольной яме размерами 3,4 x 3,2 м и глубиной 2,2 м. Яма была перекрыта поперечно и продольно двумя рядами толстых плах. Вокруг ямы на уровне древнего горизонта была сооружена глиняная площадка диаметром 33,5 м, на которой совершалась заупокойная тризна – её следы сохранились на момент раскопок.

В центре ямы была установлена колода, выдолбленная из цельного ствола дерева, куда уложили тело погребённого. Несмотря на ограбление кургана в древности, в захоронении сохранился многочисленный инвентарь. Были обнаружены три глиняные лепные курильницы, в которых сжигались травы и семена ароматических растений. Бронзовый котёл на конической ножке с зооморфными ручками в виде скульптурных фигурок горных козлов является единственной подобной находкой на территории Приднестровья. Прекрасно сохранился бронзовый светильник. Бронзовый сосуд полусферической формы и бронзовый галло-римский тонкостенный узкогорлый кувшин с крышкой являются предметами, изготовленными в римских провинциях и попавшими к варварам либо в качестве военных трофеев, либо в результате торговых связей. Гончарная краснолаковая миска могла попасть как из римской провинции, так и из северопричерноморских античных центров. Деревянные сосуды в виде бочонков относятся к изделиям собственного производства.

В частично разрушенной колоде были обнаружены полихромные стеклянные бусины, а также бусины из янтаря, коралла и агата, разнообразный стеклянный бисер, украшавшие костюм. Золотые бляшки в виде полых полусфер, напоминающие чешую злаковых растений или стилизованные цветы, нашивались на одежду. Её также украшали бляшки в виде колокольчика с подвижной подвеской в виде диска и бляшки со стилизованными фигурками лошадей. Сохранились также золотые перстни со щитками в виде амфорок со вставками из бирюзы. Также был найден золотой перстень с окончаниями в виде головок дракона, декорированных гранатами и голубой пастой (**рис. 22: 2**).

В захоронении были найдены остатки шкатулки из слоновой кости с рельефными резными изображениями Эроса-Купидона. Эта шкатулка, по всей видимости, была изготовлена в мастерских Веспора и повторяла великолепные античные образцы (**рис. 24**).

В степной части левобережного Поднестровья также известны сарматские погребальные памятники. Например, в 2014 г. на северной окраине г. Тирасполь был исследован сарматский курган второй половины II в. н. э. Курган был ограблен в древности, под его насыпью в единственном сарматском погребении были найдены орудия труда (нож, абразив и пряслице), украшения (стеклянные бусины, золотые бляшки, полоски золотой фольги), предметы культа (две лепные курильницы, каменная плита), посуда (римская амфора и гончарная трёхручная чаша), гончарная пиксида, бронзовые детали деревянной шкатулки и бронзовая пряжка конской узды (**рис. 25**). Трёхручная чаша и пиксида являются первыми находками карпских керамических импорттов (из Восточного Прикарпатья) в Северо-Западном Причерноморье.

Известны и другие сарматские захоронения в степном левобережном Поднестровье – у с. Дойбаны-2 Дубоссарского района, у с. Чобручи и Глиное Слободзейского района (**рис. 22: 3**) и т. д.

### **Вопросы для самоконтроля:**

1. Назовите хронологические границы сарматской культуры.
2. Укажите письменные источники, в которых содержатся сведения о сарматских племенах.
3. Какие объединения сарматских племен известны?
4. В результате каких событий Северо-Западное Причерноморье в I в. н. э. становится сарматской территорией?
5. Основными занятиями сарматских племен были...
6. Назовите крупные города Северо-Западного Причерноморья, с которыми торговали сарматы.
7. Объясните, к каким последствиям для развития сарматских племен привели экономические, культурные связи с античным миром и участие в многочисленных военных конфликтах.
8. Укажите принципиальные различия в материальной культуре скифских и сарматских племен.
9. Что собой представляет погребальный обряд сарматских племен?
10. Перечислите основные категории сарматского погребального инвентаря.
11. Когда и кем был положен конец доминированию сарматов в Северном Причерноморье?
12. Назовите самые известные сарматские захоронения, открытые на левобережье Нижнего Днестра.

## 1.6. Черняховская культура и гунны

Глубокий политический и финансовый кризис в Римской империи в 240-270 гг. был максимально использован варварами. Среди прочих германских племён наибольшую активность выказали готы. Уже в 238 г. они переправились через р. Днестр в районе современного г. Ямполь и появились на границах Римской империи. Через 10 лет, вместе с сарматами и другими племенами, эта армия варваров проникла в римские провинции Мёзия и Фракия (рис. 26).

В 249 г. был осаждён Филиппополь (совр. г. Пловдив в Болгарии). Спустя два года в битве при Абритте готы под командованием короля Книвы разбили римское войско. После этой победы варвары вернулись за Дунай с большим количеством трофеев.

В 267 г. Афины, Коринф и Спарта были захвачены готами и нещадно разграблены. Спустя два года состоялся самый грандиозный поход варваров на Рим. Две тысячи кораблей вышло из устья Тираса (Днестра), а 320 тысяч варваров двигалось по суше. Флот был практически полностью разбит (во время военных столкновений и штормами) у островов Крит, Родос и Кипр в Средиземном море. В 270 г. сухопутные войска были также разбиты у г. Наисса (совр. г. Ниш в Сербии). Несмотря на то, что императорам Клавдию (268–270 гг.), Аврелиану (270–275 гг.) и Пробу (276–282 гг.) удалось стабилизировать обстановку в Риме, к 273 г. из провинции Дакия были выведены войска и эвакуированы колонисты. С этого времени территория бывшей провинции заселяется варварами.

На рубеже III–IV вв. кризис в Римской империи был преодолен. Племена готов были не только усмирены, но и стали союзниками Рима, обеспечивая защиту его границ.

Известно также, что в первой трети IV в., во времена императора Константина (306–337 гг.), готский король Геберих в очередной раз успешно воевал с германским племенем вандалов.

Однако наибольшую известность среди всех готских королей получил Германарих (Эрманарих), пришедший ко власти после Гебериха. Германарих, как сообщает Иордан, *«покорил много весьма воинственных северных племён и заставил их повиноваться своим законам»*. Были подчинены Германарихом и герулы – германское племя, жившее на берегу Меотиды (Азовское море). В результате этих событий во второй трети IV в. была сформирована полиэтническая «держава Германариха», под рукой которого были

значительные территории – от Олта и Трансильвании на западе до Северского Донца на востоке, от верховьев Западного Буга на севере до низовьев северного берега Чёрного моря.

Именно это предгосударственное образование («держава Германариха») нашло своё археологическое выражение в памятниках черняховской культуры. Эта археологическая культура была открыта в начале XX в. Викентием Хвойкой, и названа в честь могильника в с. Черняхов Кагарлыцкого района Киевской области, исследованного им в 1900–1901 гг.

Датируются памятники черняховской культуры серединой III – началом V в. В настоящее время этническая неоднородность населения черняховской культуры является общепризнанной. В ней отмечают германские, позднескифские и сарматские черты, а также славянские.

К германским чертам относятся биритуальный погребальный обряд (сочетание кремации и ингумации), сосуды вельбарского облика, некоторые украшения. Позднескифскими и сарматскими чертами считаются такие признаки, как ингумации в подбоях или катакомбах, некоторые формы лепной посуды, постройки из камня – многокамерные дома и усадьбы с внутренним двором, распространённость металлических зеркал, помещение в погребения жертвенной пищи с ножом, кусочков краски и мела. С сарматами связывают и обычай прижизненной деформации черепа, который фиксируется у носителей черняховской культуры. Раннеславянскими элементами считаются квадратные полуземлянки небольшой площади, с большим числом хозяйственных ям, высокий процент в керамическом наборе лепных горшков, отсутствие крупных могильников.

Поселения племён черняховской культуры известны и в лесостепной, и в степной зонах, близ водоёмов, в том числе или по берегам Днестра. Все известные в Поднестровье посёлки не были снабжены фортификационными сооружениями. Системы (регулярной планировки) в размещении жилых и хозяйственных построек не выявлено. Размеры поселений различаются. В частности, площадь черняховского поселения у с. Кошница Дубоссарского района составляет не менее 20 га.

Жили носители черняховской культуры в наземных домах и полуземлянках, деревянные стены которых обмазывались глиной. Жилища с глинобитными полами отапливались каменными или глиняными очагами.

Основой хозяйства было пашенное земледелие. Возделывали пшеницу, ячмень и просо. Выращивали также рожь, овес, бобовые

культуры, а также лён и коноплю. Для сбора урожая использовали серпы и косы. Для производства муки применяли каменные ручные жернова. На поселении Иванковцы (Среднее Поднестровье, совр. Украина) раскопаны остатки мельницы с двумя комплектами жерновов. Для хранения припасов использовались ямы. Например, на поселении Флорешты (совр. Республика Молдова) была исследована хозяйственная яма, куда могло поместиться более тонны зерна, что составляет годовой запас для семьи из шести человек.

Было развито и придомное скотоводство. Разводили крупный и мелкий рогатый скот, свиней, лошадей и домашнюю птицу.

Большое распространение в хозяйстве получила обработка черных и цветных металлов и ювелирное искусство (изготовление украшений из бронзы, серебра и золота).

Особое место в хозяйстве черняховских племён занимало гончарное производство. Фактически они были первыми варварскими племенами Северного Причерноморья, которые изготавливали гончарную посуду, которая, в отличие от лепной, весьма многочисленна на всех памятниках черняховской культуры. Среди столовой посуды выделяются различные миски и кувшины, а среди кухонной – горшки и крышки. Весьма разнообразна орнаментация посуды – это сетка, косые линии, зигзаги, растительный и геометрический орнамент.

Наборы плотницких и столярных инструментов свидетельствуют о высоком уровне развития деревообрабатывающего ремесла. Гребни, подвески, проколки, ложила, игольники указывают на мастеров, занимавшихся обработкой кости и рога. Керамические пряслица для веретён и грузила от вертикальных ткацких станков фиксируют широкое распространение прядения и ткачества.

Стеклодельная мастерская, исследованная у с. Комарово Черновицкой области Украины (Среднее Поднестровье), подтверждает факт производства стекла в ареале черняховской культуры. Однако считается, что в этой мастерской работали римские ремесленники.

Из позднеантичных торговых и производственных центров к черняховскому населению поступала краснолаковая и бронзовая посуда, стеклянные изделия (кубки, стаканы), сосуды с вином и маслом, светильники, геммы, камеи и другие предметы роскоши (рис. 27).

На черняховских поселениях достаточно распространёнными находками являются римские монеты – о как единичные экзем-

пляры, так и целые клады. С территории черняховской культуры происходит около 200 кладов серебряных римских монет. Считается, что монеты не обращались в среде черняховского населения, а использовались при внешнеторговых сделках. Крайне интересно, что большая часть монет, найденных на черняховских поселениях, датируется II в. до н. э., т. е. временем, когда черняховская культура ещё не сформировалась. Находки представлены эмиссиями от 117 г. (император Адриан) до 180 г. (император Марка Аврелия), причём основная их масса была чеканена во время правления Антонина Пия (138–161 гг.).

Массовые находки ключей от замков, а также известные денежно-вещевые клады, состоявшие из серебряных монет, дорогой посуды и украшений) свидетельствуют о значительном расслоении черняховского общества.

Варварские племена черняховской культуры были подвержены влиянию античных центров. В их среде постепенно получали распространение греческий и латинский языки, а также письменность. Самые ранние из известных свидетельств использования греческого письма были обнаружены на памятниках черняховской культуры в низовьях Дуная и Днестра. Они представлены граффити, процарапанными на обожжённой керамике. Из сообщений римских авторов можно почерпнуть информацию о том, что варвары владели не только родными языками, но и греческим и латинским. Некоторые из них принимали новую веру – христианство.

В 337 г. император Константин (324–337 гг.) принимает посылство готов, в составе которого был молодой человек – христианин Ульфила. Это стало возможным в том числе и потому, что именно Константин в 313 г. (Миланским эдиктом) провозгласил свободу вероисповедания на территории империи, в результате чего христианство стало быстро утверждаться в качестве официальной религии Рима. После смерти своего предшественника, в 341 г. Ульфила принял сан епископа в Константинополе и отправился проповедовать слово божье к готам. Он был миссионером среди вестготов-тервингов, населявших междуречье Дуная и Днестра. Известно, что Ульфила перевёл Библию на готский язык. После 7 лет миссионерской деятельности, в 348 г. Ульфила переселяется на территорию Мёзии, в Неаполь (близ Великого Тырново в Болгарии), поскольку очередной король вестготов Атанарих начал гонения на христиан.

Позже, в первой половине V в., богослов Феодорит Кирский (393–466 гг.) в книге «Исцеление языческих болезней» отме-

чал влияние христианства на погребальный обряд варварских племён. По мнению некоторых специалистов-археологов, погребения с западной ориентировкой без инвентаря могут принадлежать христианам.

Вместе с тем, язычество ещё долго было основной системой верований варваров, в том числе и готов. Это хорошо фиксируется в погребальном обряде могильников, свидетельствующем о различных этнических компонентах в составе черняховской культуры. Её носители сочетали кремацию (трупосожжение) с ингумацией (труположением). Каждому обряду присущи свои особенности. Так, кремация известна в нескольких вариантах – захоронение сожжённых костей в урнах, перекрывавшихся сосудами или плоскими камнями, безурновые погребения в простых ямах. Сопровождающий инвентарь погребений, совершённых по обряду кремации, как правило, крайне невыразителен.

Труположения совершали в ямах простой конструкции, в ямах с уступами и в катакомбах. Отмечены и северная, и западная ориентировка. В захоронениях, совершённых по обряду ингумации, чаще всего, фиксируются представительные наборы инвентаря – до полутора десятка сосудов, предметы вооружения, украшения, орудия труда и др.

На территории Приднестровской Молдавской Республики известно около 50 черняховских поселений, ни одно из которых не исследовалось стационарно. Также в Дубоссарском районе обнаружены и погребения черняховской культуры; все они были найдены случайно, при проведении земляных работ (рис. 27).

Развитие черняховской культуры было прервано гуннами в 375 г. историк Иордан сообщает: *«взъярилось на готов племя гуннов»*. Король готов Германарих то ли погиб в битве с гуннами, то ли покончил жизнь самоубийством (по сведениям Иордана – в 110-летнем возрасте, не в силах сокрушить гуннов). В результате этого прекратил своё существование готский союз. И если вестготы пересекли Дунай, пытаясь найти покровительство Римской империи, то остготы (носители черняховской культуры) были покорены гуннами, однако население не было полностью уничтожено.

В конце IV в. гунны совершают походы в Предкавказье, в Закавказье, доходят до Сирии. В это же время они появляются в Северо-Западном Причерноморье и на Дунае. В 420–430-х гг. создаётся «держава» гуннов с центром на Среднем Дунае, которая подчинила народы от Центральной Европы до Поволжья. Образовавшийся союз состоял из разнотнических племён и народов – тюркоязыч-

ных гуннов, ираноязычных аланов, германских племён – готов, гепидов и др. Однако эта «держава» просуществовала недолго. Её распад произошёл сразу же после смерти самого известного её вождя – Аттілы (правил в 434–453 гг.). После поражения от гепидов в 453/454 гг. часть гуннов оставалась в степях Причерноморья и Поволжья до VI в., со временем всё более смешиваясь с новыми группами кочевников.

Стойбища гуннов пока не найдены. Не исключено, что в Северном Причерноморье их функцию могли выполнять некоторые вновь населённые римские города, в частности, Тира в низовьях Днестра. Немногочисленные погребальные памятники гуннов в северопричерноморских степях датируются второй половиной IV – первой половиной V в. Более поздние памятники гуннов, второй половины V – начала VI в., известны в Заволжье и Южном Приуралье.

В Северном Причерноморье известны только отдельные погребения, но в более восточных регионах изучено и несколько могильников с небольшим количеством захоронений. Преимущественно практиковался обряд ингумации. Большинство погребений совершено в ямах, умершие, как правило, ориентированы головой на север или северо-восток. Иногда в захоронения клали шкуру с черепом и копытами или часть коня, мясную пищу.

Встречаются также захоронения, устроенные в курганах, насыпанных в предшествующие эпохи. Примером одного из погребений гуннского времени является захоронение мальчика, раскопанное на Беляусе (Крым, РФ) на территории античного поселения. Мальчик был похоронен в грунтовой яме, вырытой в полу античного склепа, и ориентирован головой на север. В ногах погребённого на каменном перекрытии располагались части конского скелета – череп и нижние части ног с копытами. Кроме этого, в погребении находились удила с псалиями, подпружные пряжки, наконечники стрел и наборный пояс.

Аналогичная ситуация (использование гуннами для захоронения погребального сооружения предшествующего времени) была зафиксирована на левобережье Нижнего Днестра. В 2001 г. в кургане 50 могильника у с. Глиное Слободзейского района была исследована скифская катакомба. Погребальная камера этого сооружения была использована гуннами для захоронения своего соплеменника. При этом останки скифов и сопровождающий их инвентарь были выброшены из погребальной камеры, а на их место было уложено гробовище с телом мужчины. Погребённый лежал в вытянутом положении на спине, головой на север. В качестве сопровождающего инвентаря был поставлен кувшин. Головной убор был

украшен бляшками и ромбовидной бронзовой с позолотой пластиной. На поясе обнаружена золотая пряжка. В настоящее время этот погребальный комплекс является единственным гуннским захоронением, известным в Приднестровье (рис. 28).

Конское снаряжение гуннов разнообразно. Это металлические обкладки деталей седла, двусоставные железные удила с кольцевыми или Г-образными псалиями, железные и костяные седельные пряжки, накладки на ремни, выполненными в полихромном стиле.

Луки у гуннов были сложными и упрочнялись костяными накладками. Наконечники стрел железные, причём известны и трёхлопастные черешковые образцы, и ромбические. Среди оружия ближнего боя найдены длинные мечи с навершиями, украшенными халцедоном, цветным стеклом и янтарём. Находки кольчуг, кинжалов, наконечников копий единичны.

Украшения представлены серьгами, гривнами, диадемами и браслетами. Ремни, одежда, пояса и обувь нередко украшали накладками в полихромном стиле. В могилах встречаются металлические зеркала, стеклянные и лепные сосуды, бронзовые и медные котелки.

Ярким показателем культуры кочевников гуннской эпохи являются литые котлы полуяйцевидной формы, очевидно, ритуальные. Некоторые варианты форм имеют европейское происхождение, но истоки основной формы исследователи видят в Центральной Азии. Один из таких котлов (с медным котелком внутри) был найден в 1962 г. в с. Шестачи Резинского района МССР (в настоящее время село входит в состав Шолданештского района Республики Молдова) на правом берегу Среднего Днестра.

В первой половине V в. появился «полихромный стиль гуннской эпохи». Многочисленные украшения, металлическая основа которых обтягивалась золотым листом, украшались зернью и филигранью, вставками из полудрагоценных камней или цветного стекла. В итоге золото в сочетании с яркими вставками создавали эффект мерцания. Изделия, выполненные в «гуннском» полихромном стиле, изготавливались в провинциально-римских, центрально-азиатских и причерноморских мастерских.

### **Вопросы для самоконтроля:**

1. Какие события способствовали формированию полиэтничной «державы Германариха»?
2. Назовите хронологические границы черняховской культуры.

3. Почему черняховскую культуру называют полиэтничной?
4. Опишите хозяйственный уклад и поселения племен черняховской культуры.
5. Что свидетельствует о влиянии античных центров на племена черняховской культуры?
6. Назовите характерные черты погребального обряда племен черняховской культуры.
7. Когда гуннские племена появляются в Северном-Причерноморье и какие это имело последствия для племен черняховской культуры?
8. Погребальный обряд гуннов представлял собой...
9. Охарактеризуйте материальную культуру гуннских племен.
10. Что известно о пребывании гуннов на территории Приднестровья?

## ЗАКЛЮЧЕНИЕ

В учебном пособии суммированы данные новейших научных исследований по истории населения Приднестровья в раннем железном веке. Рассмотрены культуры фракийского галштата, памятники киммерийцев, скифов и сарматов, свидетельства гетского и германского присутствия на территории Приднестровья, материалы эпохи Великого переселения народов. Исследователи из Приднестровского госуниверситета в тесном сотрудничестве с коллегами из ближнего и дальнего зарубежья в последние десятилетия сделали ряд важных открытий, связанных с историей не только Приднестровья, но и Европы в целом в раннем железном веке. Среди них можно назвать десятки новых памятников черноморовской культуры, свидетельствующих о значительной плотности киммерийского населения региона. Ряд находок продемонстрировал развитие контактов киммерийцев и скифов с фракийским миром. Выдающимся открытием стало изучение скифских памятников III-II вв. до н. э., в результате которого удалось опровергнуть устоявшееся в науке мнение о полном отсутствии здесь скифского населения в этот период, и отодвинуть на два столетия дату сарматского завоевания Северо-Западного Причерноморья. Также была прослежена заметная трансформация скифской культуры эллинистического времени под влиянием греков, фракийцев, кельтов и германцев. В последние годы в Приднестровье были исследованы и новые интересные памятники сарматов, а также черняховской культуры.

Вместе с тем, многие вопросы истории населения региона в раннем железном веке пока остаются не решёнными. Среди них можно назвать характер взаимоотношений автохтонного белозёрского и пришлого черноморовского (киммерийского) населения в начале этой эпохи; время появления здесь не просто отдельных железных изделий, но и чёрной металлургии; судьбы киммерийского населения региона в период раннескифской экспансии; проблемы перехода

от раннескифской к классической скифской культуре; причины и механизмы заметных трансформаций погребальной обрядности на рубеже IV-III вв. до н. э. у скифского населения Поднепровья; характер взаимоотношений позднескифского и сарматского населения в римское время; поиск гуннских памятников на территории ПМР; и ряд иных вопросов. Для их решения перспективными являются продолжение полевых исследований, а также всевозможные естественнонаучные анализы имеющихся материалов с использованием новейших научных методов.

## ОСНОВНАЯ ЛИТЕРАТУРА:

1. Археология / под редакцией В. Л. Янина. – М.: Издательство Московского университета, 2012. – 608 с.
2. Археологическое наследие Приднестровья. – Тирасполь: ГУИПП Бендерская типография «Полиграфист», 2016. – 156 с.
3. Археология СССР. Степи европейской части СССР в скифо-сарматское время (отв. ред. А. И. Мелюкова). – М.: Наука, 1989. – 464 с.
4. Дополнительная литература:
5. Агульников С., Сава Е. Исследования курганов на левобережье Днестра. – Кишинёв: СЕР USM, 2004. – 243 с.
6. Алексеев А. Ю. О радиоуглеродном датировании скифских курганов Северного Причерноморья // Археологические сообщения Государственного Эрмитажа. СПб.: Издательство Государственного Эрмитажа, 2015. – № 40 – С. 88–98.
7. Бессонова С. С. Религиозные представления скифов. – Киев: Наукова думка, 1983. – 138 с.
8. Бессонова С. С. О культе оружия у скифов // Вооружение скифов и сарматов. Сб. науч. трудов (отв. ред. Е. В. Черненко). – Киев: Наукова думка, 1984. – С. 3–21.
9. Бруяко И. В. Исторические судьбы фракийцев Карпато-Днепровских земель. // Stratum plus № 3. – Кишинев: АО «Бизнес-Элита», 2003–2004. – С. 245–255.
10. Бруяко И. В. Ранние кочевники в Европе (X–V вв. до Р. Х.). – Кишинёв: Высшая антропологическая школа, 2005. – 358 с.
11. Бруяко И. В., Секерская Е. П. Очерки экономики населения Северо-Западного Причерноморья в античную эпоху. – Одесса: Ирбис, 2016. – 238 с.
12. Виноградов Ю. А., Марченко К. К., Рогов Е. Я. Сарматы и гибель «Великой Скифии» // Донские древности. Выпуск 5. Сарматы и Скифия. Сборник научных докладов III Международной конференции «Проблемы сарматской археологии и истории» (отв. ред. В. Е. Максименко). – Азов: Азовский краеведческий музей, 1997. – С. 6–27.
13. Гаврилюк Н. А. Домашнее производство и быт степных скифов. – Киев: Наукова думка, 1989. – 112 с.
14. Гаврилюк Н. А. История экономики Степной Скифии VI–III вв. до н. э. - Киев – Харьков: ИА НАНУ – ПТФ, 1999. – 420 с.

15. Гаврилюк Н. А. Экономика Степной Скифии VI-III вв. до н. э. – Киев: Издатель Олег Филюк, 2013. – 712 с.
16. Геродот. История в девяти томах. М.: Ладомир, ООО «Фирма «Издательство АСТ»», 1999. – 752 с.
17. Глебов В. П. Тираспольская группа памятников Поднестровья – сарматы, сираки, скифы // Старожитності Степового Причорномор'я і Криму XI. Матеріали конференції «Проблеми скіфо-сарматської археології Північного Причорномор'я» (до 105-річчя з дня народження Б. М. Гракова). – Запоріжжя: Запорізький національний університет, 2004. – С. 74–77.
18. Гольцева Н., Кашуба М. Глинжень II. Многослойный памятник Среднего Поднестровья. – Тирасполь: МАКО, 1995. – 273 с.
19. Гошкевич В.И. Клады и древности Херсонской губернии. Ч. 1. – Херсон: ЮГА, 1903. – 178 с. + 20 табл.
20. Дзиговский А. Н. Очерки истории сарматов Карпато-Днепровских земель. – Одесса: Гермес, 2003. – 240 с.
21. Дзиговский А. Н. Сарматы // Древние культуры Северо-Западного Причерноморья (к 95-летию Национальной Академии наук Украины) (отв. ред. И. В. Бруяко, Т. Л. Самойлова). – Одесса: СМІЛ, 2013. – С. 597–630.
22. Дзис-Райко Г. А., Охотников С. Б., Редина Е. Ф. Городище Надлиманское IV-III вв. до н. э. в Нижнем Поднестровье (МАСП. Монографическая серия, № 3). – Одесса: СМІЛ, 2012. – 264 с.
23. Древние фракийцы в Северном Причерноморье. (Материалы и исследования по археологии СССР № 150). – М.: Наука, 1969. – 192 с.
24. Егорова Т. В. Чернолаковая керамика IV-II вв. до н. э. с памятников Северо-Западного Крыма. – М.: МГУ, 2009. – 256 с.
25. Златковская Т. д. Возникновение государства у фракийцев VII-V вв. до н. э. – М.: Наука, 1971. – 255 с.
26. Ильинская В. А., Тереножкин А. И. Скифия VII-IV вв. до н. э. – Киев: Наукова думка, 1983. – 380 с.
27. Кац В.И. Греческие керамические клейма эпохи классики и эллинизма (опыт комплексного изучения). // Боспорские исследования. Симферополь – Керчь: ТОВ «Керченська міська друкарня», 2007. – Выпуск XVIII. – 480 с.
28. Кашуба М. Т. Раннее железо в лесостепи между Днестром и Сиретом (культура Козия-Сахарна). // Stratum plus № 3. – Кишинев: АО «Бизнес-Элита», 2000. – С. 241–288.
29. Кашуба М. Т., Хахей В. П., Левицкий О. Г. Фрако-гетские древности в южной лесостепи Среднего Днестра (культурно-хронологическая систематизация материалов из раскопок второй половины

XX века). // Stratum plus №3. – Кишинев: АО «Бизнес-Элита», 2001–2002. – С. 118–223.

30. Кетрару Н. А. Очерки истории археологии Молдовы. 1715–1945. – Кишинёв: Центральная типография, 2005. – 88 с.

31. Кетрару Н. А., Синика В. С., Разумов С. Н., Тельнов Н. П. Дубоссарские курганы (Археологические памятники Приднестровья, II). – Тирасполь: Stratum plus, 2014. – 240 с.

32. Колотухин В. А. Киммерийцы и скифы Степного Крыма (Подгурганные погребения Степного Крыма начала железного века). Материалы по археологии Крыма. – Симферополь: Сонат, 2000. – 120 с.

33. Кропотов В. В. Фибулы сарматской эпохи. – Киев: АДЕФ-Украина, 2010. – 384 с.

34. Лапушнян В. Л. Ранние фракийцы X – начала IV в. до н. э. в лесостепной Молдавии. – Кишинев: Штиинца, 1979. – 142 с.

35. Лапушнян В. Л., Никулицэ И. Т., Романовская М. А. Памятники раннего железного века. // Археологическая карта Молдавии. Выпуск 4.– Кишинев: Штиинца, 1974. – 102 с.

36. Левинский А. Н. История гетов в лесостепи Юго-Восточной Европы (конец VI – вторая половина IV вв. до н. э.). // Stratum plus №3. Люди и вещи железного века. – СПб. – Кишинёв – Одесса – Бухарест: Центральная типография «ВАШ», 2010. – С. 15-130.

37. Магомедов Б. В. Черняховская культура. Проблема этноса (Monumenta studia Gothica. Т. I). – Lublin: Wydawnictwo Uniwersytetu Marii Curie Skłodowskiej, 2001. – 276 с.

38. Манзура И. В., Ларина О. В., Савва Е. Н. Исследования курганов у с. Паркань // Археологические исследования в Молдавии в 1986 г. (отв. ред. Н. А. Кетрару). – Кишинев: «Штиинца», 1992. – С. 171–189.

39. Мелюкова А. И. Памятники скифского времени лесостепного Среднего Поднестровья. (Материалы по истории и археологии СССР. №64). – М.: Наука, 1958. – С. 5-102.

40. Мелюкова А. И. Культуры предскифского периода в лесостепной Молдавии. (Материалы по истории и археологии СССР. № 96) – М.: Издательство АН СССР, 1961. – 228 с.

41. Мелюкова А. И. Скифские курганы Тираспольщины (по материалам И. Я. и Л. П. Стемповских) (Материалы по истории и археологии СССР. № 115 Памятники скифо-сарматской культуры). – М.: Наука, 1962. – С. 114–166.

42. Мелюкова А. И. Вооружение скифов. Свод археологических источников. В Д1-4. – М.: Наука, 1964. – 92 с. + 23 табл.

43. Мелюкова А. И. Скифские элементы в гетской культуре // Краткие сообщения института археологии. – М.: «Наука», 1965. – Выпуск 105. – С. 32–41.

44. Мелюкова А. И. Культура племён Днестровско-Прутского междуречья (VIII – I вв. до н. э.) // Древняя культура Молдавии (отв. ред. В. С. Зеленчук). – Кишинёв: «Штиинца», 1974. – С. 7–52.
45. Мелюкова А. И. Раскопки курганов у с. Буторы Григориопольского района // Археологические исследования в Молдавии в 1972 г. (отв. ред. В. Л. Лапушнян). – Кишинёв: «Штиинца», 1974. – С. 77–95.
46. Мелюкова А. И. Поселение и могильник скифского времени у с. Николаевка. – М.: Наука, 1975. – 260 с.
47. Мелюкова А. И. Скифия и фракийский мир. – М.: Наука, 1979. – 256 с.
48. Монахов С. Ю. Греческие амфоры в Причерноморье. Комплексы керамической тары VII–II веков до н. э. – Саратов: Издательство Саратовского университета, 1999. – 680 с.
49. Монахов С. Ю. Греческие амфоры в Причерноморье: типология амфор ведущих центров-экспортёров товаров в керамической таре. – М. – Саратов: Киммериды – СГУ, 2003. – 352 с.
50. Никулицэ И. Т. Геты IV–III вв. до н. э. в Днестровско-Карпатских землях. – Кишинёв: Штиинца, 1977. – 172 с.
51. Никулицэ И. Т. Северные фракийцы в VI–I вв. до н. э. – Кишинёв: Штиинца, 1987. – 269 с.
52. Ольховский В. С., Евдокимов Г. Л. Скифские изваяния VI–III вв. до н. э. М.: МТО МЕТЕО, 1994. – 188 с.
53. Петренко В. Г. Украшения Скифии VII–III вв. до н. э. Свод археологических источников. В Д4-5. – М.: Наука, 1978. – 144 с.
54. Полин С. В. От Скифии к Сарматии. Киев: ИА НАНУ, 1992. – 201 с.
55. Раевский Д. С. Модель мира скифской культуры. М.: Наука, 1985. – 256 с.
56. Редина Е. Ф. Погребальный обряд скифов Днестро-Дунайских степей // Археологические памятники степей Поднестровья и Подунавья. Сборник научных трудов. (отв. ред. Т. Л. Самойлова). – Киев: Наукова думка, 1989. – С. 25–34.
57. Редина Е. Ф. Классификация фибул из скифских погребений Северо-Западного Причерноморья // Древнее Причерноморье. Краткие сообщения Одесского археологического музея (отв. ред. С. Б. Охотников). – Одесса: ОАМ АН Украины, 1993. – С. 50–52.
58. Редина Е. Ф. К вопросу о формировании Тираспольской группы скифских памятников // Чобручский археологический комплекс и древние культуры Поднестровья (материалы полевого семинара) (отв. ред. Е. В. Яровой). – Тирасполь: ПГУ, 2000. – С. 28–30.
59. Редина Е. Ф. Нижний Дунай в системе культурных контактов скифов и фракийцев // Археологія та етнологія Східної Європи:

матеріали та дослідження. Зб. наук. робіт, присвячена 135-річчю Одеського державного університету ім. І. І. Мечникова (відп. ред. О. А. Прігарін, О. В. Сминтина). – Одеса: АстроПринт, 2000. – С. 24–252.

60. Серова Н. Л., Яровой Е. В. Григориопольские курганы. – Кишинёв: Штиинца, 1987. – 156 с.

61. Симоненко А.В. Сарматские всадники Северного Причерноморья (издание 2-е, исправленное и дополненное). – Киев: Издатель Олег Филюк, 2015. – 466 с.

62. Синика В. С., Разумов С. Н., Тельнов Н. П. Курганы у села Бурторы (Археологические памятники Приднестровья, I). – Тирасполь: Полиграфист, 2013. – 148 с.

63. Синика В. С., Тельнов Н. П. Комплекс вооружения и предметов воинского снаряжения из скифского могильника конца IV-II вв. до н. э. у с. Глиное в Нижнем Поднестровье // Война и военное дело в скифо-сарматском мире. Материалы Международной научной конференции, посвященной памяти А. И. Мелюковой (с. Кагальник, 26–29 апреля 2014 г.) (отв. ред. С. И. Лукьяшко). – Ростов-на-Дону: ЮНЦ РАН, 2015. – С. 180–190.

64. Смирнов К. Ф. Савроматы (ранняя история и культура сарматов). – М.: Наука, 1964. – 380 с.

65. Смирнов К. Ф. Сарматы и утверждение их политического господства в Скифии. – М.: Наука, 1984. – 184 с.

66. Субботин Л. В., Островерхов А. С., Охотников С. Б., Редина Е. Ф. Скифские древности Днестро-Дунайского междуречья. – Киев: Препринт, 1992. – 48 с.

67. Субботин Л. В., Разумов С. Н. Семёновские курганы (Археологические памятники Приднестровья IV). – Тирасполь: Stratum plus, 2018. – 180 с.

68. Сулимирский Т. Сарматы. Древний народ юга России (Загадки древних цивилизаций). – М.: Центрполиграф, 2008. – 191 с.

69. Сымонович Э. А. Вещевые находки. Черняховская культура // Археология СССР. Славяне и их соседи в конце I тысячелетия до н. э. – первой половине I тысячелетия н. э. (отв. ред. И. П. Русанова, Э. А. Сымонович). – М.: Наука, 1993. – С. 143–146.

70. Тельнов Н. П., Синика В. С. Скифские памятники в степном Поднестровье: история изучения и современное состояние источниковой базы // Русин. № 2 (36), 2014. – С. 29–54.

71. Тельнов Н. П., Четвериков И. А., Синика В. С. Скифский могильник III-II вв. до н. э. у с. Глиное. – Тирасполь: Stratum plus, 2016. – 1096 с.

72. Тереножкин А.И. Киммерийцы. – Киев: Наукова думка, 1976. – 224 с.

73. Фабрициус И. В. Археологическая карта Причерноморья Украинской ССР. Вып. 1. Киев: Издательство АН СССР, 1951. – 156 с.

74. Фёдоров Г. Б. Население Прутско-Днестровского междуречья в I тыс. н. э. (Материалы и исследования по археологии СССР. № 89). – М.: Издательство АН СССР, 1960. – 380 с.

75. Фидельский С. А. Сарматские погребения на могильнике позднескифского времени у с. Глиное // Чобручский археологический комплекс и древние культуры Поднестровья (материалы полевого семинара) (отв. ред. Е. В. Яровой). – Тирасполь: Издательство ПГУ, 2000. – С. 60–67.

76. Фидельский С. А. Сарматский курган у с. Чобручи на Нижнем Днестре // Старожитності Степового Причорномор'я і Криму XI. Матеріали конференції «Проблеми скифо-сарматської археології Північного Причорномор'я» (до 105-річчя з дня народження Б. М. Гракова). – Запоріжжя: Запорізький національний університет, 2004. – С. 272–277.

77. Фидельский С. А. Погребение железного века у г. Слободзея в Нижнем Поднестровье в контексте северо-фракийских памятников. // *Tyragetia. S. N. III [XVIII], 1.* – Chişinău: «Bons Offices», 2009. – P. 235–246.

78. Хахеу В. П. Исследование скифских курганов у г. Тирасполя в 1983 г. // Археологические исследования молодых учёных Молдавии (отв. ред. В. А. Дергачёв). – Кишинёв: Штиинца, 1990. – С. 120–132.

79. Хахеу В. П. О гетских памятниках Левобережья Молдовы // *Anuarul Muzeului Național de istoriea Moldovei I. Anul 1991.* – Chişinău: Muzeul Național, de istorie a Moldovei, 1992. – P. 122–128.

80. Черненко Е. В. Скифский доспех. – Киев: Наукова думка, 1968. – 192 с.

81. Черненко Е. В. Скифские лучники. – Киев: Наукова думка, 1981. – 168 с.

82. Черненко Е. В., Бессонова С. С., Болтрик Ю. В., Полин С. В., Скорый С. А., Бокий Н. М., Гребенников Ю. С. Скифские погребальные памятники степей Северного Причерноморья. – Киев: Наукова думка, 1986. – 368 с.

83. Четвериков И. А. Варварское население левобережья Нижнего Днестра во второй половине III в. до н. э. (попытка этнополитической реконструкции Тираспольской группы) // Северное Причерноморье: от энеолита к античности (сборник научных статей) (отв. ред. Н. А. Кетрару). – Тирасполь: Типар, 2002. – С. 234–245.

84. Четвериков И. А., Синика В. С. Скифский курган конца III в. до н. э. у с. Чобручи на левобережье Нижнего Днестра // Старожитності

Степового Причорномор'я і Криму XV. Матеріали конференції «Проблеми скіфо-сарматської археології Північного Причорномор'я» (до 110-річчя з дня народження Б. М. Гракова). – Запоріжжя: Запорізький національний університет, 2009. – С. 204–212.

85. Шкадышек М. Описание раскопки кургана в окрестностях города Тирасполя, произведённой подполковником Шкадышек 18 июля 1909 г. // Записки одесского общества истории и древностей. Т. XXVIII, 1910. – С. 92–94 (протоколы).

86. Щукин М. Б. На рубеже эр. Опыт историко-археологической реконструкции политических событий III в. до н. э. – I в. н. э. в Восточной и Центральной Европе (Российская археологическая библиотека. № 2). – СПб.: Фарн, 1994. – 324 с.

87. Яровой Е. В., Кашуба М. Т., Махортых С. В. Киммерийский курган у пгт. Слободзея // Северное Причерноморье: от энеолита к античности (сборник научных статей) (отв. ред. Н. А. Кетрару). – Тирасполь: Типар, 2002. – С. 279–343.

88. Ястребов В. Опыт топографического обозрения древностей Херсонской губернии // Записки одесского общества истории и древностей. XVII, 1894. – С. 63–176.

89. Яценко С.А. Костюм древней Евразии (ираноязычные народы). – М.: Восточная литература, 2006. – 664 с.

90. Arnăut T. Vestigii ale sec. VII-III a. Chr. în spațiul de la răsărit de Carpați. -Chișinău: Centrul Editorial al USM, 2003. – 407 p.

91. Arnăut T. Spații sacre și practici funerare din mileniul I a. Chr. în arealul carpato-balcanic. – Chișinău: Universitatea de Stat din Moldova, 2014. – 564 p.

92. Levițki O. Cultura hallstattului canelat la răsărit de Carpați. – București: Institutul Roman de Tracologie, 1994. – 256 p.

93. Niculiță I. Thraco-getica. Studii și materiale. – Chișinău: Cartdidact, 2004. – 385 p.

94. Niculiță I., Teodor S., Zanoci A. Butuceni. Monografie arheologică. – București: Institutul Roman de Tracologie, 2002. – 249 p.

95. Niculiță I., Zanoci A., Arnăut T. Habitatul din mileniul I a. Chr. în regiunea Nistrului Mijlociu (siturile din zona Saharna). Biblioteca «Tyragetia». XVIII -Chișinău: Bons Offices SRL, 2008. – 408 p.

96. Niculiță I., Niciu A. Așezarea și necropola din prima epocă a fierului Saharna-Țiglău. – Chișinău: «Bons Offices», 2014. – 428 p.

97. Niculiță I., Zanoci A., Băț M. Evoluția habitatului din microzona Saharna în epoca fierului. – Chișinău: Muzeul National de Istorie a Moldovei, 2016. – 464 p.

98. Zanoci A. Fortificațiile geto-dacice din spațiul extracarpatic în secolele VII-III a. Chr. – București: Vavila Edinf, 1998. – 328 p.

# ПРИЛОЖЕНИЯ

*Приложение 1*

## Словарь основных археологических терминов

**Акинак** – скифский кинжал с двусторонним лезвием.

**Амфора** – сосуд с двумя ручками, предназначенный для хранения и перевозки вина и масла.

**Ангоб** – декоративное покрытие в виде тонкого слоя глины, наносимой на поверхность сосуда для сглаживания неровностей и придания изделию более эстетического вида и создания фона для нанесения орнамента.

**Антропоморфный** (букв. человекообразный) – изображение каких-либо существ и животных в человеческом облике.

**Артефакт** – созданный человеком предмет, вещь.

**Археологический комплекс** – совокупность археологических объектов, бывают открытые и закрытые. В закрытый комплекс вещи попадают одновременно (клады, инвентарь, вещи из неожиданно разрушенного жилища). Открытые комплексы формируются в течение длительного отрезка времени.

**Ассимиляция** – слияние одного народа с другим путем усвоения его языка, культуры, обычаев.

**Венчик** – верхний край сосуда, по форме различный: прямой, отогнутый, валиковый и т. д.

**Височное кольцо** – украшения над висками, разнообразные по форме. Крепились к волосам, а также на лентах, шнурах, опоясывающих голову.

**Впускное погребение** – совершенное в насыпи уже существовавшего кургана.

**Гарпун** – метательное орудие из кости или металла, наконечник имеет зазубрины с одной или с двух сторон.

**Глазурь** – стекловидное покрытие на керамических изделиях и украшениях. Делала керамику прочной, водонепроницаемой, декоративно оформленной.

**Глинобитные** – сделанные из глины стены жилищ, печи, площадки.

**Гончарный круг** – горизонтально вращающийся станок для изготовления глиняных сосудов. Гончар приводил его в действие рукой или ногами.

**Горит** – футляр из кожи и дерева для лука. Украшался металлическими или костяными пластинами с тиснением, рельефами и т. п.

**Городище** – древнее поселение на возвышенности, укрепленное рвами и валами.

**Граффити** – фигуры, рисунки или надписи, прочерченные на поверхности: на скалах, стенах домов, на керамике.

**Гривна** – шейное украшение из металла в виде обруча, гладкого или крученого.

**Грунтовая могила** – могильная яма, вырытая в материке, овальной, четырехугольной или квадратной в плане формы.

**Диадема** – головной убор в виде повязки, полосы из кожи с украшениями; корона, изготовленная из драгоценного металла.

**Дольмен** – погребальное сооружение эпохи бронзы и раннего железа в виде огромных камней, накрытых сверху каменной плитой.

**Дресва** – толченый камень, добавлявшийся в глину в качестве отощителя при изготовлении посуды, придавал керамике прочность, предотвращал растрескивание.

**Дромос** – земляной тоннель, прорытый под землей грабителями кургана или сделанный специально во время строительства погребального сооружения.

**Жертвенник** – сооружение из камней, дерна, дерева, где приносились жертвы.

**Звериный стиль** – стилизованное изображение отдельных животных – оленей, баранов, хищников, в основном из семейства кошачьих.

**Землянка** – распространенное в древности жилище, углубленное в землю.

**Зернотерка** – приспособление для ручного помола зерна. Стоит из двух камней, каждый из которых имеет одну плоскую сторону.

**Зооморфный** – стилизованный под животное, часто определенного вида.

**Идол** – каменная или деревянная фигура, изображающая духа, мифологического или эпического героя.

**Изваяние** – скульптурное изображение, статуя, идол.

**Ингумация** – захоронение тела умершего, трупоположение в могильную яму.

**Инкрустация** – украшение изделий путем вставок из другого материала (перламутра, мрамора, дерева и пр.) или драгоценных камней.

**Каменная баба** – каменное изваяние, изображающее женщину или воина.

**Камера погребальная** – помещение для погребения со стенами, укрепленными деревянным срубом или каменными плитами.

**Катакомба** – специальное сооружение, подбой в землю в сторону от могильной ямы для погребения.

**Кельт** – металлическое, чаще бронзовое, орудие в виде полого клина, насаживалось на рукоятку, иногда снабжено ушками или отверстием для закрепления на рукоятке. Употреблялось как наконечник заступа, мотыги, тесла или топора в зависимости от способа крепления к ручке.

**Кенотаф** – ложное погребение, не содержащее тела или праха умершего.

**Клад** – намеренно спрятанные, чаще всего зарытые в землю вещи: орудия, оружие, украшения, монеты.

**Колесница** – повозка на двух или четырех колесах. Древнейшие имели колеса-диски, более поздние – на спицах и втулке. Появляется в энеолите.

**Колчан** – футляр для стрел, изготовленный из дерева, кожи, бересты или металла.

**Копье** – колющее или метательное оружие, состоит из древка и наконечника из камня или металла.

**Костяк** – археологический термин, то же, что скелет.

**Кремация** – сжигание тела умершего.

**Кресало** – железный предмет для получения огня путем высекания искры при ударе о камень.

**Кромлех** – отдельно стоящие крупные камни, в комплексе образующие круг.

**Культурный слой** – слой земли, образованный в результате жизнедеятельности людей. Включает остатки жилых и хозяйственных строений, предметы, отбросы. Слои различаются между собой, содержат археологическую и хронологическую информацию.

**Курган** – надмогильное сооружение из земли, дерна или камней.

**Курильница** – изделие из камня или керамики для горящих углей, благовоний, небольших жертвоприношений.

**Личина** – схематичное изображение человеческого лица или маска.

**Лошило** – инструмент для шлифовки изделий, поверхности сосудов.

**Маски погребальные** – накладывались на лицо погребенного. Их делали из терракоты, металла, бересты, кожи и материи.

**Мегалиты** – древние сооружения из больших каменных блоков.

**Менгиры** – вертикально поставленные продолговатые каменные плиты, образующие ряды, иногда параллельные, длиной в несколько сотен метров или несколько километров («аллеи менгиров»). Связаны с погребальными, культовыми комплексами.

**Могила** – место для погребения умерших: яма в грунте, яма, оборудованная деревянным срубом, выложенная камнем, и сооружение над ней типа кургана.

**Могильник** – комплекс погребений. Выделяют могильники курганные, грунтовые, склеповые, мавзолеи.

**Нарезной орнамент** – встречается на керамике. Наносился на глину до обжига острым инструментом.

**Некрополь** – букв. город мертвых. Так называли античные могильники.

**Орнамент** – ритмично повторяющийся геометрический или другой стилизованный узор на каких-либо предметах. В археологии большое значение имеет орнамент на керамике. Выделяются расписной (рисованный), штампованный, нарезной, прочерченный орнаменты.

**Остеологический материал** – костный материал скелетов.

**Очаг** – место для разведения открытого огня в жилище, определяется по наличию очажной ямы, каменной выкладки, остаткам пятна, угля или изменению цвета земли, глиняной вымостки или каменной обкладки.

**Панцирные пластины** – плоские железные (деревянные, керамические) пластины для защитного доспеха.

**Пектораль** – ювелирное украшение, которое носили на груди.

**Петроглифы** – рисунки, изображения на каменных плитах, скалах.

**Погребальное сооружение** – сооружение типа дольмена, кургана, камеры и т. д., предназначенное для погребения.

**Подбой** – вырытое в боковой стенке ямы углубление для захоронения человека, животного или вещей.

**Подъемный материал** – археологический материал: керамика, отщепы, кости и пр., который находится на поверхности разрушенного культурного слоя или захоронения.

**Пифос** – большой широкогорлый глиняный сосуд для хранения зерна и других продуктов.

**Погребальный инвентарь** – предметы, помещавшиеся в могилу вместе с умершим. Сюда входили личные вещи, жертвоприношения и провизия для покойника.

**Погребальный обряд** – действия, совершаемые над умершим человеком во время его погребения.

**Погребение** – обычай захоронения умершего человека. Выделяют два способа захоронения: кремацию (трупосожжение) и ингумацию (трупоположение). Хоронить могилы в земле, на поверхности, на помостах, на деревьях, в скалах и т. п. Покойника хоронили на спине, на боку, в скорченном положении. Погребение появилось в мустьерскую эпоху.

**Поселение** – место проживания группы людей. Они бывают постоянные и временные, открытые (селища, стоянки) и укрепленные (городища).

**Праща** – ручное орудие для метания камней. В петлю вкладывался камень, раскручивался в воздухе, один конец отпускался и камень с силой летел в цель.

**Пряслище** – круглый с отверстием в центре грузик из керамики или камня. Служил для увеличения инерции вращения веретена. С помощью веретена пряли нити.

**Псалии** – часть конской уздечки, пара стержней, служивших для ограничения движения удила во рту лошади и облегчавших управление конем.

**Расписная керамика** – посуда, поверхность которой покрыта орнаментом, нанесенным красками, т. е. крашенная керамика.

**Ритон** – кубок в виде рога.

**Ритуал** – совокупность действий, обрядов, связанных с погребением, принесением жертвы, праздниками и пр.

**Сакральный** – священный, в археологии – культовый предмет или предмет, помещенный с погребенным согласно ритуалу.

**Саркофаг** – каменный, деревянный (долбленный) гроб.

**Святилище** – место совершения культовых обрядов, поклонения духам, божествам. (культовое место, капище).

**Селище** – неукрепленное долговременное поселение.

**Семантика** – в археологии смысловая сторона рисунка, изображения, знака.

**Солярный знак** – символ солнца, круг, спираль, свастика.

**Стела** – вертикальный камень или вертикально поставленная плита, часто украшенная резьбой или надписями.

**Стоянка** – временное поселение.

**Стратиграфия** – в археологии изучение залегания слоев, напластований человеческой деятельности на поселениях и других археологических объектах.

**Стремя** – приспособление для упора ноги всадника при верховой езде. Стремена делали из кожи, дерева, кости, металла.

**Тамга** – родовой знак, которым метили различные предметы.

**Терракота (букв. обожженная глина)** – неглазурованные керамические изделия: сосуды, мелкая пластика, пряслица, грузики ткацких станков, сетей, урны.

**Тигель** – сосуд из огнеупорной глины, в котором плавил металл, стекло.

**Топография** – описание расположения памятника на местности.

**Торевтика** – ручная рельефная обработка художественных изделий из металла – тиснения, чеканки. Торевтикой называют и сами изделия – металлическую посуду, наборные пояса и т.п.

**Тризна** – пиршество в память умершего, то же, что и поминальный обряд, поминки.

**Тулово сосуда** – основная часть сосуда, имевшая овальную, круглую, яйцевидную кубковидную или другие формы.

**Удила** – деталь конской сбруи, вставляются в рот животного, предназначены для управления конем. Известны сухожильные, бронзовые, железные удила.

**Фалар** – металлическая бляха на конском снаряжении, помещавшаяся на груди лошади, обычно круглая, орнаментированная.

**Царские курганы** – большие по размерам насыпи с обширными погребальными камерами, курганы степной Евразии скифской эпохи.

**Чеканка** – рельефное изображение на листовом металле.

**Черешок** – узкий выступ в основании орудия для закрепления его на рукояти.

**Шлем** – головной убор воина. Были двух видов: открытые – без забрала, закрытые – с забралом, защищающим лицо от удара.

**Шнуровой орнамент** – орнамент в виде оттиска шнура или имитации шнура на сосуде.

**Штампованный орнамент** – сочетание разнообразных фигур-штампов, нанесенных по сырой глине специальным орудием – штампом, обычно в виде зубцов гребенки.

**Ямочно-гребенчатый орнамент** – орнамент, состоящий из чередования оттисков гребенчатого штампа и углублений, ямок.

## Хроника основных событий раннего железного века на территории Приднестровья

Датировка	События и процессы
X–VII вв. до н. э.	Расселение племён фракийского гальштата на территории Приднестровья
X в. до н. э.	Появление в Приднестровье населения раннегальштатских групп Кишинёв-Корлэтенъ (г. Рыбница) и Тэмэоань-Голерканы-Балта (памятник у с. Рашков)
IX – середина VIII в. до н. э.	Заселение Приднестровья раннегальштатскими племенами группы Сахарна-Солончены (памятник у с. Большой Молокиш)
IX – середина VII в. до н. э.	Черногоровская археологическая культура (киммерийцы) в степном Приднестровье (погребения у с. Мокра, у г. Слободзея, у с. Глиное)
VIII в. до н. э.	Древнейшие упоминания о фракийцах у античных авторов (Гомер)
VIII – середина VII в. до н. э.	Появление в Приднестровье племён среднегальштатской группы Басарабь-Шолданешты (памятник у с. Чобручи)
VIII–VII вв. до н. э.	Ранние сведения о киммерийцах у античных авторов (Гомер, Гесиод) и в ассирийских клинописных текстах
Первая треть VII в. до н. э.	Древнейшие свидетельства о скифах в ассиро-вавилонских клинописных источниках
Вторая половина VII в. до н. э.	Проникновение скифов в Северо-Западное Причерноморье, в том числе на левобережье Нижнего Днестра
Вторая половина VII – V в. до н. э.	Переселение в Приднестровье племён позднегальштатской группы Быршесть-Фериджиле (памятники у с. Чобручи и у г. Слободзея)
Конец VII – начало I в. до н. э.	Скифская археологическая культура в Поднестровье
Вторая половина VI в. до н. э.	Начало греческой колонизации Нижнего Поднестровья
Середина VI в. до н. э.	Возникновение на левом берегу Днестра античного города Никоний

512 г. до н. э.	Поход персидского царя Дария I в Северное Причерноморье против скифов
Конец VI в. до н. э.	Появление на правом берегу Днестровского лимана античного города Тира
Рубеж VI – V вв. до н. э.	Консолидация северофракийских племён и формирование гетского этноса в Днестровско-Карпатском регионе
V–II вв. до н. э.	Доминирование скифов в степном Поднестровье (курганы у г. Дубоссары, с. Буторы, с. Глиное Слободзейского района)
IV в. до н. э.	Расселение гетских племён к северу от Дуная и заселение левобережья Днестра (памятники у сс. Выхватинцы, Спея, Ташлык)
IV–III вв. до н. э.	Расцвет гетской культуры.
339 г. до н. э.	Битва скифского царя Атея с войсками Филиппа Македонского в Северо-Западном Причерноморье
335 г. до н. э.	Поход Александра Македонского против гетов
331 г. до н. э.	Уничтожение скифами войска Зопириона (полководца Александра Македонского) на обратном пути из похода на Ольвию
Рубеж IV–III вв. до н. э.	Поход против гетов Агафокла (сына македонского царя Лисимаха) и его пленение
III – начало I в. до н. э.	Позднескифская археологическая культура в Поднестровье (поселения Чобручи, Красное, погребения у сс. Глиное, Терновка, Чобручи, Парканы, Сукля, Коротное)
292-291 гг. до н. э.	Македоно-гетский конфликт. Пленение Лисимаха гетами во главе с Дромихетом
Рубеж III – II вв. до н. э.	Появление на берегах Днестра германского племени бастарнов
II – I вв. до н. э.	Культура Поянешти-Лукашёвка
Середина I в. до н. э.	Разгром античного города Ольвия гето-дакийскими племенами
Вторая половина I в. до н. э.	Появление сарматских племён в Поднестровье
I век	Царства Фарзоя и Ининсимея, укрепление сарматов в Поднестровье. Тамга царя Фарзоя известна на предмете конского снаряжения из с. Грушка Каменского района
Середина II – середина III в.	Господство сарматского племени алан в Поднестровье.

Середина III в.	Прекращение доминирования сарматских племён, появление готов (носителей черняховской археологической культуры) в Поднепровье
Середина III – начало V в.	Черняховская культура (позднекифские и позднесарматские, германские, раннеславянские элементы) в Поднепровье
Вторая половина III в.	Войны готов с Римской империей
Вторая треть IV в.	Формирование готской «державы» Германариха
375 г.	Нашествие гуннов в Восточную Европу и падение «державы» Германариха.
420-430-х гг.	Создание «державы» гуннов с центром на Среднем Дунае, которая подчинила народы от Центральной Европы до Поволжья. Гуннское погребение у с. Глиное Слободзейского района
453 г.	Смерть вождя гуннов Атиллы и распад гуннской «державы»
454 г.	Поражение гуннов от германского племени гепидов
Вторая половина V – начало VI в.	Пребывание части гуннов в степях Причерноморья
Конец V – начало VI в.	Начало интенсивного заселения славянскими племенами Днестровских земель

## ИЛЛЮСТРАЦИИ



*Рис. 1. Кузница раннего железного века*

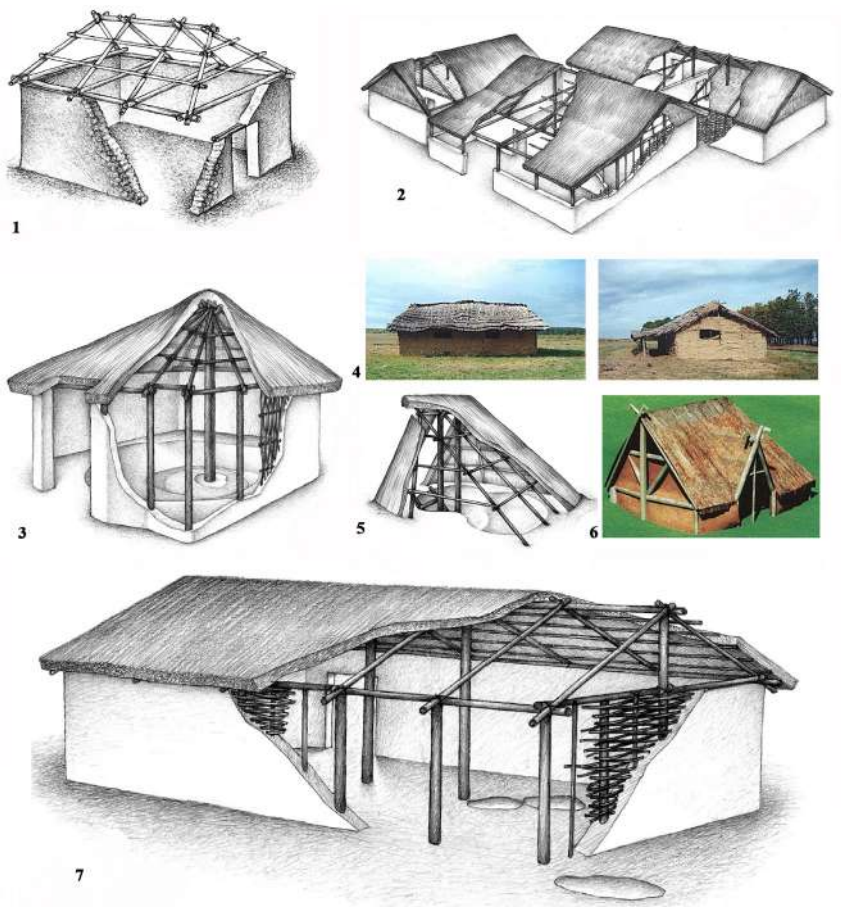
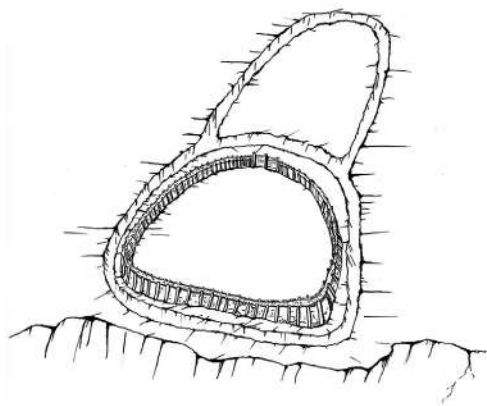


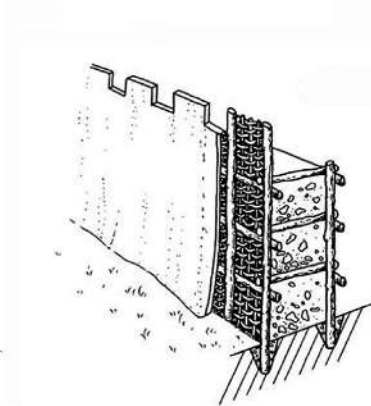
Рис. 2. Реконструкции жилищ по результатам раскопок памятников фракийского галштата



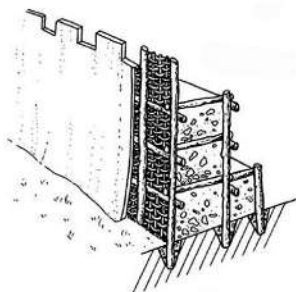
Рис. 4. Керамика, орудия труда, предметы вооружения и украшения культуры Козия-Сахарна



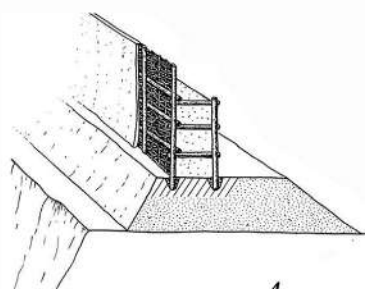
1



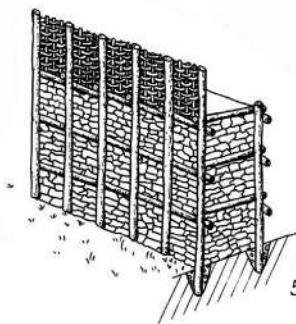
2



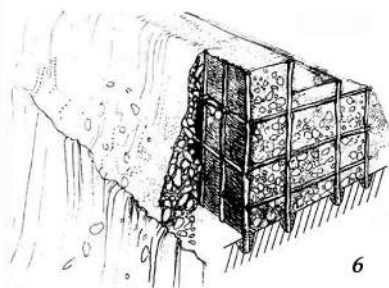
3



4



5



6

Рис. 5. Фортификация северофракийских племён первой половины I тыс. до н. э.

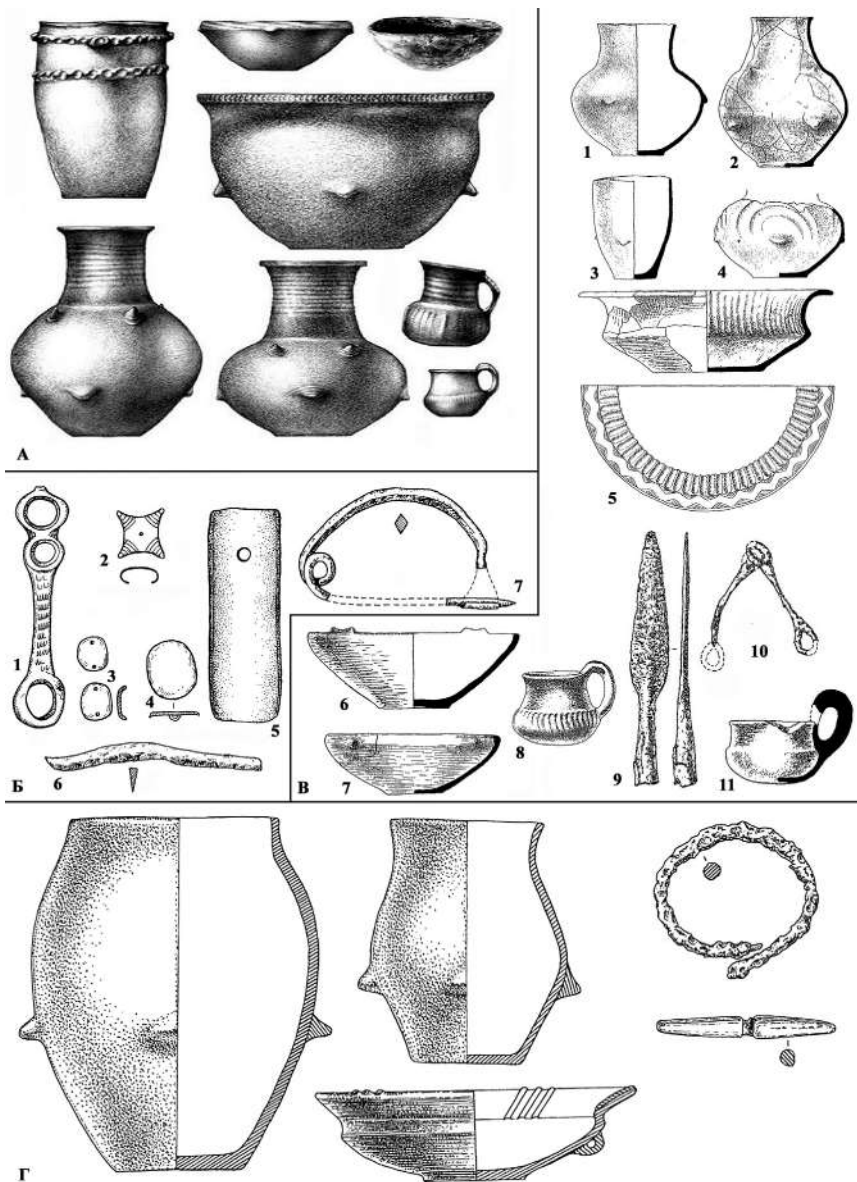
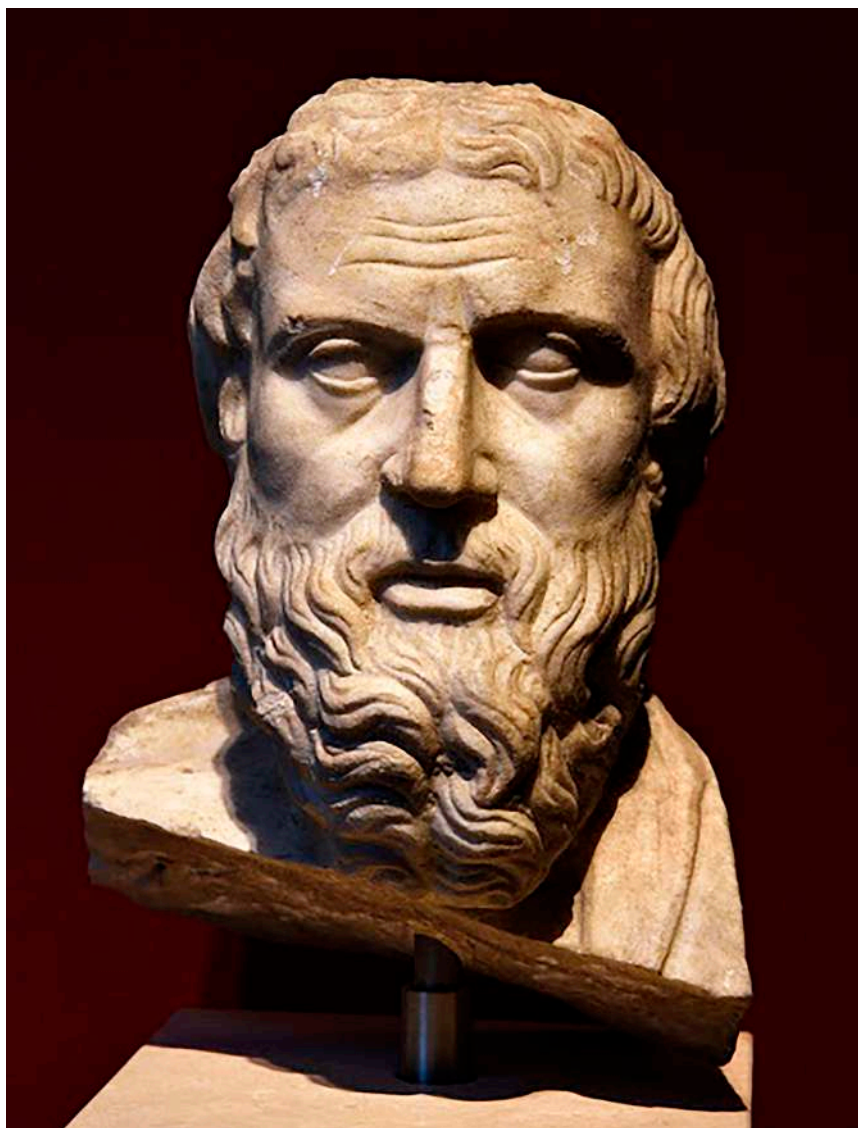


Рис. 6. Материальная культура северофракийских племён первой половины I тыс. до н. э.



*Рис. 7. Геродот Галикарнасский*



1



2



3

Рис. 8. Киммерийцы. Реконструкция внешнего вида киммерийских всадников М. Горелика (1) и Е. Края (2); изображения киммерийцев на древнегреческой вазе (3)

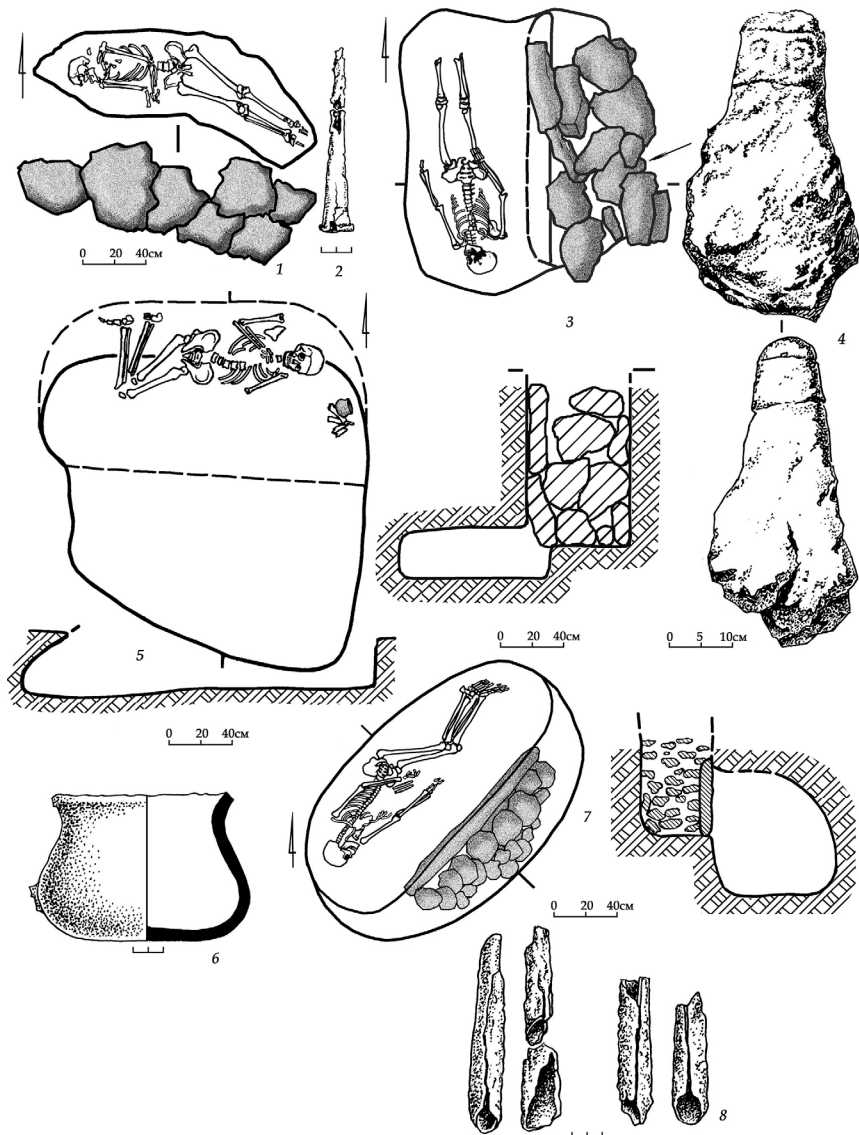


Рис. 9. Погребения черногоровской культуры в курганах у с. Буторы Григориопольского района



Рис. 10. Находки из черногорских погребений у г. Слободзея (1, 2, 4, 6), у с. Глиное Слободзейского района (3) и Мокра Рыбницкого района (5)



1



2

*Рис. 11.* Скифы. Стела с кургана 5 у с. Буторы Григориопольского района (1); реконструкция облика скифского воина (2)



Рис. 12. Скифы в греческом городе (Е. Край)



*Рис. 13.* Скифы.

Золотая шейная гривна, найденная в кургане у г. Дубоссары (1); десятиметровый курган у с. Буторы Григориопольского района (2).

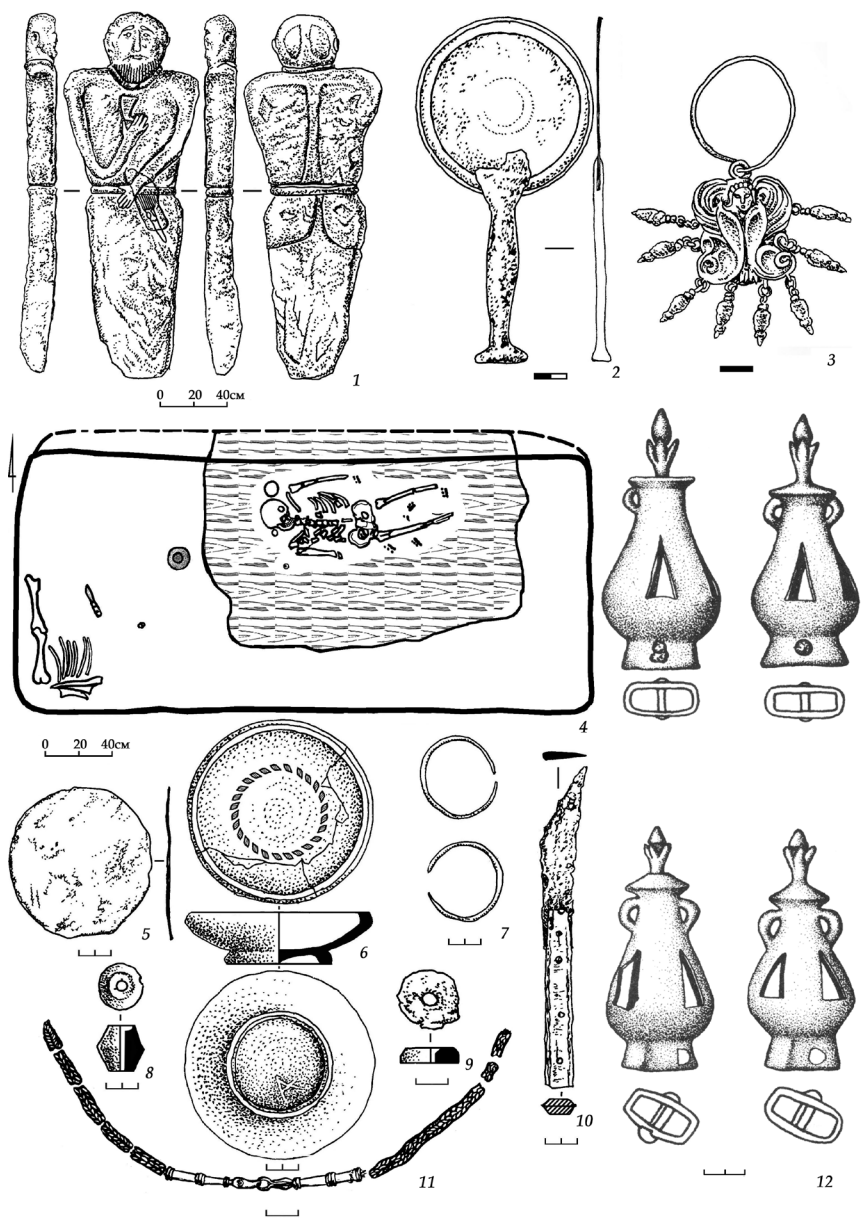


Рис. 14. Скифы V–IV вв. до н. э. Находки из курганов Приднестровья



*Рис. 15. Скифы.  
Реконструкция повозки по находкам из погребений (Е. Край)*

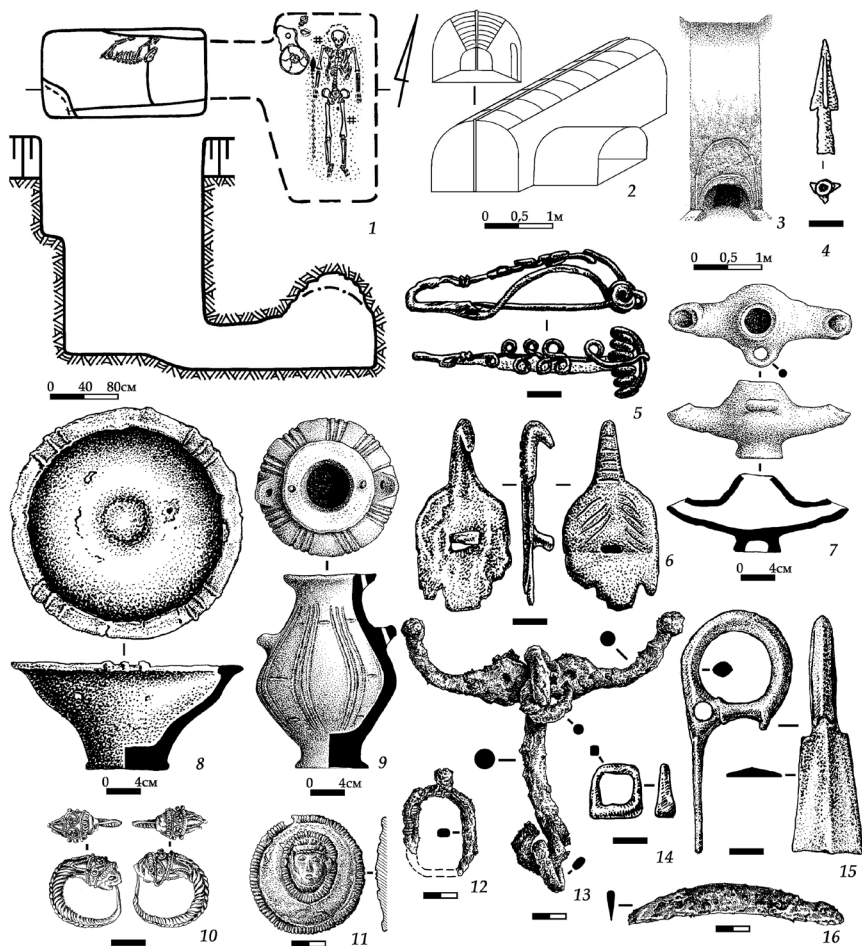


Рис. 16. Скифы III-I вв. до н. э. Курганный могильник у с. Глиное Слободзейского района



Рис. 17. Скифы III-I вв. до н. э. Курганный могильник  
у с. Глиное Слободзейского района:  
1-2 - древнегреческие амфоры;  
3 - золотые серьги



Рис. 18. Скифы III-I вв. до н. э. Курганный могильник у с. Глиное Слободзейского района (1-5); статуэтка Кибелы с поселения у с. Чобручи

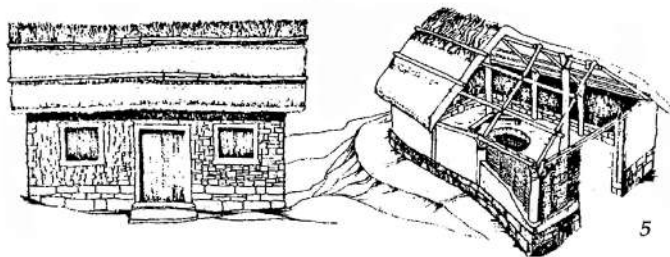
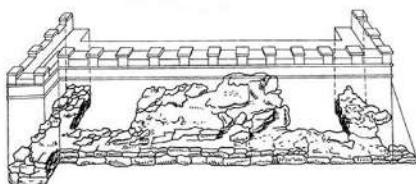
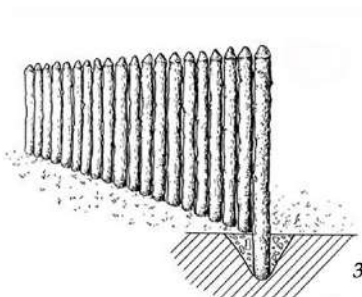
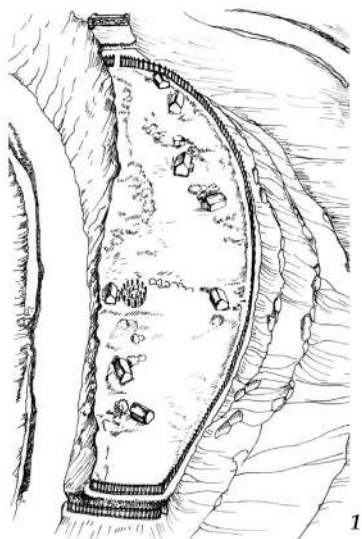
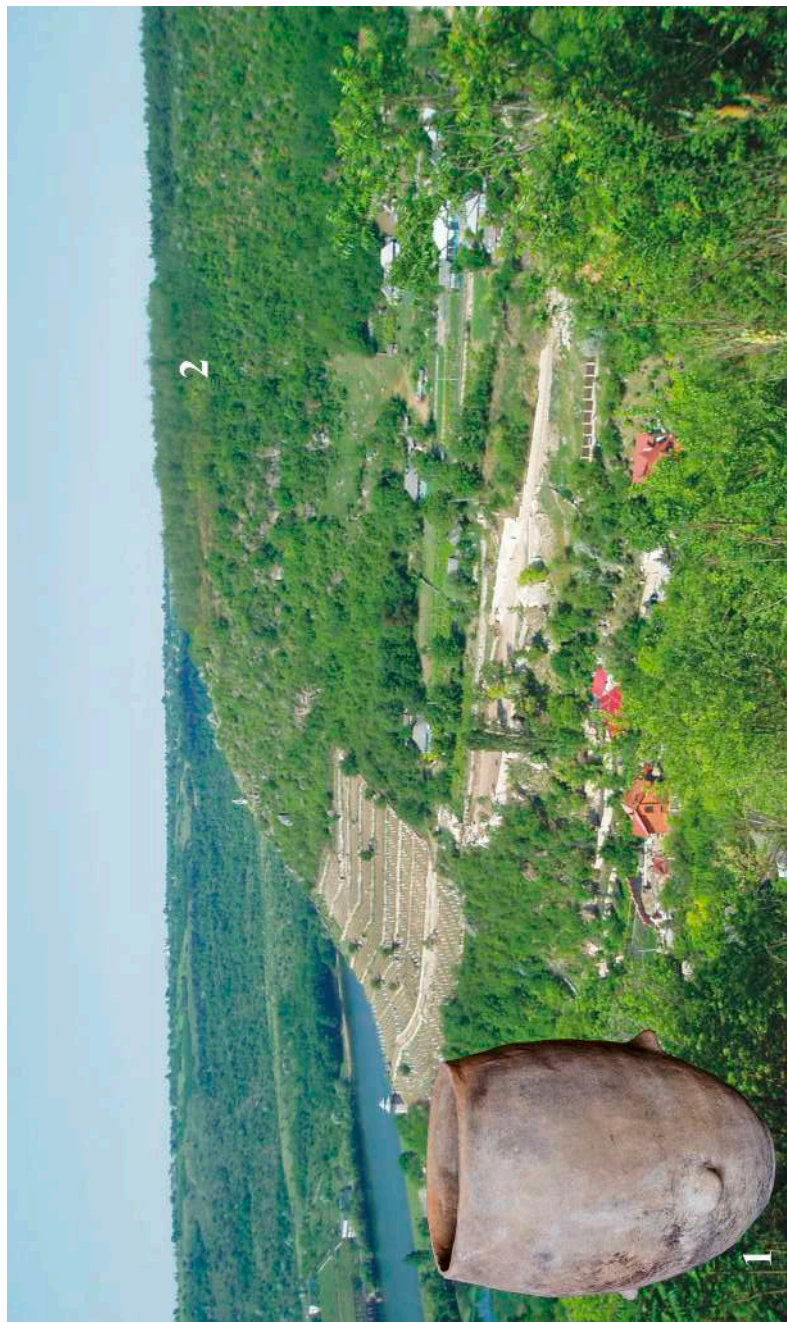


Рис. 19. Реконструкция гетских городищ и жилых сооружений



*Рис. 20. Гетская погребальная урна из погребения у с. Ташлык Григориопольского района (1); вид на гетское городище у с. Строенцы Рыбницкого района (2)*

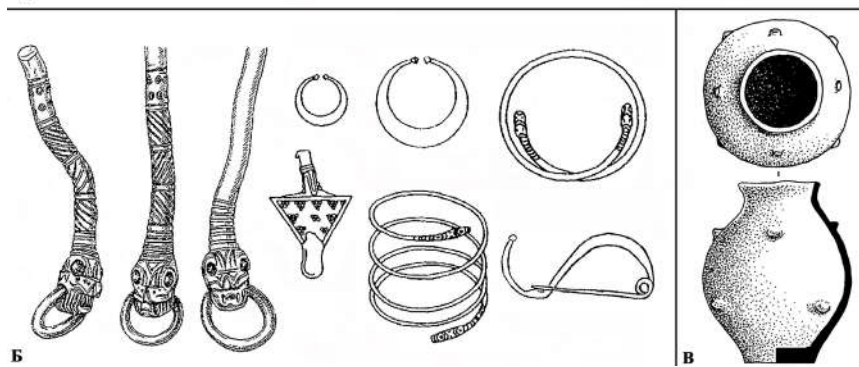
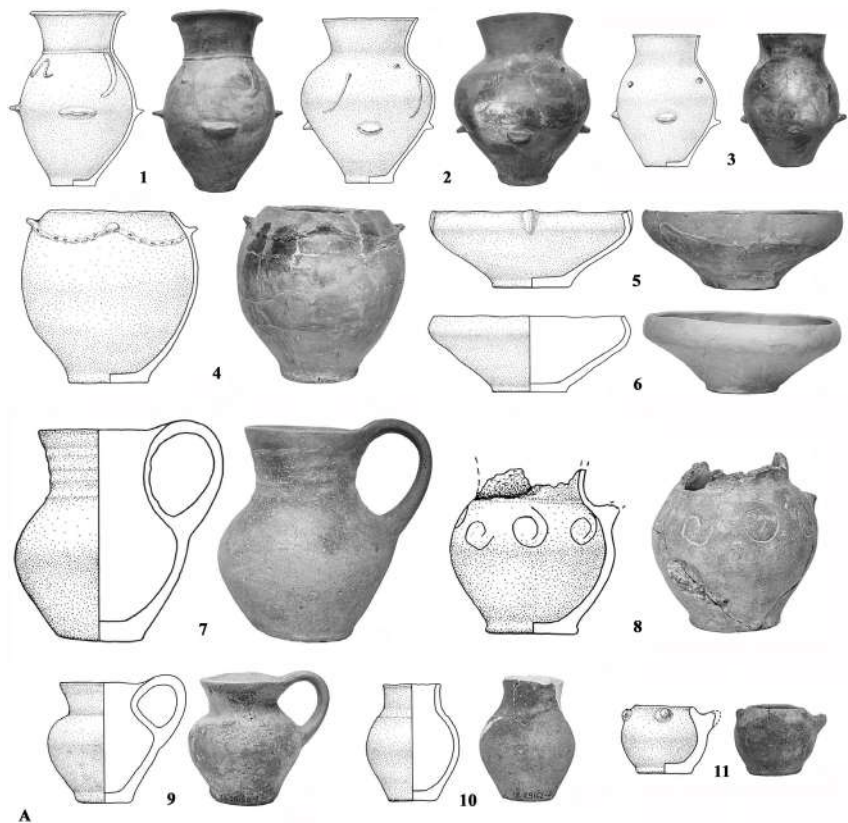


Рис. 21. Материальная культура гетов



Рис. 22. Сарматы. Реконструкция облика сарматских всадников (1); золотой перстень из кургана у с. Мокра Рыбницкого района (2); роговой гребень из кургана у с. Глиное Слободзейского района (3)

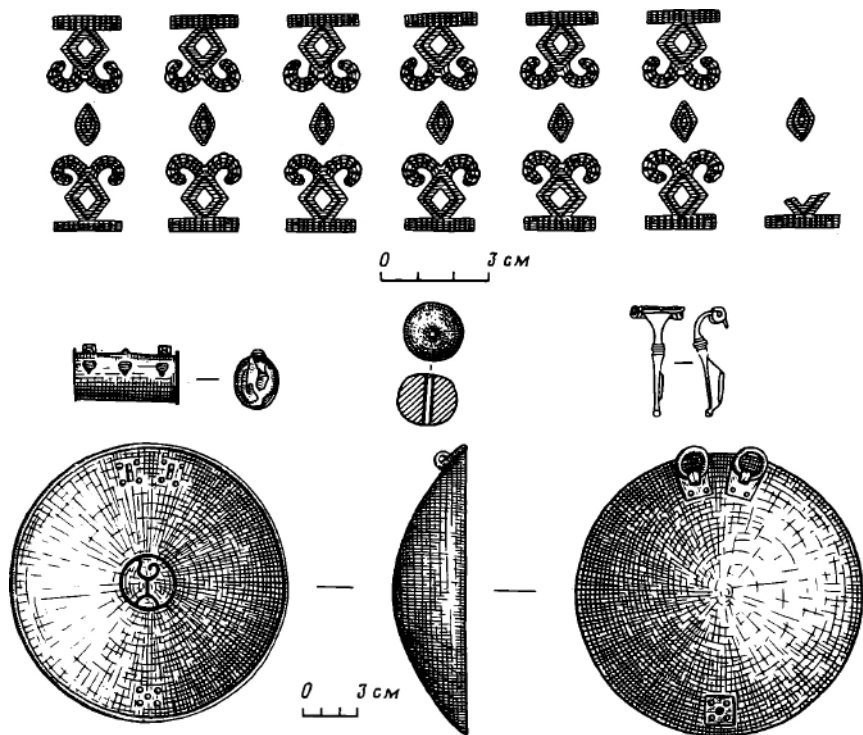


Рис. 23. Сарматы.  
Инвентарь погребения у с. Грушка Каменского района

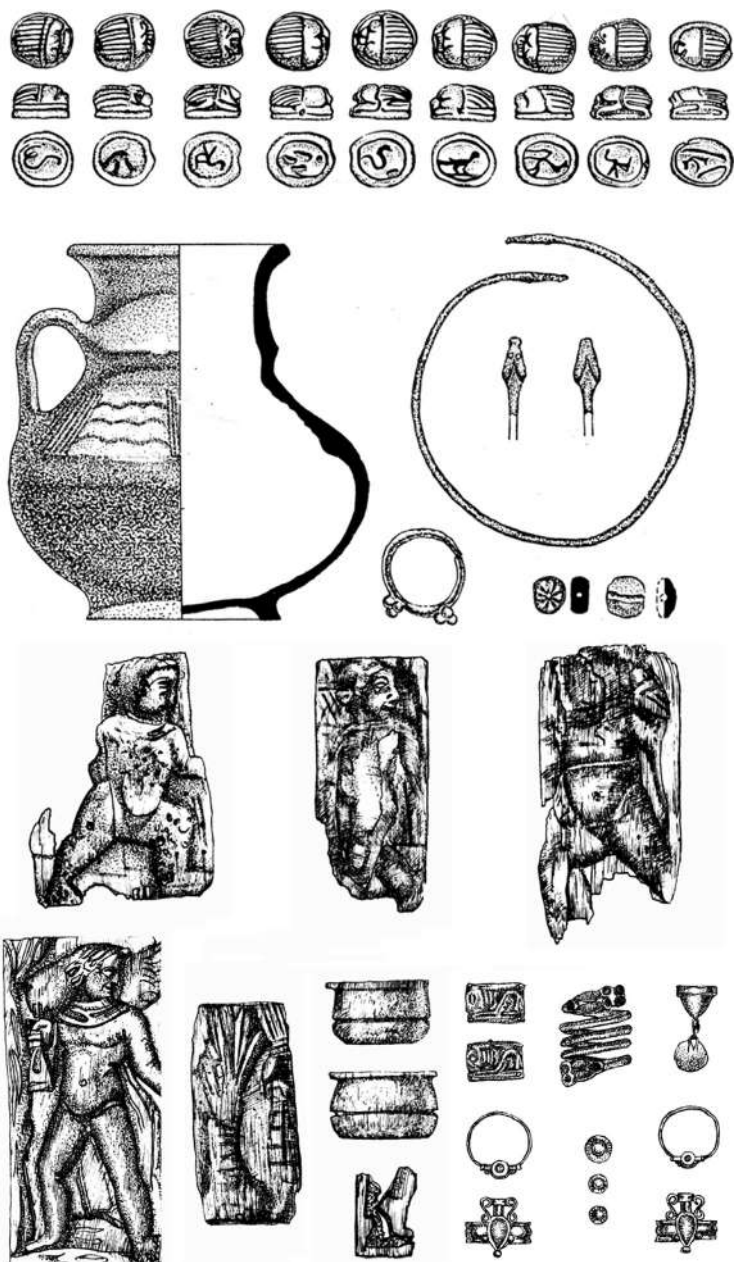


Рис. 24. Сарматы. Инвентарь погребения у с. Мокра Рыбницкого района

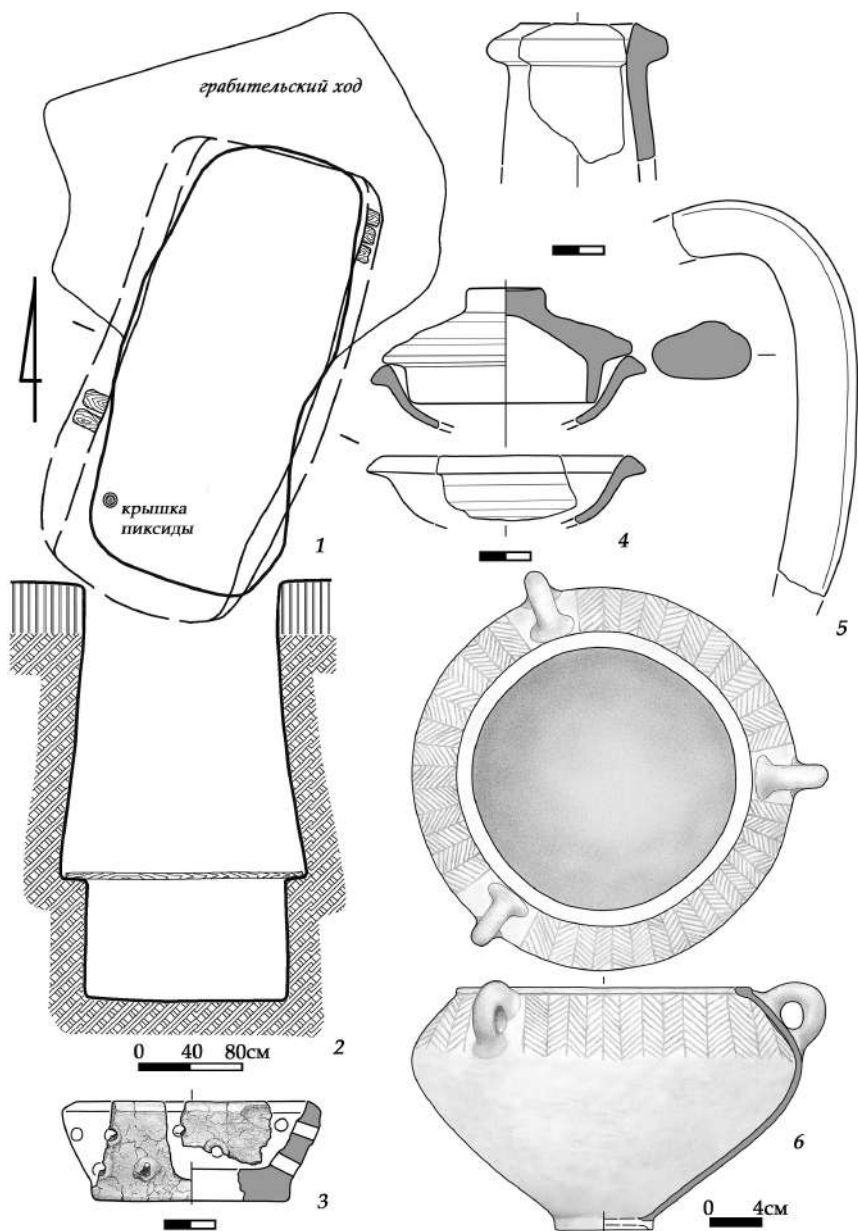


Рис. 25. Сарматы. Инвентарь погребения у с. Ближний Хутор Слободзейского района



Рис. 26. Реконструкция облика готского всадника

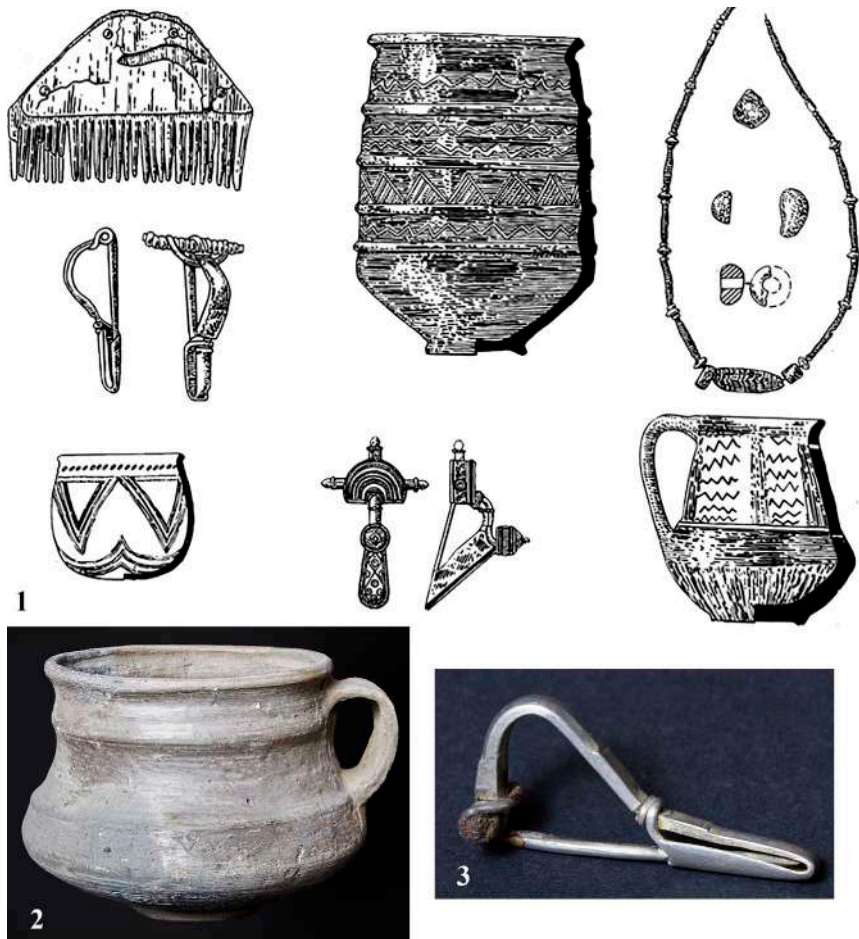


Рис. 27. Находки из памятников черняховской культуры



Рис. 28. Гуннское погребение в скифском кургане у с. Глиное Слободзейского района

Учебное издание

**Синика Виталий Степанович, Разумов Сергей Николаевич,  
Фидельский Сергей Анатольевич, Симоненко Сергей Олегович**

**АРХЕОЛОГИЯ ПРИДНЕСТРОВЬЯ.  
РАННИЙ ЖЕЛЕЗНЫЙ ВЕК**  
*Учебное пособие*

Компьютерная верстка: *И. И. Головачук*

Издается в авторской редакции

ИЛ № 06150. Сер. АЮ от 21.02.02.  
Подписано в печать 22.10.23. Формат 60х90/16.  
Уч.-изд. л. 6,75. Электронное издание. Заказ № 132.